

معهد الأبحاث التطبيقية - القدس (أريج)



التقرير السنوي لعام 2007

معهد الأبحاث التطبيقية - القدس (أريج)

بيت لحم - ص . ب 860 فلسطين

تلفون : +972-2-2-2741889

فاكس : +972-2-2776966

موقع الكتروني: <http://www.arij.org>

المقدمة

لقد شهد عام 2007 سلسلة من الأحداث الدرامية والسياسية في الأراضي الفلسطينية المحتلة. فبعد الانتخابات الأخيرة للمجلس التشريعي الفلسطيني (PLC) والتي فازت بها حركة حماس، فقد تم تشكيل حكومة جديدة. إلا أنه تم فرض عقوبات دولية على هذه الحكومة، الأمر الذي أدى إلى تقويض نشاط المؤسسات الفلسطينية وتقليص الخدمات المقدمة بشكل عام؛ حيث تم توقيف أجور 175 ألف عامل مدني بسبب وقف الدعم الدولي وحجز إسرائيل لما يقارب 600 مليون دولار أمريكي من الضرائب العائدة للسلطة الوطنية الفلسطينية. ولقد انخفض مستوى الاقتصاد الفلسطيني بشكل ملحوظ ففي النصف الأول من عام 2007، اعتبر 58% من الفلسطينيين تحت مستوى خط الفقر، و30% يعيشون أقصى درجات الفقر. كما قامت إسرائيل باعتقال عدد من الوزراء الفلسطينيين وأعضاء منتخبين للمجلس التشريعي، مما أدى إلى الحد من نشاطه. قامت الحكومة السعودية بمحاولة للتوسط بين فرقاء النزاع وتم توقيع اتفاق مكة حيث تم تشكيل حكومة وحدة وطنية، إلا أن هذه الحكومة لم تدم طويلاً بسبب أحداث قطاع غزة. وكنتيجة لذلك فقد تم حل الحكومة وتشكيل حكومة طوارئ فلسطينية. أصبحت غزة تدار من قبل الحكومة المقالة واستمر الحصار الاقتصادي-السياسي المفروض عليها من قبل الحكومة الإسرائيلية وتدهور اقتصاد القطاع بشكل كبير حيث تم التضيق على الفلسطينيين والسيطرة على المعابر الحدودية مما أدى إلى أن يرتفع عدد الذين يعيشون تحت خط الفقر إلى 1.5 مليون فلسطيني.

ويحلول نهاية عام 2007، عقد مؤتمر أنابوليس بهدف إعادة إحياء المسيرة السلمية وصولاً إلى إنهاء الاحتلال وإقامة الدولة الفلسطينية. ولكن من الصعب رؤية التقدم السياسي بسبب الممارسات الإسرائيلية من الاقتحامات المتكررة، والنشاطات استيطانية وبناء الجدار الفاصل، والحوجز المكثفة والتي تحد من حرية الحركة في الضفة الغربية.

وبالرغم من الصعوبات الاجتماعية، والاقتصادية، والسياسية في الضفة الغربية وغزة، وارتفاع مستوى عدم الامان، وزيادة الفقر بين الفلسطينيين، فقد كثف معهد الأبحاث التطبيقية القدس - أريج من نشاطاته خلال عام 2007 فقد نفذ المعهد عدداً من المشاريع المختلفة التي تشمل برامج الزراعة المستدامة وإدارة المصادر الطبيعية. كما كثف نشاطاته في مراقبة الاستيطان الإسرائيلي، وتمكين وتحفيز الطاقات الفلسطينية في مجال البيئة وإدارة الموارد الطبيعية.

لقد قام معهد الأبحاث التطبيقية-القدس خلال العام 2007 بالعديد من النشاطات التطويرية والبحثية التي ساهمت في تحسين الأمن الغذائي المنزلي والمستوى المعيشي للعائلات المحتاجة وخلق فرص عمل في المناطق المستهدفة من خلال المشاركة في تأمين استمرارية الدخل، أمن الانتاج الزراعي، وإدارة المياه والمياه العادمة إضافة إلى قيامه بفعاليات التدريب والإرشاد وبناء القدرات والبحث العملي في مجالات إدارة المصادر الطبيعية والبيئية واستخدام الأراضي والتقنيات.

فعلى الصعيد الزراعي تم تنفيذ العديد من النشاطات المعنية بتحسين الأمن الزراعي، حيث تم استهداف 2120 أسرة زراعية موزعة على 73 تجمع سكاني فلسطيني والمتواجدة في محافظات الخليل وبيت لحم وطوباس وجنين. ففي المجمع تميز العام 2007 بإنتاج 107 طنا من الحبوب و 210 طنا من الأعلاف الخضراء والجافة، وإنتاج 3180 طنا من خضروات الحدائق المنزلية والبيوت البلاستيكية و90 طنا من ثمار الزيتون السليمة و 680 كيلوغرام من العسل. وعلى صعيد آخر فقد قام المعهد بزيادة القدرة التجميعية والتخزينية لمياه الأمطار تصل إلى 17,000 متر مكعب سنويا، ومعالجة 13,600 متر مكعب من المياه الرمادية سنويا وتم تحسين ظروف التربية لما يقارب من 3000 رأس من الغنم، كما تم خلق فرص عمل وصلت إلى 32,300 يوم عمل زراعي لأفراد الأسر المستفيدة وتوفير 9110 يوم عمل مدفوعة الأجر للأفراد في التجمعات المستهدفة.

أما على صعيد معالجة المياه العادمة فقد نجح المعهد في إقامة أول وحدة متوسطة الحجم في قرية نحالين في محافظة بيت لحم بقدرة معالجة يومية تصل إلى 50 مترا مكعبا من المياه العادمة. أما على مستوى وحدات معالجة المياه العادمة على المستوى المنزلي فقد بدأ المعهد من تطوير وإنتاج 180 وحدة والتي ستوزع على محافظتي بيت لحم والخليل.

وكما واستمر المعهد بمراقبة النشاطات الاسرائيلية في الأراضي الفلسطينية، حيث تم نشر أكثر من 200 دراسة وتقرير خاص على الصفحة الالكترونية POICA التي تم زيارتها بشكل مكثف خلال العام 2007، حيث وصل عدد الزيارات على POICA الى ما يقارب 7.5 مليون زيارة. كما وتم اقرار وتطوير قاعدة معلوماتية على الصفحة الالكترونية لتدوين القرارات والوامر العسكرية الإسرائيلية في مناطق السلطة الفلسطينية.

في مجال النشاطات البحثية وبناء القدرات فقد تمكن المعهد من إنتاج العديد من الكتيبات الإرشادية في مجال الزراعة والتصنيع الغذائي المنزلي وحول الواقع الجيوسياسي لمعظم محافظات الضفة الغربية وخرائط جيوسياسية، كما تم إعداد ونشر كتاب الواقع البيئي في فلسطين إضافة إلى نشر تقرير واقع القطاع الزراعي الفلسطيني والعديد من المقالات العملية والتقارير الفنية حول استخدام الأراضي والنمو الحضري والتنوع الحيوي. إضافة إلى ذلك فقد تم عقد العديد من الدورات للمختصين في القطاع الحكومي والأهلي وللبلديات في مجال الإدارة البيئية السليمة والتخطيط واستخدام نظم المعلومات الجغرافية والاستشعار عن بعد وعلى مستوى التجمعات من خلال تنفيذ مشروع توطين أجندة 21 والممول من برنامج لايف التابع لبرنامج للإتحاد الأوروبي. كما شارك المختصون في المعهد في العديد من المؤتمرات وورش العمل التي عقدت داخل وخارج الوطن في مجال تخصصاته وقام بتقديم العديد من المحاضرات حول الواقع الجيوسياسي وخاصة أثر جدار الفصل العنصري والتوسع الاستيطاني الإسرائيلي على أراضي الضفة الغربية.

على صعيد الإدارة الداخلية ومن أجل تلبية مطالب الممولين والمجتمع الفلسطيني في تقديم الخدمات والنشاطات التطويرية، فقد قام المعهد بتحسين نظامه الإداري وزيادة الموظفين حيث وصل عدد الموظفين إلى 72 موظفا مقارنة مع 62 موظفا في عام 2006. وقد وصلت ميزانية المعهد إلى 2,850,000 دولار أمريكي بينما كانت 1,880,000 دولار أمريكي في عام 2006. كما وأنهى المعهد تطوير دليل إدارة المصادر البشرية ودليل الإدارة المالية للمعهد مع برامج الحاسوب المتعلقة بهما وتطبيقات ال (e-office) ، وعملية تطبيقها خلال العام 2007 مما ساهم في تطوير النظام الإداري للمعهد وسهل عمليات التوثيق والتدقيق المالية والإدارية.

الفصل الأول:

الجمعية العمومية والهيئة الإدارية

1. الجمعية العامة (الهيئة العامة):

يتمتع المعهد بوجود هيئة عامة مكونة من واحد وعشرون (21) مهني فلسطيني يقومون على وضع استراتيجيات وسياسات المعهد والإشراف على نشاطاته وبرامجه.

أعضاء الهيئة العامة:

1. م. داود استنبولي (مهندس زراعي)
2. السيد فؤاد رزق (اقتصاد)
3. د. نصري قمصية (أخصائي قلب)
4. د. عدنان مسلم (تاريخ)
5. د. نبيل عديلي (صيدلة)
6. د. منى مطر (تكنولوجيا المعلومات)
7. د. حسن دويك (كيمياء)
8. د. بشارة أبو غنام (هندسة كهربائية)
9. د. سليم زغبى (علم حاسوب)
10. د. نورما مصرية (علم اجتماع)
11. م. جراسموس خروب (صناعات غذائية)
12. د. وليد مصطفى (جغرافيا)
13. السيد غسان انضوني (فيزياء)
14. السيد سمير حليلة (اقتصاد)
15. د. جمال صافي (علم السموم)
16. م. عبد الرحمن أبو عرفه (مهندس زراعي)
17. د. زياد عابدين (علم الأحياء الجزيئية)

18. السيدة ايلونا قسييه (إدارة أعمال)
19. د. كريم عبد النور (رياضيات تطبيقية)
20. السيد كمال حسونة (محامي)
21. السيد احمد روبيضي (محامي)

2. الهيئة الاداريه للعام 2007

- أ. م. داوود استنبولي - الرئيس.
- ب. السيد فؤاد رزق - نائب لرئيس.
- ت. د. نصري قمصية - أمين الصندوق.
- ث. د. عدنان مسلم - عضو.
- ج. د. نبيل عديلي - عضو.
- ح. د. منى مطر - عضو.
- خ. د. حسن الدويك - عضو.

عقدت الهيئة الإدارية ثماني اجتماعات (8) خلال العام 2008 تم فيها متابعة شؤون المعهد والإشراف على نشاطاته، كما عقد اجتماع دوري للهيئة العامة بتاريخ 2007/3/24 حيث تم اتخاذ العديد من القرارات أهمها:

1. شراء قطعة الأرض المجاورة لمقر المعهد الجديد الكائن في منطقة الكركفة.
2. زيادة نسبة مساهمة المعهد في شركة نيوفارم.
3. تعويض الموظفين جراء تدهور سعر صرف الدولار وارتفاع مستوى المعيشة.
4. العمل المشترك مع البطيريركية اللاتينية و HCEF لعمل مشروع سياحي زراعي في قرية أرتاس.
5. العمل مع لدية بيت ساحور لتطوير منطقة عش غراب من خلال إقامة منطقة سياحية ترفيهية.
6. العمل مع مدرسة الأمل وجمعية الإحسان في بيت جالا لإنشاء مزرعة ماعز شامي.
7. إيجاد آلية انسب من الآلية الحالية لإدارة مدخرات الموظفين.

الانجازات والأنشطة التي تم تنفيذها خلال العام 2008

شهد عام 2007 تنفيذ عدد من المشاريع النوعية من اجل تلبية حاجات المجتمع الآتية والتطويرية للحد من الفقر خلال خلق فرص عمل وتحسين واقع الأمن الغذائي للمناطق المهمشة على المستويين المنزلي والمجتمعي، بالإضافة إلى تطوير المصادر المائية من خلال الحصاد المائي ومعالجة المياه العادمة وتطوير نظام إدارة الأراضي. كما استمرت أريج في بناء وتحديث قدراتها على المستويين البشري والمعلوماتي من خلال توفير التدريب والدورات المختصة، بالإضافة إلى التوجه وتطبيق الأفكار الإبداعية والبحوث العلمية المبتكرة والتكنولوجيا الحديثة وتطويعها في مجالات إدارة الموارد الطبيعية واستخدام الأراضي وكذلك تطوير أنظمة محوسبة لدعم اتخاذ القرار، والتطور الحضري.

1.1 برنامج إدارة الموارد الطبيعية

يهدف هذا البرنامج إلى تقييم الخيارات البديلة والسياسات والاستراتيجيات التي تهدف إلى تطوير وحماية الموارد الطبيعية وتعزيز التنمية المستدامة وذلك لتستخدمها كأساس لصياغة التوصيات وهيكلية عملية لاتخاذ القرارات الإستراتيجية من أجل تحسين إدارة هذه الموارد والمساعدة في استدامتها. بالإضافة إلى ذلك، يركز البرنامج على دور المجتمع في إدارة الموارد الطبيعية والمشاركة المجتمعية في تطوير الاستراتيجيات الوطنية، الخطط، وفي عملية صنع القرار.

1.1.1 دائرة أبحاث المياه و البيئة:

قام المعهد بإجراء العديد من المشروعات والاستشارات خلال العام 2007 في مجال المياه والبيئة. حيث استمر المعهد في تنفيذ أنشطة المشروع الذي يحمل عنوان " تطوير إدارة المصادر المائية واستخدام المياه العادمة المعالجة في محافظتي الخليل وبيت لحم" للسنة الثانية على التوالي والممول من قبل لجنة المانويت المركزية (MCC) والوكالة السويسرية للتنمية والتعاون (SDC). يتكون المشروع من جزئين رئيسيين:

الجزء الأول تم من خلاله تشييد 20 بئر جمع وذلك لتجميع مياه الأمطار من أسطح المنازل والتي تقوم سنويا بإنتاج 1540 متر مكعب من المياه. أما بخصوص أنشطة المشروع والمتعلقة بالجزء الثاني وهو تجميع ومعالجة المياه العادمة الناتجة عن مجموعة من المنازل التي تقع بالقرب من عين البلد في قرية نحالين ، فقد تم انجاز جميع أعمال البناء، والإنشاء، والتشغيل لمحطة معالجة المياه العادمة في قرية نحالين (انظر الصورة (1)).





Photo (1): Inauguration of the Wastewater Treatment Plant (WWPT) in Nahhalin village

حيث يتم حاليا تجميع ومعالجة ما يقارب 50 متر مكعب من المياه العادمة الناتجة عن ما يقارب 1300 شخص يوميا في القرية بالإضافة إلى إعادة استخدام المياه المعالجة في عملية ري المنطقة القريبة من المحطة وذلك لتحويلها إلى حديقة عامة. بالإضافة إلى ذلك فقد تم عقد لقاءات وتنظيم حملات توعية استهدفت مختلف شرائح المجتمع في القرية وذلك لرفع مستوى الوعي البيئي لديهم وتحفيزهم على مساندة المشروع والمشاركة بتنفيذه. يعمل المشروع على تمكين سكان القرية من الاستفادة من خدمة تجميع المياه العادمة والتي تجري بصورة يومية لتشغيل محطة معالجة المياه العادمة و للتخفيف من حدة المشاكل البيئية والصحية الناتجة عن الاستخدام الحالي للحفر الامتصاصية والتخلص العشوائي من المياه العادمة.

وأدى نجاح هذا المشروع الريادي إلى تطبيق مشروع آخر يهدف إلى إنتاج 180 محطة صغيرة محلية الصنع لمعالجة المياه العادمة على المستوى المنزلي خلال السنوات الثلاث القادمة وذلك في المناطق الريفية من محافظتي بيت لحم والخليل والتي تواجه مشاكل بيئية وصحية ناتجة عن التخلص العشوائي للمياه العادمة والاستخدام الحالي للحفر الامتصاصية ، حيث ستحل هذه المحطات مكان الحفر الامتصاصية المستخدمة. وبناء على ذلك، فإن مشروع "إنشاء محطات صغيرة لمعالجة المياه العادمة في المناطق الريفية من محافظتي بيت لحم والخليل" والممول من لجنة المانويت المركزية " بدأ تنفيذه في قرتي بتير ونحالين، حيث تم اختيار 20 منزلا بالتعاون مع المجالس القروية. وبالإضافة إلى ذلك ، تم استيراد 6 محطات لمعالجة مياه العادمة من ألمانيا إضافة إلى وحدتين تم بنائهما محليا.

تابعت أريج تنفيذ مشروع بيت لحم 21 الذي يحمل عنوان: "استدامة بيئية نحو حياة أفضل: أسلوب بحثي متكامل لتوطين جدول أعمال القرن 21 في محافظة بيت لحم" للسنة الثانية على التوالي. حيث يمثل هذا المشروع و الممول من قبل المفوضية الأوروبية European Commission, LIFE-Third Countries Programme أول مبادرة فلسطينية للاستجابة إلى الفصل 28 من جدول أعمال القرن 21 والذي يحث السلطات المحلية على القيام بعملية استشارية لتطوير وتنفيذ "جدول أعمال محلي للقرن 21" مع المجتمع ولصالحه. وسيكون أسلوب المشاركة المجتمعية على شكل عملية تصور يتم من خلالها جمع قسم واسع من المجتمع مع السلطة المحلية لتطوير رؤية مشتركة لاستدامة مجتمعهم

والخروج بخطة عمل لتحقيق ذلك. حيث تم تأسيس عملية مشاركة مجتمعية واسعة من مختلف أعضاء المجتمع مع السلطات المحلية والوطنية في عملية "جدول الأعمال المحلي للقرن 21" وذلك من خلال حملات التوعية ولقاءات المجتمعية، وبالإضافة إلى تقييم الوضع الراهن باستخدام أسلوب علمي يحدد الضغوطات والوضع الحالي والممارسات الحالية للمجتمعات المستهدفة

Photo (2): The Campaigns



Community Awareness

وتضمنت هذه النشاطات بناء قدرات فنية بناءة لـ 10 من العاملين في المجالس المستهدفة في مجال استخدام نظم المعلومات الجغرافية وإدارة قواعد البيانات والمراقبة البيئية، بالإضافة إلى نقل أنظمة المعلومات الجغرافية التي تم تطويرها مع أجهزة الحاسوب إلى المجالس المحلية المستهدفة.



Photo (3): The 3rd half-yearly project meeting, GIS and database management Training course

حاليا يقوم المعهد بعمل تقارير تقييم الوضع الراهن والتي تشمل على تقييم للظروف البيئية والاجتماعية والاقتصادية في المجتمعات المستهدفة إضافة إلى تقييم القدرات المؤسسية.

من الجدير ذكره أن مشروع بيت لحم 21 يتوافق مع برنامج العمل البيئي السادس (EAP) الذي تدعمه المفوضية الأوروبية، والذي يدعو إلى مشاركة واسعة لصانعي القرار في جميع مراحل العملية السياسية، وذلك من خلال خلق المعرفة العلمية السليمة، واستخدام المؤشرات لمتابعة تنفيذ، وتقييم السياسات البيئية. المشروع يستجيب أيضا لاتفاقية آرهوس، من خلال تطبيق الشراكة المجتمعية والتي

تشارك أعضاء المجتمع المحلي في عملية صنع القرار، الأمر الذي يؤدي إلى تطوير استراتيجيات عمل محلية لاستدامة مجتمعاتهم وخروج بخطة عمل لتحقيق ذلك.

خلال هذا العام، واصلت أريج أنشطتها في مشروع يحمل عنوان " الواقع البيئي في الأراضي الفلسطينية المحتلة 2007 " والممول من قبل الوكالة السويسرية للتنمية والتعاون. حيث قام المعهد ضمن نشاطات هذا المشروع بتوثيق وتحديث وجمع كل من البيانات المكانية والمعلومات الوصفية الحديثة، والتي شملت على المعلومات البيئية والاقتصادية والاجتماعية والفيزيائية، وذلك بهدف بناء وتطوير قاعدة معلوماتية متكاملة محوسبة رقمية وبعديّة للنظام المعلوماتي البيئي الفلسطيني -PEIS. بالإضافة إلى النظام المعلومات البيئي الذي تم تطويره، أثمر هذا المشروع عن إصدار تقرير بيئي متكامل عن الحالة البيئية الراهنة في الأراضي الفلسطينية المحتلة 2007. احتوى التقرير على ثلاثة أجزاء رئيسية وهي الأبعاد الاجتماعية، الاقتصادية والصحية أما الجزء الثاني فتصدره البعد البيئي والموارد الطبيعية والجزء الأخير فتحدث عن السياسات والاستراتيجيات الوطنية والاتفاقيات والمعاهدات الدولية ذات العلاقة بالبيئة. وتخلل هذا المشروع تنظيم سلسلة من ورش العمل التي استهدفت مختلف السلطات الوطنية وصانعي القرار مثل سلطة جودة البيئة الفلسطينية، وزارة الصحة، وسلطة المياه الفلسطينية وبالإضافة إلى الجهات المانحة والوكالات الدولية في الأراضي الفلسطينية المحتلة لإعلان ومناقشة نتائج الدراسة. يمكن الحصول على تقرير الواقع البيئي في الأراضي الفلسطينية المحتلة من خلال موقع أريج الإلكتروني.

كما قام المعهد بعقد دورة تدريبية في مجال استخدام نظم المعلومات الجغرافية وإدارة قواعد البيانات والمراقبة البيئية، لتطوير قدرات مجموعة مختارة من موظفي كل من :

1. سلطة جودة البيئة (EQA).

2. وزارة الزراعة (MOA).

3. وزارة النقل (MOT).

4. موظفي وزارة الحكم المحلي (MLOG).

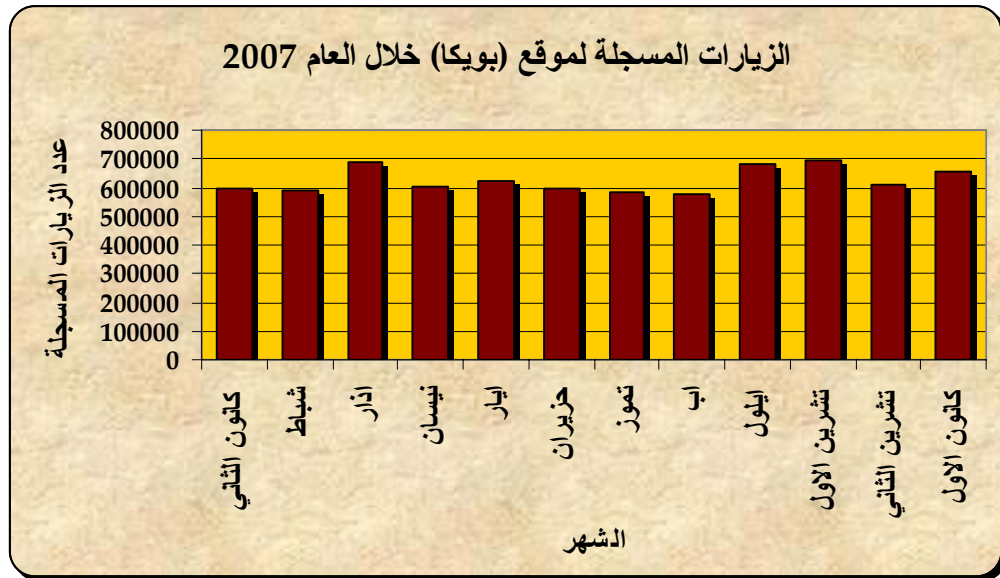
وذلك ضمن مشروع لتطوير نظام معلومات بيئي لقطاع غزة والممول من قبل برنامج الأمم المتحدة للبيئة (انظر الصورة (4)). وقد تم نقل نظم المعلومات الجغرافية التي تم تطويرها لقطاع غزة إضافة لثلاثة أجهزة حاسوب لسلطة جودة البيئة وذلك خلال الاجتماع الختامي لهذه الدورة التدريبية والذي عقد في مقر أريج.

في إطار الاهتمام الذي تبديه أريج في مجال إدارة الموارد الطبيعية، يواصل المعهد القيام بمراقبة نوعية وجودة مياه الشرب، مراقبة نوعية وجودة الهواء، وحماية مصادر المياه الجوفية من التلوث وذلك وفق أحدث الأساليب والأنظمة والتقنيات. وفي هذا المجال قامت أريج بدراسة ومراجعة كاملة وشاملة لقطاع المياه في الضفة الغربية وقطاع غزة، حيث تقدّم الدراسة تقييماً شاملاً للظروف الراهنة والسياسات

الحالية، والمشاريع التطويرية للبنية التحتية والخدمات. ولقد تمّ تحديث التقرير ونشره على موقع أريج الالكتروني. وتعمل أريج حالياً على إعداد تقرير لدراسة وتحديد المناطق الأكثر تضرراً والتي تعاني من نقص في كمية المياه المزودة والمحرومة من التزويد بالمياه من خلال شبكات المياه العامة، بالإضافة إلى دراسة المشاكل البيئية الناتجة عن ذلك. كما تتابع أريج مشاريعها على المستوى المنزلي من خلال وحدات إنتاج الدبال والمحطات الصغيرة لمعالجة المياه العادمة (انظر الصورة (5)). قام فريق عمل أريج في السنتين الأخيرتين، بإنشاء محطتين صغيرين لمعالجة المياه العادمة، وذلك بالاعتماد على نظام Based On The Up-Flow Sludge Blanket Filtration System. ويتم مراقبة نوعية المياه المعالجة الناتجة من المحطات وتقييمها بشكل دوري، حيث أظهرت النتائج أن المياه العادمة المعالجة الناتجة صالحة لأغراض الري وذلك وفقاً للمعايير الفلسطينية (انظر الصورة (6)).

1.1.2 دائرة التخطيط الحضري

خلال العام 2007، قامت وحدة التخطيط الحضري بتغطية كافة الانتهاكات الإسرائيلية في الأراضي الفلسطينية المحتلة حيث أعدت ونشرت 213 حلة دراسية و 12 تقرير شهري بالإضافة إلى 13 تقرير خاص تم نشرها جميعاً على موقع بويكا (موقع مشترك بين معهد أريج و معهد أبحاث الأراضي) ناهيك عن 31 تقرير تم نشرها في صحيفة القدس و العديد من الصحف المحلية. علاوة على ذلك، فقد قامت الوحدة بتقديم العروض السمعية (5) و البصرية (12). انظر إلى المرفق 4 و 5). ما بين شهر كانون الثاني و كانون الأول من العام 2007، تم تسجيل (7,498,692) زيارة للصفحة الالكترونية (بويكا) بمعدل تجاوز ال (20,500) زيارة يومية. انظر إلى الرسم البياني رقم 2 أدناه:

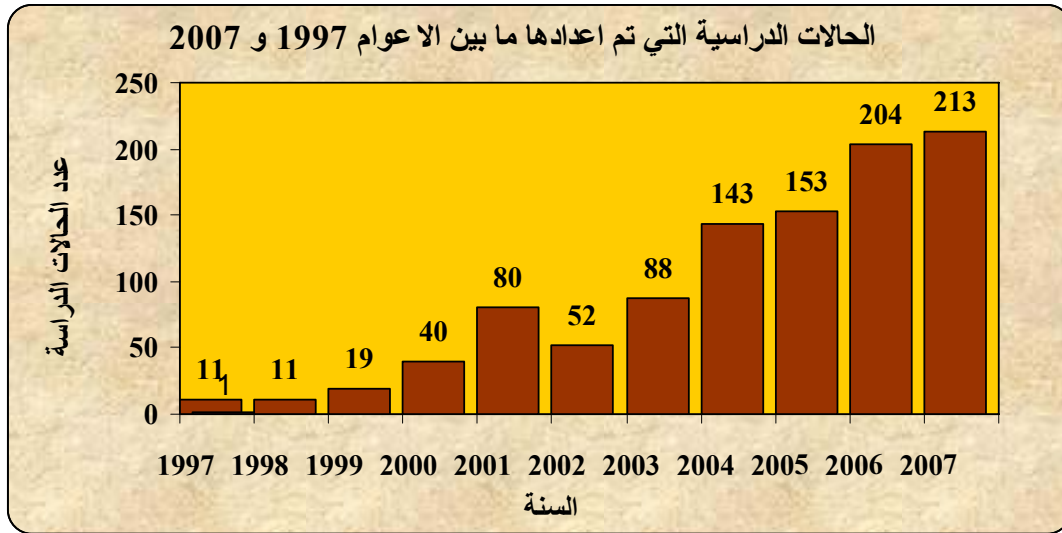


أيضا، و في العام 2007، قامت وحدة التخطيط الحضري بإعداد عدد لا يستهان به من المحاضرات و العروض لجهات و مؤسسات إقليمية ودولية.

لقد قام أفراد وحدة التخطيط الحضري بحضور العديد من المؤتمرات و الندوات وورشات العمل خلال الفترة التي ذكرناها سابقا، جميعها تتعلق بالتوسع غير الشرعي للمستوطنات الإسرائيلية في الأراضي الفلسطينية المحتلة وفق قواعد القانون الدولي و الإنساني. (انظر إلى المرفق 2). ولقد قام أفراد الوحدة بنشر المعلومات ذات الصلة وذلك إما عن طريق منشورات مطبوعة أو من خلال إعداد العروض و المحاضرات التي تبحث وتعالج بشكل مباشر أهم قضايا الصراع الفلسطيني - الإسرائيلي وذلك في المحافل المحلية و الدولية. (انظر إلى المرفق 4).

هذا و قد قامت وحدة التخطيط الحضري بإعداد الحالات الدراسية و البحثية و ذلك لتسجيل و توثيق النشاطات الاستيطانية الإسرائيلية غير الشرعية في الأراضي الفلسطينية المحتلة و التي تتضمن توسيع المستوطنات الإسرائيلية القائمة و مصادرة الأراضي، هدم المنازل، اقتلاع الأشجار و بناء الجدار الفاصل و إلى ما ذلك من انتهاكات إسرائيلية و آثارها المختلفة على أوجه حياة المواطنين الفلسطينيين البيئية و الصحية و الاجتماعية و التعليمية و حرية الحركة و التنقل و حقوق الإنسان و آثارها على العملية السلمية ككل.

لقد شهد العام 2007 نقلة نوعية في الحالات الدراسية كما وكيفا مقارنة بالحالات الدراسية في السنوات العشر السابقة من عمر المشروع. الرسم البياني 3 يوضح عدد الحالات الدراسية التي تم إعدادها ونشرها على الصفحة الالكترونية منذ العام 1997 وحتى العام 2007.



الرسم البياني 3

بدون أدنى شك، فقد شكلت الجولات الميدانية التي قام بها أفراد الوحدة جزءاً لا يتجزأ من العمل المتكامل الذي أدى في النهاية إلى الارتقاء بمستوى الحالات الدراسية إلى المستوى المنشود، حيث قام أفراد الوحدة بتنظيم جولات وزيارات ميدانية لجميع القرى و التجمعات الفلسطينية التي تأثرت بالانتهاكات الإسرائيلية و بإجراء المقابلات مع المواطنين الفلسطينيين المتضررين، الأمر الذي مكن أفراد الوحدة من الوقوف على كافة التفاصيل و الأحداث و الانتهاكات على أرض الواقع. من خلال الجولات الميدانية الـ 114 التي قام بها أفراد وحدة التخطيط الحضري في مختلف أرجاء الضفة الغربية المحتلة، فقد قاموا برصد وتصوير وتوثيق التغييرات و الأضرار على الأرض وذلك بالتعاون مع المتضررين أنفسهم الذين أدلوا بشهاداتهم الحية عن الانتهاكات، و مع مؤسسات ومسؤولي الحكم المحلي في تلك المناطق حيث قام أفراد الوحدة بعد ذلك بترجمة هذه المعلومات و المعطيات إلى حالات دراسية وبحثية. و في كثير من الحالات كان أفراد الوحدة يضطرون إلى الرجوع عدة مرات إلى الأماكن و المناطق المتضررة للوقوف على كل جديد يطرأ هناك.

عمل قواعد بيانات في وحدة التخطيط الحضري

- قاعدة بيانات للانتهاكات الإسرائيلية (اكتملت).
- قاعدة بيانات للمستوطنات و البؤر الاستيطانية (اكتملت).
- قاعدة بيانات للقوانين و الأوامر العسكرية الإسرائيلية (قيد الإنشاء).
- قاعدة بيانات للصور وفقاً للمناطق و السنوات (قيد الإنشاء).
- قاعدة بيانات للخرائط وفقاً للمناطق والسنوات (قيد الإنشاء).

1.1.3 دائرة نظم المعلومات الجغرافية

يوصل المعهد عمله بالتعاون مع وزارات و مؤسسات السلطة الوطنية الفلسطينية كوزارة التخطيط و مركز الإحصاء الفلسطيني ودائرة شؤون المفاوضات و ذلك عن طريق كافة تبادل المعلومات المتعلقة بالانتهاكات الاحتلالية الإسرائيلية و التي تتضمن مصادرة أراضي المواطنين الفلسطينيين و تجريفها و التوسع غير القانوني في بناء المستوطنات الإسرائيلية و إقامة الطرق الالتفافية على الأراضي الفلسطينية المنهوبة (طرق خاضعة للسيطرة الإسرائيلية الكاملة يحظر على الفلسطينيين استخدام معظمها) بالإضافة إلى هدم المنازل و اغتصاب الجدار الفاصل للأراضي الفلسطينية.

علاوة على ذلك فقد شرع المعهد بتطوير و تنمية "دراسات القرى" لمحافظة الخليل للمشروع المسمى "دراسات القرى في محافظة الخليل" و الممول من "التعاون الاسباني- برنامج أزهار". إن المشروع يهدف إلى تنمية أداة التخطيط الداخلي و نظم المعلومات على المستوى المحلي. دراسات القرى يحتوي على معلومات عن الأوضاع الاجتماعية و الاقتصادية، البنية التحتية، الخدمات العامة، تحليل للغطاء النباتي

واستعمالات الأراضي مع خرائط لها بالإضافة إلى الأوضاع الجيوسياسية ، ومواقع المراكز الخدمائية و التاريخية حيث استكمل العمل في 30 ملف لدراسات القرى.

ضمن التخطيط لبرنامج دولي للبحث في التفاعلات و التداخلات بين السكان و التنمية و البيئة و الذي تم تنسيقه عن طريق "اللجنة الفرنسية للتعاون الدولي للبحوث القومية الديمغرافية " (سي أي سي آر أي دي) ، تم عقد يوم عمل خصص لمتخذي القرارات لثلاث بلديات وهي بلدية بيت ساحور ، بيت لحم ، بيت جالا و التي تمثل المساحة الحضرية لمحافظة بيت لحم. هذه الورشة تم تخصيصها لمناقشة النتائج التي ترتبت على التحليل الاقتصادي و الاجتماعي حيث تم طرح ابرز المشاكل التي واجهتهم و تم طرح الاحتياجات المطروحة لعرضها على الجهات المختصة وبالإضافة إلى ذلك تم توضيح السياسات و الاستراتيجيات لفريق العمل في المشروع.

هذا و قد تم عقد ورشة عمل أخرى ضمت 21 شخصا مثلوا مؤسسات المجتمع المدني و المؤسسات العامة في محافظة بيت لحم حيث كان الهدف الرئيسي لهذا اللقاء هو تشجيع و تحفيز المواطنين الفلسطينيين على المشاركة في قضايا "التنمية المستدامة". الملاحظات التي تم طرحها في ورشة العمل بخصوص السياسات المقترحة التي تم طرحها في اللقاء الحالي و السابق جميعها تم تفصيلها في تقرير نهائي اخذ بعين الاعتبار التقييم الذي قدمته اللجنة العلمية PRIPODE . الآن و في مرحلة التعميم للمشروع، فان فريق العمل للمشروع يقومون بالتحضير لإصدار نسخة كتاب من ألف ورقة لتلخيص جميع المخرجات و النتائج التي صدرت عن مشروع البيلوت. (المرفق 2 و 3).

و الجدير بالذكر إن ال جي أي أس موديل تم تطويره لتقييم إمكانية استدامة مواقع النمو و التطور الحضري في محافظة بيت لحم. إن التحليل يهدف إلى دعم صانعي القرار على المستويين المحلي و الإقليمي لتجنب الآثار السلبية للتنمية غير المخطط لها وذلك عن طريق الأخذ بعين الاعتبار سيناريوهين اثنين يتعاملان مع الماضي الحاضر و المستقبل للقيود السياسية و البيئية.

إن وحدة نظم المعلومات الجغرافية ماضية بدورها كمصدر لا ينضب للمعلومات و التي تدعم المشاريع الأخرى في معهد أريج بمعلومات و إحصائيات دقيقة بالإضافة إلى الخرائط و التسجيلات الجغرافية اللازمة للبحث و المشاريع. أيضا إن وحدة نظم المعلومات الجغرافية تعمل في مجالات عديدة كعلوم المصادر الطبيعية و تحليل التطور الحضري و الخرائط و تسهيل الإدارة "نظام ال اي أم- أف أم" و "نظام معلومات الأراضي GIS " ناهيك عن الزراعة الجغرافيا السياسية .

مؤخرا ، يقوم معهد الأبحاث التطبيقية - أريج باستخدام نظام المعلومات الجغرافية كنظام دعم يهدف إلى تعزيز أداء البلديات و مؤسسات الحكم المحلي و ذلك من خلال إقامة دورة تدريبية تستمر لسته أشهر لثمان بلديات و مجالس قروية و محلية في محافظة بيت لحم.

علاوة على ذلك إن وحدة نظم المعلومات الجغرافية في أريج تدعم العديد من المؤسسات الوطنية بالتقارير و المعلومات و الخرائط وذلك لدعم وتعزيز بناء القدرات و المهارات في مجال نظم المعلومات الجغرافية.

إن معهد الأبحاث التطبيقية - أريج مستمر في مساهمته الفعالة في دعم وتدريب الأجيال الجديدة من المتخصصين العرب و الفلسطينيين في المنطقة في مجال نظم المعلومات الجغرافية و الاستشعار عن بعد و إدارة الموارد الطبيعية.

النشاطات الأساسية التي قامت بها وحدة النظم الجغرافية في معهد أريج خلال العام 2007:

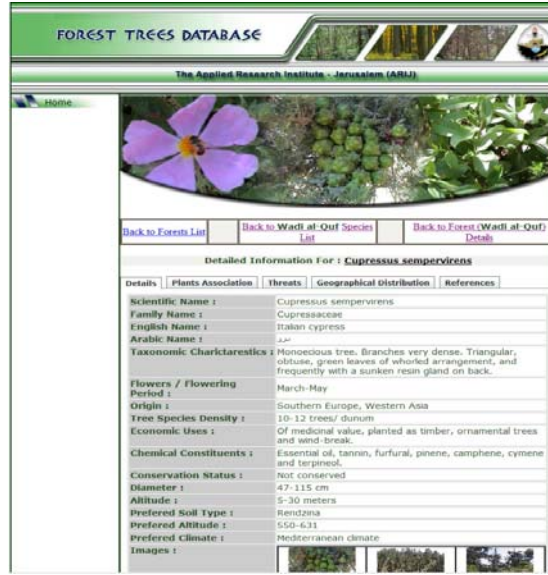
- تحليل الغطاء النباتي استعمالات الأراضي لمناطق الضفة الغربية وذلك باستخدام صور جوية عالية الجودة ((ARIAL PHOTO2004 PIXEL SIZE 1 NETERJANUARY 07)).
- تحليل الغطاء النباتي استعمالات الأراضي لمناطق الضفة الغربية وذلك باستخدام صور جوية عالية الجودة ((ARIAL PHOTO2006 MAY 2007)).
- تحضير المسودة الأولى من أطلس أربعين عاما للاحتلال الإسرائيلي للأراضي الفلسطينية.
- إطلاق الخرائط التفاعلية باستخدام نظام أل "غوغل ارث "
- طباعة ملصقات جيوسياسية للضفة الغربية وقطاع غزة.
- إقامة و إعداد ورشات عمل حول نظام معلومات الأراضي "GIS"
- عمل خرائط سياحية لمنطقتي بيت لحم ورام الله.

1.2 برنامج الزراعة المستدامة

يركز برنامج الزراعة المستدامة على دعم وتفعيل النشاطات الزراعية من أجل زيادة الربحية والمساهمة في تحقيق الأمن الغذائي في الأراضي الفلسطينية. وبالإضافة إلى ذلك تتركز أنشطة هذا البرنامج على تحسين سبل العيش للفئات الفقيرة والمهمشة في المجتمعات الفلسطينية المحتلة من خلال تحسين فرص الوصول إلى وإدارة المصادر الزراعية من أرض ومياه وغذاء ، وموارد التنوع الحيوي.

كما ويهدف البرنامج إلى بناء القدرات في المناطق المستهدفة والقطاعات الزراعية (الرسمية وغير الرسمية) بهدف تعظيم الاستفادة وتحسين إدارة الموارد الطبيعية من اجل تحسين الأمن الغذائي والتخفيف من حدة الفقر. وبالإضافة إلى ما ذكر فان هذا البرنامج يهدف إلى مساعدة صانعي القرارات وأصحاب العلاقة في وضع الخطط والاستراتيجيات الزراعية وتوفير المعلومات والبيانات الحقيقية كاداه للإدارة الفعالة.

ومن البرامج التي قام بتنفيذها هذا البرنامج هذا العام الاستمرار بتنفيذ مشروع مسح ودراسة الغابات، والممول من قبل وزارة التربية والتعليم العالي، حيث يعتبر في مراحله النهائية، وخلال الأشهر الستة من العام 2008 فإنه سوف يتم نشر التقرير النهائي وإطلاق قاعدة بيانات إلكترونية خاصة بالمشروع. بالإضافة إلى أنه سيتم تدريب أخصائيين من وزارة الزراعة الفلسطينية على كيفية الاستفادة من النتائج التي توصل إليها المشروع وكيفية استخدام قاعدة البيانات الإلكترونية. إن هذا المشروع تضمن مساحاً للظروف الحيوية وغير الحيوية لغابتين رئيسيتين في محافظة الخليل. ويعتبر هذا المشروع نموذج للدراسات مستقبلية يمكن أن يتطور ليغطي كافة الغابات في الضفة الغربية (الصورة (7)).



الصورة رقم (7): قاعدة بيانات لقطاع الحراج في فلسطين

وعلاوة على ذلك ، فإن برنامج الزراعة المستدامة استمر بالعمل على الأبحاث الزراعية وتحسين البذور المحلية للمحاصيل الحقلية وبذور الخضروات ونشاطات التنمية الزراعية.

لقد تفرد المعهد بعلاقات مميزة مع المؤسسات الوطنية مثل المركز الفلسطيني للتنمية الاقتصادية والاجتماعية ESDC، وكذلك مؤسسات دولية مثل بنك الحبوب الغذائية الكندي (CFGB)، ولجنة المانوايت المركزية (MCC)، وبرنامج الأمن الغذائي في الاتحاد الأوروبي، ومؤسسة كير الدولية، التعاون الاسباني، المنظمة الدولية لتنمية التعاون الزراعي ACIDI/VOCA مع الوكالة الأمريكية للتنمية الدولية USAID وصندوق المساعدات الاسترالي؛ وقد تمكن المعهد بمشاريعه وبالمشاريع المشتركة من مساعدة 2120 أسرة زراعية موزعة على 73 تجمعاً سكانياً فلسطينياً في محافظات الخليل، بيت لحم، طوباس، وجنين، حيث يشكلون 4% من مجمل عدد الأسر في تلك التجمعات وذلك بهدف تحسين الأمن الغذائي الأسري، والمساعدة في تحسين الاكتفاء الذاتي من المحاصيل الربحية والاستراتيجيه في فلسطين. فعلى صعيد دعم وتعزيز استدامة الزراعات البعلية من خلال زيادة

المساحات المزروعة والإنتاج فقد تم زراعة 2560 دونم ببذور المحاصيل الحقلية والعلفية، بالإضافة إلى زراعة 100 دونم باشتال الأشجار المثمرة. (انظر الصورة 8).

ومن ضمن نشاطات تحسين وزيادة إنتاج أشجار الزيتون كما ونوعاً فقد تم توزيع مصادد بيولوجية لمقاومة ذبابة ثمار الزيتون التي تحد من كمية ونوعية الإنتاج لحوالي 1530 دونم من بساتين الزيتون.

وعلى صعيد الزراعة المروية، المكشوفة والمحمية، فقد إنشاء وزراعة 220 دونم من الحدائق المنزلية بما فيها توزيع شبكات ري بالتنقيط، وإنشاء وزراعة 269 بيت بلاستيكي صغيرة بمساحة تصل إلى 26 دونم وتأهيل وزراعة 132 دونم من الدفيئات المستخدمة في زراعة المحاصيل التجارية.

أما على صعيد توفير وتعزيز مصادر المياه لري المزروعات فقد تم تأهيل 105 أبار منزلية لجمع مياه الأمطار إضافة إلى إنشاء 140 بئر منزلي جديد، كما وتم إنشاء 50 وحدة منزلية لمعالجة المياه الرمادية بهدف الري، وتم القيام بتأهيل قناة اراطاس الزراعية بطول 700م من خلال وضع مواسير فولاذية مجلفنة وتطوير نظام إدارة المياه مما سيزيد المساحة المزروعة بنسبة 35.

وبهدف المساهمة تطوير القطاع الحيواني فقد تم توزيع 114 خلية نحل و 134 رأساً من الأغنام الحوامل، وقام فريق المعهد بإنشاء 70 بركسا لغرض تحسين إدارة وإنتاج الأغنام.

إن التشبيك وتسويق المنتجات الزراعية خاصة لصغار المزارعين وللمنتجات الريفية أثر كبير في تطوير المنتج الفلسطيني وتطويره، لذلك يعتبر معرض المنتجات الريفية احد أهم النشاطات التي نفذها المعهد خلال عام 2007، هذا المعرض تم تنفيذه في الفترة ما بين 7-10 من شهر حزيران من العام 2007 في مقر مركز السلام في مدينة بيت لحم وقد تمكن من إيصال منتجات شمال الضفة الغربية إلى جنوبها مما مكن من إعطاء سكان منطقة الجنوب الفرصة لمشاهدة وتذوق وشراء منتجات زراعية من منطقة الشمال والتشبيك مع الجمعيات المنتجة لتلك المنتجات.

بالمجل فقد نتج عن نشاطات برنامج الزراعة المستدامة في المعهد إنتاج 107 طن من الحبوب و 210 طن من الأعلاف الخضراء والجافة، وإنتاج 3180 طن من الخضروات في الحدائق المنزلية والبيوت البلاستيكية التي تمت زراعتها و 90 طناً من ثمار الزيتون السليمة وذات الجودة العالية و 680 كيلوغراماً من العسل، وقدرة تجميعية وتخزينية لمياه الأمطار تصل إلى 17000 متر مكعب سنوياً، ومعالجة 13600 متر مكعب من المياه الرمادية سنوياً كما وتم تحسين ظروف التربية لما يقارب 3000 رأس غنم.

بالإضافة إلى ذلك فقد تم المساهمة في خلق فرص عمل وصلت إلى 32300 يوم عمل زراعي لأفراد الأسر المستفيدة وتوفير 9110 يوم عمل مدفوع الأجر للأيدي العاملة والماهرة في التجمعات المستهدفة، كما تم تنفيذ 57 يوم تدريبي للمزارعين وتم تنفيذ 1250 يوم زيارة فنية وإرشادية.



صورة رقم (8): الأنشطة التنموية وبناء القدرات الذي قام بتنفيذها المعهد خلال عام 2007

3. 1 برنامج تكنولوجيا المعلومات

يهدف هذا البرنامج إلى تحسين قدرات المعهد في تكنولوجيا المعلومات وتطبيقاتها، مثل الربط الشبكي ، تطوير المعدات والبرمجيات ، إدارة الانترنت والحاسوب ونظم الأمن. وبالإضافة إلى ذلك مواكبة أحدث البرامج لأستخدامها في الاستشعار عن بعد ونظام المعلومات الجغرافية. في عام 2007 ، واصلت أريج تحسين قدراتها في مجال تكنولوجيا المعلومات من خلال الاستفادة من خبرة الموظفين العاملين في الوحدة.

قدم برنامج تكنولوجيا المعلومات المساعدة لجميع لموظفي أريج خلال الفترة من كانون الثاني / يناير 2007 إلى كانون الأول / ديسمبر 2007 عن طريق تركيب التطبيقات البرمجية ، والحفاظ على المعدات ، وصيانة وتحديث الشبكة الداخلية. حاليا احد المهام الرئيسية التي تقوم بها برنامج تكنولوجيا المعلومات هي تطوير نظم معلومات افتراضية و تفاعلية لاستخدامها في تطوير مشاريع مختلفة في أريج.

يعمل أفراد برنامج تكنولوجيا المعلومات بشكل وثيق مع وحدة نظم المعلومات الجغرافية والاستشعار عن بعد لتطوير نظم معلوماتية جغرافية القائمة بذاتها و وضعها على الشبكة الالكترونية.

امتد عمل أريج عن طريق تطوير نظام أداري الكتروني للرصد و تقييم عمل المعهد الداخلي و هو الآن في المرحلة النهائية من التطوير.

خلال العام 2007 قام برنامج تكنولوجيا المعلومات بالأنشطة التالية:

1. الانتهاء من تطوير نظام المعلومات البيئية الفلسطيني (PEIS) وكان موظفي الوحدة مسئولين عن تطوير برنامج جغرافي و ربطه مع قواعد البيانات البيئية التي شيدت بالتعاون مع جميع وحدات أريج والجهاز المركزي للإحصاء الفلسطيني.

2. دمج خرائط أريج مع نظام Google Map و نشرها على صفحة أريج الإلكترونية.

3. بداية تطوير نظام المكتبي الالكتروني للمعهد الذي يشمل الأجزاء التالية:

- الموارد البشرية (المرتبات، أوقات عمل الموظفين، الطلبات الداخلية... الخ)
- إدارة المشاريع (أنشطه, الجهات المانحة... الخ)
- التمويل (طلب أشكال, والمناقصات والاقتباسات... الخ)
- الإدارة

هذا المشروع عبارة عن مجهود مشترك وحدة الإدارة و برنامج تكنولوجيا المعلومات.

4. إدارة الشبكة الداخلية وصيانتها.

5. تطوير نظام امتحان قيادة السيارات حيث سيتم استخدام النظام من قبل الطلاب للدراسة و التدريب على الاختبار الرسمي, تم عمل الاستشارات بالتعاون مع مدرسة لتعليم قيادة السيارات في ألمانيا.

7. بناء المواقع المختلفة على الشبكة الالكترونية للمشاريع أريج.

8. تطوير نظام المكتبة. يمكن للعاملين الوصول للمعلومات حول الكتب الموجودة في المعهد بطريقة سهلة و إمكانية استعارة الكتب عن طريق النظام.

9. تطوير نظام معلوماتي على الشبكة الإلكترونية لرصد "الانتهاكات الإسرائيلية" جزء من مشروع

رصد الانشطة الاستيطانية الإسرائيلية في الأراضي الفلسطينية المحتلة. يجري استخدام النظام كوسيلة لرصد وارشفه الكترونية للانتهاكات والإبلاغ عنها في الضفة الغربية وقطاع غزة في الفترة من 1996 وحتى الآن.

10. تصميم وتطوير منتدى التنمية الفلسطيني الالكتروني الذي تستضيفه أريج على الشبكة الالكترونية (<http://forum.arij.org>).

11. تدريب مجلس الخدمات المشترك للتخطيط والتنمية أريحا (jccspd) على استخدام نظام البوابة الالكترونية التي تم تطويرها من قبل الوحدة.

12. تحديث لنظام إدارة الموارد البيئية الفلسطيني (pserm) الذي تم تطويره لأول مرة في عام

1997.

1.3. المشاركة في المؤتمر التدريبي الثاني لمشروع METIS (Mediterranean Introduction of GNSS Services)

في عام 2007 ، تابع المعهد تطوير قدراته في مجال نظم المعلومات الجغرافية والاستشعار عن بعد ، لمواكبة احدث التقنيات المستخدمة في هذا المجال.

الفصل الثالث: التشبيك ونشر المعلومات

3.1 التشبيك والتواصل

3.2 التعاون مع الحكومة الفلسطينية والمؤسسات الأهلية والبحثية:

• اللجنة الوطنية لسجل الأضرار

المعهد عضو في اللجنة الوطنية لسجل الأضرار الناجمة عن إنشاء جدار الضم والتوسع العنصري والتي نشأت بقرار من رئيس منظمة التحرير الفلسطينية حيث تسلم المعهد مسؤولية الملف القانوني والمهني في هذه اللجنة.

• وزارة الزراعة الفلسطينية (MOA)

منذ بداية عام 2007، ركز معهد الأبحاث التطبيقية (أريج) على تمكين وتقوية العلاقة والمشاركة مع جميع الجهات المختصة بالقطاع الزراعي. ففي شهر آذار 2007، قام وكيل وزارة الزراعة (د. عزام طيبيله) مدير مديرية زراعة بيت لحم وثمانية مدراء عامين من الوزارة بزيارة المعهد. وتصدرت قضايا توثيق وتقوية العلاقة بين المعهد ووزارة الزراعة والوضع الراهن للوزارة محور النقاشات بين الإطراف. بالإضافة إلى ذلك شارك المعهد بمراجعة خطة وزارة الزراعة للعام 2007-2008.

إن التنسيق والتعاون مع وزارة الزراعة مستمر على مختلف المستويات من خلال عقد الاجتماعات واللقاءات التي تتعلق في مراجعة وتقييم الوضع الزراعي الراهن في الأراضي الفلسطينية والاستراتيجيات المستقبلية لتحسين أوضاع القطاع الزراعي، وهذه اللقاءات تتم في مقرات معهد الأبحاث التطبيقية ووزارة الزراعة ومجموعات العمل في القطاع الزراعي. فعلى المستوى التقني يقوم معهد الأبحاث التطبيقية بالتنسيق مع مديريات وزارة الزراعة في محافظة بيت لحم من أجل إقامة ورشات عمل تتعلق بالمؤسسات الزراعية في المحافظة والسبل الممكنة لتحسين العلاقات والتعاون بين المؤسسات المختلفة ووضع الآليات لتجنب حدوث الازدواجية في العمل ورفع مستوى الشفافية. بالإضافة إلى ذلك يقوم معهد الأبحاث التطبيقية بالتنسيق لتطوير قاعدة بيانات مشتركة للمشاريع الزراعية الحالية وقوائم المستفيدين. من جهة أخرى، قام معهد الأبحاث التطبيقية بإشراك المرشدين الزراعيين في وزارة الزراعة في مشاريعه الزراعية وخاصة في زيارات الإرشاد الزراعي الميدانية واختيار المستفيدين للمشاريع، حيث أن وزارة

الزراعة هي دائما عضو في لجان المشاريع المجتمعية التي تتشكل من قبل المعهد لانجاز مشاريعه الزراعية والتي تساعد المعهد في تنفيذ المشاريع في الميدان. إضافة التعاون البحثي مع الوزارة من خلال تبادل المعلومات في دراسة واقع القطاع الزراعي والدراسة التسويقية للمنتجات الزراعية لمحافظة طوباس.

• سلطة المياه الفلسطينية (PWA)

استمر المعهد بتوثيق وتعميق العلاقة العضوية مع سلطة المياه الفلسطينية، وذلك من خلال تبادل البيانات والمعلومات مع السلطة، بالإضافة إلى مشاركته في جميع ورش العمل والاجتماعات وجلسات تبادل الأفكار والعصف الذهني التي تنفذها سلطة المياه. علاوة على ذلك، فقد نفذ المعهد استشارة فنية لوكالة التنمية النمساوية (ADC) وذلك بإعداد دراسة تحليلية ومراجعة لقطاع المياه الفلسطيني، والتي نتج عنها إعداد تقرير حول واقع قطاع المياه في الأراضي الفلسطينية، الذي سيتم نشره في عام 2008.

• وزارة التخطيط (MoP)

استمر معهد الأبحاث التطبيقية بعلاقاته الوثيقة مع وزارة التخطيط، وذلك من خلال تبادل البيانات والمعلومات المتعلقة بالأنشطة الاستيطانية للاحتلال الإسرائيلي في الأراضي الفلسطينية المحتلة واستخدام الأرض.

• محافظة بيت لحم

استمر معهد الأبحاث التطبيقية بعضويته في اللجنة الاستشارية لمحافظة بيت لحم، حيث استمر في توفير المعلومات اللازمة للمحافظة حول استعمالات واستخدامات الأراضي، كما استمر في العمل مع المحافظة من أجل إيجاد مصادر تمويل لمشروع تسجيل الأراضي. وعلى مستوى المحافظات الأخرى، واصل المعهد تزويد المحافظات المختلفة بالخرائط والمعلومات والبيانات وبيانات استعمالات الأراضي والمعلومات البيئية وتحديث بيانات مراقبة أنشطة الاستيطان الإسرائيلي.

• البلديات والمجالس المحلية

استمر المعهد في تعزيز وتقوية علاقته مع البلديات الفلسطينية والمجالس المحلية، حيث استمر في العمل على المساهمة في تطوير قدرات الهيئات الحكومية المحلية من خلال اعتماد جدول أعمال القرن 21 وبناء القدرات البشرية في مجال تطبيقات نظم المعلومات الجغرافية وإدارة استعمال الأراضي. إضافة إلى هذا ما زال المعهد يعمل وبشكل مشترك مع الهيئات المحلية لتطوير قدراتها في إدارة النفايات، مثل المشروع الحالي الذي تم فيه إقامة محطة معالجة المياه العادمة في قرية نحالين. إن خدمات المعهد للسلطات المحلية والبلديات والمجالس القروية شهدت تقدما طوال العام في جميع القضايا

المختلفة ذات العلاقة بتخصصه، وتركز ذلك وبشكل أساسي في مساعدة ودعم هذه المؤسسات في تحليل الخرائط والصور الجوية من أجل متابعة القضايا القانونية والدعاوى التابعة للفلسطينيين في المحاكم الإسرائيلية بشأن مصادرة الأراضي والقضايا المتعلقة بجدار الفصل العنصري. إن الخدمات التي قدمها المعهد لم تقتصر هذه الخدمات على البلديات والمجالس المحلية وإنما قام المعهد كذلك بدعم وتزويد مؤسسات الأجهزة الأمنية في منطقة بيت لحم ومقراتها الرئيسية في مدينة رام الله وحتى مكتب السيد الرئيس بالخرائط الفنية الدقيقة للضفة الغربية وقطاع غزة وبالمعلومات والأرقام والمحاضرات وأحدث نتائج الأبحاث وكذلك المنشورات.

• الجهاز المركزي للإحصاء الفلسطيني (PCBS)

حافظ المعهد على علاقات عمل جيدة مع الجهاز المركزي للإحصاء الفلسطيني من خلال تبادل البيانات والمعلومات المتعلقة بأنشطة الاستيطان الإسرائيلي في الأراضي الفلسطينية المحتلة. كما شارك المعهد في دورة التدريب الذي نظمها جهاز الإحصاء حول برنامج التحليل الإحصائي (SPSS) والتطبيقات الديمغرافية. كما يعتبر معهد الأبحاث التطبيقية من المستخدمين الرئيسيين للبيانات الإحصائية التي ينتجها جهاز الإحصاء وخاصة البيانات السكانية والاجتماعية والاقتصادية والبيئية.

• دائرة شؤون المفاوضات (NAD)

استمر المعهد في توثيق علاقته مع دائرة شؤون المفاوضات من خلال تبادل البيانات المتعلقة بأنشطة الاستيطان الإسرائيلي في الأراضي الفلسطينية المحتلة.

• الائتلاف الوطني للنداء العالمي لمكافحة الفقر - فلسطين (NCGCAP)

منذ انضمامه إلى الائتلاف الوطني لمكافحة الفقر في فلسطين عام 2006، أصبح المعهد عضوا فاعلا في اللجنة التنسيقية للائتلاف، كما شارك المعهد في نشر المعلومات والوعي عن الفقر في الأراضي الفلسطينية المحتلة من خلال تنظيم فعاليات في الجامعات عن الفقر.

• معهد أبحاث السياسات الاقتصادية الفلسطيني - ماس (MAS)

أصبح معهد الأبحاث التطبيقية عضوا في لجنة مراقبة الأمن الغذائي التي تشكلت مؤخرا مقبل معهد أبحاث السياسات الاقتصادية الفلسطيني - ماس.

• المركز الفلسطيني للتنمية الاجتماعية والاقتصادية (ESDC)

استمر معهد الأبحاث التطبيقية في التعاون مع المركز الفلسطيني للتنمية الاجتماعية والاقتصادية من خلال تنفيذ مشروع تحسين المستوى المعيشي في الأراضي الفلسطينية المحتلة (LIOPT) والتطوير المؤسسي ونظام الإدارة. وهناك العديد من مقترحات المشاريع المشتركة بين الطرفين التي قدمت من أجل تمويلها.

• شبكة المنظمات الأهلية الفلسطينية (PENGO)

لقد شارك المعهد بفاعلية في جميع أنشطة الشبكة والتي إشتملت على المشاركة في اجتماعات اللجنة التوجيهية الأسبوعية، كما أصبح المعهد رئيس بعض اللجان المتخصصة وتحمل مسؤولية متابعتها مثل مجموعات عمل القطاع الزراعي وبرنامج الأمم المتحدة لتسجيل الأراضي، والفقر، وسياسة الجوار الأوروبية. بعد انتخاب اللجنة التوجيهية للشبكة أصبح المعهد مسئولاً عن تقديم أوراق بحثية عن التنمية والمياه والبيئة والمستوطنات والسياسة والمفاوضات. وكون المعهد أحد المؤسسات الوطنية والمميزة في العمل الأهلي في الضفة الغربية وقطاع غزة، فقد شارك المعهد في مختلف الاجتماعات بين الفصائل الفلسطينية والمجتمع المدني بعد تدهور الأوضاع في قطاع غزة. ومن ناحية أخرى فإن المعهد ومن خلال اللجنة التوجيهية للشبكة يعمل بشكل مباشرة مع الوزراء الجدد في القضايا التي تتعلق بالمجتمع المدني والمسائل التي تهم السياسة والاقتصاد في فلسطين.

• الشركة الزراعية البيئية (Agro Eco Company)

أقام معهد الأبحاث التطبيقية اتصالات وثيقة مع الشركة الزراعية البيئية الهولندية من أجل تطوير مفهوم مقترح مشروع الذي سيقدم إلى الحكومة الهولندية، ويهدف هذا المقترح إلى تطوير وتنمية إنتاج الزراعة الريفية وتعزيز قدرات التصدير من خلال تحسين أداء وإنتاج التعاونيات الزراعية القائمة.

• الجمعية الفلسطينية لتطوير خدمات الانترنت (Padi2)

بما أن المعهد هو احد المؤسسين الأوائل للجمعية الفلسطينية لتطوير خدمات الانترنت وعضو في اللجان الفنية والإدارية، استمر المعهد بالمشاركة في النشاطات المتعلقة بالجمعية. حيث تتركز نشاطات الجمعية على اختيار المقاول المناسب لربط الشبكة وتطوير السياسات الإدارية لمستخدمي شبكة الانترنت والمشاركة في التفاوض مع شركة الاتصالات الفلسطينية لتوفير ربط قوي بين المؤسسات الشركة.

• مبادرة التنمية الريفية والزراعية (أرضي-فلسطين) (ARDI-Palestine)

لقد تم تأسيس اتحاد "تنمية الريف الفلسطيني" حيث يشكل المعهد سكرتريا للاتحاد، وقد قام المعهد والمركز الفلسطيني للتنمية الاجتماعية والاقتصادية بإعداد جميع الوثائق اللازمة وتقديمها إلى وزارة الداخلية لتسجيل الاتحاد. استمرت جهود المعهد وشركائه في تسجيل " اتحاد تنمية الريف والزراعة الفلسطينية" (ARDI-Palestine). وعلى المستوى الإقليمي، واصل المعهد اتصالاته مع البرنامج المتوسطي البيئي لإيجاد مصادر تمويل جديدة لتفعيل الائتلاف ومبادرة التنمية الريفية والزراعية وللبدء بتنفيذ بعض الأنشطة لفائدة سكان الريف الفلسطينيين. إن الفريقين يخططان لعقد مؤتمر إقليمي خلال عام 2008 لتطوير آليات للتعاون الإقليمي واستراتيجيات للتنمية الريفية وخطط عمل.

• مركز أبحاث الأراضي (LRC)

إن الشراكة التنظيمية بين مركز أبحاث الأراضي والمعهد مستمرة وفي تطور، وخصوصا في مجال مراقبة ورصد أنشطة الاستيطان الإسرائيلية والموارد الطبيعية.

• الجامعة العربية الأمريكية في جنين (AAUJ)

استمر المعهد في مراقبة وصيانة وحدة جودة الهواء، والتي استعملت في جامعة جنين من خلال أنشطة مشروع إقليمي والذي يركز على رصد جودة الهواء.

2.1.3 التشبيك والتواصل مع المؤسسات، والهيئات والمنظمات الإقليمية والدولية:

استمر المعهد في تعاونه مع مؤسسات المجتمع المدني على المستوى المحلي والإقليمي والدولي من خلال تنفيذ أنشطة بحثية مشتركة والمشاركة في ورش عمل وغيرها من الأنشطة ذات العلاقة في الزراعة والبيئة وإدارة المصادر البيئية، وغيرها من النشاطات التي لها علاقة بتخصص المعهد. وفيما يلي بعض نشاطات المعهد التي نفذها مع مؤسسات المجتمع المدني.

• برنامج الماجستير في التعاون الدولي والتنمية (MICAD)

إن المعهد عضو في اللجنة التنسيقية لبرنامج الماجستير في التعاون الدولي والتنمية بالشراكة مع مؤسسات أهلية فلسطينية أخرى وجامعة بيت لحم وجامعة (Pavia) بإفيا في إيطاليا.

• برنامج الأمم المتحدة للبيئة (UNEP)

أيضا استمر المعهد في تزويد برنامج الأمم المتحدة للبيئة بالخدمات اللازمة والمعلومات في مجال البيئة والموارد الطبيعية، وبناء قدرات مؤسسات السلطة الوطنية الفلسطينية.

• برنامج النداء الموحد (CAP)

إن معهد الأبحاث التطبيقية عضو في برنامج النداء الموحد الذي تترأسه منظمة الأغذية والزراعة ومكتب تنسيق الشؤون الإنسانية في الأمم المتحدة، وقد شارك المعهد في تطوير إطار لتحليل الاحتياجات لقطاع الزراعة والأمن الغذائي للعام 2007. وبالإضافة إلى ذلك، قدم المعهد مشروع طوارئ في مجال الزراعة والأمن الغذائي؛ أحد هذه المشاريع تم إدراجه في برنامج النداء الموحد في عام 2007، والمشروع الثاني سيتم إدراجه في البرنامج في عام 2008. وبالإضافة إلى ذلك، أصبح المعهد عضو برنامج النداء الموحد في لجنة قطاع المياه والصرف الصحي، الذي من خلاله تم تقديم اثنين من مقترحات المشاريع لإدارة المياه العادمة.

• مؤسسة العمل ضد الجوع-الاسبانية (ACF)

استمر معهد الأبحاث التطبيقية في تنفيذ دراسة نظام التسويق الزراعي في منطقة طوباس الذي بدأه منذ العام الماضي وشارك في تقديم مقترح مشروع مشترك للبرنامج للتنمية الكتالنية.

• خدمات المسح الجغرافي الأوروبية (EGNOS)

استمر معهد الأبحاث التطبيقية في عضويته في خدمات المسح الجغرافي الأوروبية (شبكة جمع البيانات خدمات المسح الجغرافي الأوروبية المتوسطة).

• المنظمة الدولية لتنمية التعاون الزراعي (ACDI/VOCA)

شهد هذا العام علاقات مميزة مع المنظمة الدولية لتنمية التعاون الزراعي (ACDI/VOCA)، حيث تم تقديم مقترح مشروع مشترك إلى الوكالة الأمريكية للتنمية الدولية. ولقد واصل المعهد أيضا متابعة أنشطته الزراعية التنموية في مجال تحسين الأمن الغذائي لسكان الضفة الغربية، وخاصة في محافظتي بيت لحم والخليل.

• منظمة كير الدولية

قام معهد الأبحاث التطبيقية بتطوير شراكته مع منظمة كير الدولية من خلال التوقيع على اتفاقية شراكة إستراتيجية بين الطرفين. واستنادا إلى هذا الاتفاق أصبح المعهد الشريك الدائم للمنظمة في المجالات التي يتخصص بها المعهد.

• التعاون الأسباني (Spanish Cooperation)

واصل التعاون الأسباني دعمه لبرنامج الطوارئ الذي ينفذه معهد الأبحاث التطبيقية في المناطق الريفية، كما أستم العمل المشترك على دراية وتقييم واقع القطاع الزراعي في الأراضي الفلسطينية.

بالإضافة إلى ذلك قام التعاون الإسباني بترشيح المعهد للاستفادة من برنامج (AZAHAR) الذي قام بدعم مشروع دراسة الملامح الاجتماعية الاقتصادية للاقتصاديات للتجمعات السكانية في محافظة الخليل. كما قام المعهد بنقل تجربة مشروع نظام المعلومات الزراعية (APIS)، والذي يتم تمويله أيضا من قبل التعاون الأسباني إلى منظمة الأغذية والزراعة (FAO) لتقوم بتحديثه، وبالتالي فان مشروع نظام المعلومات الزراعية (APIS) يمكن الاطلاع عليه على الموقع الإلكتروني الجديد <http://www.apis.ps>

• الوكالة السويسرية للتنمية والتعاون (SDC)

من خلال مشروع تمويل نشاطات المعهد، قامت الوكالة السويسرية للتنمية والتعاون (SDC) بتوفير مساهمات مالية للمعهد لتنفيذ مشاريع حيوية، حيث كانت هذه المشاريع بحاجة إلى مساهمات من قبل المعهد من اجل الحصول على التمويل مثل رصد ومراقبة أنشطه الاستيطان الإسرائيلية وتنفيذ تركيب وحدات معالجة المياه العادمة ونشر المعلومات لتحسين الوعي فيما يتعلق الواقع الجيوسياسي للاحتلال وقضايا البيئية وإدارة الموارد الطبيعية. وعلاوة على ذلك ، فان الوكالة قد زادت دعمها إلى المعهد من خلال تمويل تقرير وقاعد بيانات لدراسة "الواقع البيئي في الضفة الغربية" حيث تم من خلاله تحديث البيانات والتغيرات والتحديات ووضع السيناريوهات التنموية التي طورت ونوقشت مع المطلعين على الوضع الفلسطيني والمخططين وصانعي القرار .

• الوكالة الأسترالية للتنمية الدولية (AUSAID)

تخطط الوكالة الأسترالية للتنمية الدولية لطرح مقترحات مشاريع لمنطقة حوض البحر الأبيض المتوسط، وعلى أساس العلاقات الحالية بين الوكالة الأسترالية للتنمية الدولية والمعهد وشركاءه في مشروع تحسين المستوى المعيشي في الأراضي الفلسطينية (LIOPT) الذي انتهى هذا العام، قامت الوكالة الأسترالية للتنمية الدولية بتشجيع الشركاء لتقديم مشروع تحسين المستوى المعيشي في الأراضي الفلسطينية-المرحلة الثانية (LIOPT2).

• لجنة المانونايت المركزية (MCC)

واصلت لجنة المانونايت المركزية دعمها لبرامج المعهد، ولا سيما برنامج تطوير الزراعة الحقلية وإدارة موارد المياه وأنشطة معالجة المياه العادمة للفئات المهمشة والفقيرة في التجمعات الفلسطينية.

• البنك الكندي للحبوب الغذائية

في الآونة الأخيرة قام خبراء البنك الكندي للحبوب الغذائية بزيارة للمعهد وبحث أماكنه التنسيق في المستقبل لدعم برامج تطوير المحاصيل الحقلية والعلفية في المناطق الجافة في الأراضي الفلسطينية،

كما أكد الخبراء بأنهم يخططوا لمواصلة دعمهم لأنشطته إضافية. حالياً يقوم البنك الكندي بتمويل برنامج المعهد لتطوير الزراعة في الأراضي الجافة بالشراكة مع المانونايت (MCC).

• المنظمة الدولية للأغذية والزراعة (FAO) وبرنامج الغذاء العالمي (WFP):

المنظمة الدولية للأغذية والزراعة وبرنامج الغذاء العالمي يعملان مع معهد الأبحاث التطبيقية على برنامج النداء الموحد (CAP) وإطار تحليل الاحتياجات (NAF)، حيث أصبح المعهد عضواً في مجموعة الأمن الغذائي والمياه والصرف الصحي والزراعة. والمعهد ذاهب باتجاه تقديم عدة مقترحات لمشاريع برنامج النداء الموحد (CAP) 2008.

• المؤسسة العربية للعلوم والتكنولوجيا (ASTF)

لقد تطورت علاقة المعهد مع المؤسسة العربية للعلوم والتكنولوجيا بشكل جيد. لذلك فإن كل من المعهد والمؤسسة يعملان لعقد مؤتمر إقليمي حول استراتيجيات البحث العلمي في البلدان العربية ومن المقترح أن يعقد في فلسطين.

• المركز الدولي للبحوث الزراعية في المناطق الجافة (إيكاردا) ICARDA

التنسيق والاتصال مستمر بين المعهد والمركز، وخصوصاً مع مكتب المركز الدولي للبحوث الزراعية في المناطق الجافة (إيكاردا) في الأردن، حيث تم من خلاله تطوير مفهوم مشترك حول أنشطته مشتركة مستقبلية لتمكين العلاقة وتنفيذ أنشطته مشتركة على أرض الواقع.

• اللجنة الاقتصادية والاجتماعية للأمم المتحدة لغربي آسيا (الأمم المتحدة - الاسكوا)

شارك المعهد في ورشة العمل الوطنية التي أدت إلى إطلاق الحملة الإقليمية لضمان الحيابة والحكم الحضري السليم - المبادرة الأردنية.

• منظمة المدن العربية (ATO)

شارك المعهد في اجتماعات فريق الخبراء حول الإدارة الحضرية والأهداف الإنمائية الألفية: من اجل تنفيذ الهدف 11 "المساواة بين المدن".

• ائتلاف المونل الدولي (HIC)

يشارك المعهد في النشاطات الإقليمية لائتلاف المونل الدولي وتم انتخاب احد الموظفين في المعهد لعضوية اللجنة الإقليمية.

• برنامج الأمم المتحدة للمستوطنات البشرية _الراصد العالمي للحضارة:

طور المعهد الشراكة التي تهدف إلى بناء مرصد حضري في منطقة بيت لحم.

2.3 نشر المعلومات

1.2.3 المعهد في وسائل الإعلام:

خلال عام 2007، كان هناك نمو كبيراً في عدد الزوار لموقع المعهد على الإنترنت حيث تجاوز عدد الزيارات 8.55 مليون زيارة. وبالإضافة إلى ذلك، وصل عدد زيارات موقع رصد أنشطة الاستيطان الإسرائيلي في الأراضي الفلسطينية (POICA) على الإنترنت التابع للمعهد إلى 5.64 مليون زيارة والعنوان هو (<http://www.poica.org>) في الفترة الواقعة بين كانون الثاني/يناير و 2007 كانون الأول/ديسمبر 2007 .

ولتلبية الطلب المتزايد على بيانات ومنشورات المعهد، فقد تقرر زيادة سعة الخازن الرئيسي للمعهد إلى 1.2 تيرابايت. وهذا سيجعل الشبكة الداخلية أكثر استيعاباً للمنشورات والبيانات على موقع المعهد على شبكة الإنترنت ليكون متاحاً لمتصفحين الإنترنت في كافة أرجاء العالم.

كما واصل المعهد عمله على زيادة الوعي للمجتمعات المحلية بشأن عدة قضايا مثل البيئة وإدارة الموارد الطبيعية والظروف السياسية الجغرافية والأنشطة الاستيطانية الإسرائيلية. ومن أجل تحقيق هذا الهدف شارك موظفو المعهد في عدد من برامج التلفزيون الدولية والمحلية وعرض الخرائط والبيانات. كما تم تقديم عدة محاضرات على مدار العام لمختلف المجموعات الدولية وصناع القرار وتم نشر مقالات عديدة ودراسات الحالة وتقارير.

وقد نشر المعهد عدة تقارير في الصحف المحلية المختلفة مثل صحيفة القدس والأيام والدستور الأردنية ووكالة الأنباء الفلسطينية وفا وشبكة معا الإخبارية والوكالات المحلية والدولية ومحطات تلفزيونيه (قناة الجزيرة وهيئة الإذاعة البريطانية الخ. (في كل من اللغتين العربية والانجليزية). ومن أهم المجالات التي ركز المعهد عليها هي المتعلقة بالمياه والبيئة واستخدام الأراضي وتوسيع المستوطنات وأوامر المصادرة والأهم من ذلك هو متابعة التغيرات المستمرة في الجدار. وبالإضافة إلى ذلك، نشر المعهد عدة كتيبات إرشادية وخصوصاً في مجال الزراعة والتصنيع الغذائي. ومن ناحية أخرى فإن المعهد معني في التركيز على القضايا البيئية والمائية وإعلام المجتمع المحلي والسلطة عن أحدث التهديدات والاستقرارات البيئية التي يقوم بها الجانب الإسرائيلي. كما أبلغ المعهد المعنيين بنشاطاته من خلال استضافتهم في اجتماعات (ورشات العمل ، اجتماعات وزيارات متبادلة)، وتم تزويدهم بأحدث

المنشورات والتقارير الفنية المختلفة في مجال البيئة وإدارة الموارد الطبيعية وتأثير الأنشطة الاستيطانية الإسرائيلية بما فيها الجدار العازل.

2.2.3 المؤتمرات وورش العمل

شارك فريق المعهد في مختلف حلقات العمل والمؤتمرات المتعلقة بمجال عمله مثل المياه والزراعة والتنوع البيولوجي واستخدام الأراضي ورصد أنشطه الاستيطان الإسرائيلية والتخطيط. كما شارك المعهد في 101 ورشة عمل ومؤتمر في مختلف المجالات التي أجريت في الخارج (10 %) ومحليا (90 %).

3.2.3 الاجتماعات والزيارات

شهد عام 2007، العديد من الأنشطة التي قدمها المعهد بما في ذلك زيارات من مختلف الوفود والشخصيات. بلغ العدد الإجمالي للزيارات واللقاءات 208 زيارة ولقاء، منها 34% تمثل منظمات دولية وأجنبية، و 56% للهيئات المحلية الفلسطينية، و 10% من الدول العربية.

4.2.4 المحاضرات

كجزء من حملته الدعائية في تحسين الوعي للأطراف المحلية والإقليمية والدولية، بدأ المعهد بتنظيم عدة محاضرات لتسليط الضوء على الوضع الجيوسياسي وتأثيره على الموارد الطبيعية الفلسطينية واستدامتها لمختلف الزوار والوفود التي استضافها المعهد. ونتيجة لذلك، قدم المعهد 68 عرضاً، كان منها 62% للأجانب، و 3% للدول العربية و 35% للهيئات المحلية.

5.2.5 زيارة الموقع الإلكتروني التابع للمعهد:

حظي موقع المعهد بزيادة كبيرة في العدد الإجمالي للزوار خلال عام 2007. بلغ عدد الزيارات للموقع 8,551,845 زيارة بمتوسط يومي ما بين 18-28 ألف. واجمالي عدد الزيارات سجلت زيادة كبيرة في 2007 بالمقارنة مع 2006 ب 2,413,526 زيارة (8551845 -- 6138319).

الجدول رقم 1: بين التغيرات في عدد الزيارات للموقع الرئيسي لأريح خلال الفترة الواقعة بين 2007_1999

السنة	عدد الزيارات
1999	516,142
2000	1,277,561
2001	2,191,187
2002	1,734,378
2003	3,142,746
2004	3,904,997
2005	4,667,248

6,138,319	2006
8,551,845	2007
32,124,423	المجموع

4. منشورات عام 2007

خلال عام 2007، تم إعداد وطبع ونشر العديد من الكتب والأوراق والتقارير والملصقات والنشرات والكتيبات وهي على النحو التالي:

4.1 الأوراق والتقارير البحثية

• الأوراق والتقارير المقدمة باللغة الانجليزية:

- Autarky in the Occupied Palestinian Territories in Opposition to World's Globalization. 2007.
- Barqan Industrial Zone, 2007
- Disaster Mitigation towards Sustainable Development in the Occupied Palestinian Territory (the West Bank and Gaza Strip), 2007.
- Geopolitical Status in the Occupied Territory- May 2007.
- Israeli Violations against the Palestinian Environment, 2007
- Monthly report series for Monitoring the Israeli Practices: January, February, March, April, May, and June, July, August, September, October, November, December, 2007.
- Planning Towards a Sustainable Land Transportation System in the Future Palestinian State, 2007.
- Policy Tools towards Sustainable Land Use and Urban Environmental Management at Municipal Level under a Transitional Political Context – The Case of Bethlehem District. December 2007
- Preparing a small dossier about “Jabal Al-Taweel (Pesagot)” – Birzeit University “Undergraduate Architectural Students” –November
- Poverty Indicators in the Occupied Palestinian Territories, 2007.
- Potential mechanisms for resolution of the water conflict between Palestinians and Israelis.
- Rhetoric and Reality in Regard to the Water Conflict in the Holy Land and the Neighboring Countries. 2007.
- Settlers' violations against Palestinians environment of Wadi Foqin and Special edition ‘Fact Sheet’ to Commemorate “Earth Day” March 2007 (English-Arabic), 2007.
- The Geopolitical Status in the Occupied Territory- May 2007
- The Geopolitical Conditions in Bethlehem Governorate, July 2007 (English)
- The Geopolitical Conditions in Qalqiliya Governorate, March 2007 (English)
- The Geopolitical Conditions in Salfit Governorate, August 2007 (English)
- The Israeli Colonization Activities in the Palestinian Territories during the 1st Quarter (January - March) , 2007
- The Israeli Colonization Activities in the Palestinian Territories during the 2nd Quarter (April - June) , 2007
- The Israeli Colonization activities in the Palestinian Territories during the 3rd quarter (July - September) 2007
- The Israeli Colonization activities in the Palestinian Territories during the 4th quarter (October - December) 2007
- The Status of the Environment in the OPT – July 2007
- Water agreements between Israel and Palestine and the region's water argumentations between policies, anxieties and sustainable development, 2007
- Poster of the Geo-political Status in the OPT – April 2007

4.2 الأوراق والتقارير المقدمة باللغة العربية:

- الواقع البيئي الراهن في منطقة يطا - محافظة الخليل 2007
- تقييم دراسة الإستراتيجية الوطنية للحكم الإداري الفلسطيني " - محافظة بيت لحم 2007
- تطوير سياسات وأدوات نحو تنمية مستدامة في ظل وضع سياسي غير مستقر 2007
- أزمة المياه في محافظة بيت لحم 2007
- تقييم الوضع البيئي في قرية نعلين - /حافطة رام الله (باللغة العربية والإنكليزية) 2007
- الكارثة البيئية في قرية أم النصر 2007
- الآثار البيئية الناجمة عن انهيار أحواض المياه العادمة في قرية أم النصر شمال قطاع غزة 2007
- إن الحق في المياه هو حق إنساني أساسي من حقوق الإنسان يتساوى مع الحق في الحياة ذاتها (باللغة العربية والإنكليزية) 2007
- نظرة إلى مفهوم التنمية المستدامة في الأراضي الفلسطينية المحتلة 2007

4.3 الكتب:

- الأطلس: 40 عاما من الاحتلال الإسرائيلي للضفة الغربية وقطاع غزة (1967-2007). وعلى شبكة الإنترنت .282 pp., www.arij.org/atlas40; 2007.
- استعراض القطاع الزراعي الفلسطيني لعام 2007 (باللغة العربية والإنجليزية).
- الوضع البيئي في الأراضي الفلسطينية المحتلة. 2007. 225.
- أدوات السياسة نحو الاستخدام المستدام للأراضي وإدارة البيئة الحضرية في إطار انتقالي السياق السياسي للبلديات (بيت لحم وبيت ساحور وبيت جالا) ، محافظة بيت لحم Pripode البرنامج. 112. 2007.
- الوضع الجيوسياسي للمحافظة بيت لحم. جزء من المشروع المعنون : "رصد المستوطنات الإسرائيلية" الأنشطة في الأراضي الفلسطينية المحتلة). التطبيقية ، 50 صفحة ، 2007.
- الوضع الجيوسياسي للمحافظة قلقيلية . جزء من المشروع المعنون : "رصد المستوطنات الإسرائيلية" الأنشطة في الأراضي الفلسطينية المحتلة). التطبيقية ، 2007.
- الوضع الجيوسياسي للمحافظة سلفيت. جزء من المشروع المعنون : "رصد المستوطنات الإسرائيلية" الأنشطة في الأراضي الفلسطينية المحتلة). التطبيقية ، 2007.

- تطوير سياسات وادوات نحو تنمية مستدامة في ظل وضع سياسي غير مستمر

4.4 الكتيبات والنشرات:

- منشورات مشتركة مع أريج، ومؤسسة كير والمركز الفلسطيني ووهي:
- المنهجيات الحديثة لتربية النحل، 2007.
- تعقيم التربة بالطاقة الشمسية، 2007.
- دليل التدريب على تصنيع السماد، 2007.
- الدليل العلمي للتغذية والغذاء الصحي، 2007.

4.5 مقالات الصحف:

- اختتام حملات التوعية المجتمعية التي نظمها معهد (أريج) ضمن مشروع بيت لحم 21
- اختتام دورة تدريبية نظمها المعهد ضمن مشروع بيت لحم 21
- الأولى من نوعها في فلسطين: افتتاح محطة لمعالجة المياه العادمة في نحالين
- معهد الأبحاث التطبيقية - القدس (أريج) يصدر تقرير عن الواقع البيئي في الأراضي الفلسطينية المحتلة
- صدر حديثاً عن معهد الأبحاث التطبيقية- القدس (أريج) الواقع البيئي في الأراضي الفلسطينية المحتلة عام 2007
- لحل مشكلة التلوث: مشروع لمعالجة المياه العادمة في قرية نحالين
- اختتام دورة تدريبية حول استخدام تقنيات نظم المعلومات الجغرافية وإدارة قواعد البيانات ومراقبة التغيرات البيئية نظمها معهد أريج ضمن نشاطات مشروع تطوير نظام معلومات جغرافي بيئي متكامل لقطاع غزة
- الجدار والاستيطان يعزلان 134 بثراً و62 نبعا.

الفصل الخامس - التطوير المؤسسي

5.1 تطوير وتنمية القدرات البشرية

خلال السنة استمر المعهد في التركيز على تنمية قدرات الموظفين على اعتبار أنهم العنصر الرئيسي في مسيرة تطوير المعهد ونظراً للطلب المتزايد على نشاطات أريج وتنفيذها لعدد متنوع من المشاريع فإن هذا يتطلب من المعهد التركيز على تأهيل موظفين ذوي مستوى عالٍ من الكفاءة وتطويرهم والمحافظة على استمراريتهم حيث تراوح عدد الموظفين في سنة 2007 من 62 إلى 72 موظف.

يستمر المعهد بتطوير كفاءات موظفيه عن طريق منح أو تشجيع الموظفين على التقدم لمنح دراسية في شتى المجالات. كما و يؤمن المعهد بتبادل المعرفة والثقافة ما بين الدول المختلفة ، لذا يستمر المعهد

بقبول طلبات متطوعين من خارج البلاد وخاصة في مجال الأبحاث. تقوم إدارة المعهد بقبول المتطوعين والمتدربين حسب مجالات تخصصهم ورغبتهم في المساهمة في التطوير. في سنة 2007 قام المعهد باستضافة 5 متطوعين من ضمنهم 3 إناث ، و 9 متدربين من ضمنهم 5 إناث.

5.2 الميزانية والإدارة

استمر خلال 2007 مشروع التنمية المؤسسية الذي بدأ عام 2006 ، بهدف تطوير الأداء الإداري للمعهد كي يرتقي بمستوى المتطلبات الدولية للمنظمات غير الحكومية ومن خلال تطبيق أعلى المعايير الإدارية يأمل المعهد من تنفيذ مشاريع متنوعة على نطاق أوسع ، وعلاوة على ذلك يهدف مشروع التنمية إلى تعزيز نظام الرقابة الداخلية والمتابعة والتقييم. وتمشيا مع هذه الأهداف يتضمن هذا المشروع تطبيق إجراءات مالية سليمة، وتطوير إدارة الموارد البشرية بالإضافة إلى استخدام نظام معلوماتي متطور حيث تم خلال العام انجاز ما يلي:

1. إنتاج 4 أدلة تشمل مجموعة كاملة من سياسات وإجراءات المعهد تصنف على النحو التالي:

- دليل المحاسبة والإدارة المالية
- دليل شؤون الموظفين
- دليل الشؤون الإدارية.

2. تعزيز عملية تنفيذ الأربع أدلة، عن طريق تطوير النماذج الإدارية المناسبة

3. تطوير نظام المعلومات وبرامج كمبيوتر خاصة بأريج لتنفيذ الأدلة بطريقة فعالة.

4. تنمية كفاءة موظفي قسم الإدارة والمحاسبة على طريق تدريبهم على أحدث أنواع الإجراءات

المالية والإدارية فيما يتناسب مع مشاريع المعهد

5. تطوير نظام مراجعة ورقابة داخلية.

5.3 المنهجية

تتطلب التنمية المستدامة جميع جوانبها الإدارية والتكنولوجية والمؤسسية تنمية الموارد البشرية. وبما أن أريج تشجع على الإبداع والابتكار ، كان الخيار هو في صالح تطوير المعهد من خلال إشراك موظفيها بدلا من التعاقد مع خبراء استشاريين خارجيين. ويتيح هذا النهج بالإضافة إلى بناء قدرات الموظفين إلى تطبيق المنهجيات التي تتناسب بشكل أفضل مع احتياجات التنمية الحقيقية للمعهد ، في حين أن معظم الشركات التجارية تقدم حلول إدارية لا تتناسب مع تلبية الاحتياجات الخاصة بالمعهد. وعلاوة على ذلك ، فان تكاليف التعاقد مع هذه الشركات ليست ضمن ميزانية المشروع، تضمن مشروع التطوير الإداري تنفيذ النشاطات التالية:

- استعراض ودراسة قوانين المعهد السابقة الشفوية منها والكتابية.
- تحليل وتفسير الانظمة والإجراءات الإدارية المتبعة.
- تقديم دعم مهني لتطوير الإجراءات الإدارية المختلفة لدعم الإدارات المختلفة.
- إدخال سياسات جديدة ومبادئ توجيهية من خلال التشاور مع الخبراء والموظفين.
- تحرير السياسات والقوانين المحلية في شكل كتيبات متخصصة وشاملة.

- تصميم نظام معلوماتي متكامل لتنفيذ الإجراءات والسياسات الجديدة.
- أداء مهام البرمجة المتقدمة المصممة لنقل المعلومات إلى نظام بيانات تطبيق حاسوبي وإجراء التجارب المتكاملة لتطبيقات البيانات.
- تدريب موظفي الإدارة على توظيف السياسات الجديدة.

4. 5 دليل أريج المالي

بعد الانتهاء من إنتاج دليل أريج المالي في عام 2006 ، خصص عام 2007 لتنفيذ السياسات والإجراءات المالية الخاصة بالدليل .يتضمن الدليل المالي تطبيق إجراءات مالية تمتثل بالمعايير المحلية والدولية المتعارف عليها. يخضع الدليل المالي للتقييم المستمر، حيث يتم تحديثه بانتظام ليعكس التطورات في المعايير الدولية للمحاسبة وقوانين أريج الداخلية. أي تعديلات على دليل ولا بد إذن من قبل مجلس الإدارة على أساس سنوي.

يحتوي دليل أريج المالي على قوانين وإجراءات تتعلق بإدارة المشتريات وإدارة الأصول الثابتة وقانون المنظمات غير الحكومية في إدارة المنح والمشاريع.

والدليل المالي مصدر موثوق مصمم على حل مشاكل الإدارة المالية العامة، مع تركيز على الممارسات المؤسسية الجيدة و التطبيق العملي وليس فقط النظري.

كما ويهدف دليل أريج المالي إلى تحقيق الأهداف التالية:

- توفير المبادئ التوجيهية للسياسات المالية المعتمدة مثل : سياسة الشراء ، ومصاريف السفر ، وطرق الدفع ونظام الرواتب والفوائد.
- توفير إرشادات حول كيفية ممارسة السياسات المحاسبية المعتمدة ، من خلال المعاملات المختلفة مثل : احتساب الرواتب ، وتسجيل المعاملات المالية ، وتداول النقد ، وإجراء التسويات المصرفية ، وإعداد مختلف التقارير المالية للإدارة والجهات المانحة على حد سواء.
- تحديث النظام المحاسبي وفقا لخريطة جديدة من الحسابات ومسك الدفاتر والقيود الواردة في دليل السياسات والإجراءات المالية ؛ إدخال وتطبيق معايير المحاسبة الدولية.
- المساعدة على تحديدا لمسؤوليات الخاصة بموظفي الإدارة المالية والمحاسبة وإدارة المشتريات.

- تشغيل نظام فعال للمراقبة الداخلية من خلال ضمان تنفيذ العمليات والإجراءات المتعلقة بفصل الواجبات والمسؤوليات.

5.5 دليل الموارد

يسعى المعهد إلى تطوير بيئة عمل ايجابية تتطلب تطبيق إجراءات واضحة ضرورية لإدارة الأفراد داخل المعهد مما يؤدي إلى الحد من الصراعات والنزاعات.

قبل مشروع التطوير المؤسسي كانت العديد من سياسات وإجراءات الموارد البشرية في أريج لفظيه. خلال 2007 نجح فريق أريج بإنتاج أول دليل شامل لشؤون الموارد البشرية ؛ عن طريق تعديل السياسات السابقة وإدخال إجراءات وتطبيقات جديدة.

ويتضمن الكتيب مجموعة من المبادئ التوجيهية التي وضعت لمساعدة قسم شؤون الموظفين في أريج. وتتألف هذه المجموعة من الإجراءات والممارسات والسياسات المتكاملة ، ويكون بمثابة وثيقة مرجعية للعاملين فيما يتعلق بحقوقهم ، والمسؤوليات والالتزامات.

تتواءم سياسات وممارسات دليل أريج مع الإطار القانوني لقانون العمل الفلسطيني .

ويغطي الدليل القضايا الرئيسية المتعلقة بإدراك الموارد البشرية في أريج ويشمل مواضيع مثل : التعيين ؛ التوظيف ؛ الرواتب ؛ الحضور ؛ الإجازات ؛ الصحة والسلامة ؛ مصاريف السفر ؛ تنمية تدريب الموظفين ؛ تقييم الأداء ؛ السلوك ؛ الإجراءات التأديبية ؛ ونهاية الخدمة.

5.6 نظام الاتصال

الاتصالات الجيدة هي إحدى الوظائف الأساسية للإدارة الفعالة في أي منظمة. وبهذا نجح فريق أريج بعرض مجموعة شاملة من العمليات والنماذج وقوائم وجداول مرجعيه، من أجل تيسير التنفيذ الفعال للأربعة كتيبات. هذا النظام صمم ليكون فعال وسريع في عملية الاتصال، وتجنب سوء الفهم واللبس وإقامة الوثام بين الإدارات داخليا وخارجيا من خلال الاتصال مع الجهات المعنية.

5.7 استحداث نظم برمجية

واحدة من اكبر التحديات لمشروع التنمية المؤسسية هو استحداث تطبيقات برمجية تربط الإدارة المالية وشؤون الموظفين وإدارة المشاريع. وبالإضافة إلى تعزيز نظام الاتصالات تهدف برامج الكمبيوتر الجديدة لتوفير الوقت وتقليل استخدام الورق. بالإضافة إلى تطوير حساب المرتبات وتوزيعها على المشاريع المختلفة.

5.8 خطة أريج المؤسسية لسنة 2008

كما ذكر سابقا في أهداف المشروع ، بقي هناك حاجة لاستكمال دليلان بمساعدة فريق بناء القدرات

بالإضافة إلى غيرها من خطط التنمية. وهكذا ، خلال العام 2008 فريق بناء القدرات يعترف على الاستمرار في التطوير المؤسسي من خلال التالي:

دليل إدارة المشاريع

بينما تقوم أريج بتطوير برامجها المستدامة من خلال تنفيذ مجموعة متنوعة من المشاريع ، الحاجة الملحة إلى وجود دليل لإدارة المنح أصبح أكثر من الضروري. دليل المنح هذا بمثابة دليل لجميع الموظفين المشاركين في أي مشروع يتعلق بالمهام التي تشمل العناصر الرئيسية لدورة المشروع، بما في ذلك تحديد المشاريع وتصميمها وتنفيذها وتقييمها. يتضمن الدليل، بالتركيز على التنفيذ، مع المتوقع أن معظم المشاركين في المشروع لديها المعرفة الجيدة بدورة المشروع. وبالإضافة إلى ذلك ، فإن هدف الدليل هو إدخال سياسات الرصد والتقييم القوية للمشاريع ، والتي ستطبق عمليا من خلال المكتب الإلكتروني.

دليل الإجراءات الإدارية

كما أن الثلاث دلائل السابقة تقديم أدلة توجيهية صلبة لجميع معاملات أريج المالية والإدارية، وهذا الدليل يكمل هذه الإجراءات عن طريق توفير معلومات عن سياسات الإدارة العامة للمعهد. وهكذا، وجد هذا الدليل لتوضيح بعض المواضيع الإدارية: دور مجلس الإدارة؛ سلسلة العلاقات العامة، دور لجنة الموظفين. وبالإضافة فإن الدليل الإداري مصمم ليكون دليل لمعاملات أريج المكتبية اليومية بما في ذلك نظام المركبات، المعدات المكتبية، الصيانة، والتنظيف. وأخيرا، فإن الدليل يقوم بعرض سلسلة الاتصال لمساعدة الموظفين الجدد ، وتبين استخدام أدوات الاتصال مثل تطبيقات الحاسوب ووثائق المراسلات.

تنمية المؤسسة وتقييم إدارة المخاطر

خلال سنة 2005 وقبل مشروع تنمية المؤسسة، وظفت أريج شركة خارجية لتقييم المخاطر التنظيمية؛ ونتيجة التقييم حددت المخاطر الرئيسية التالية:

1. المخاطر السياسية : فرض الإغلاق من جانب الإسرائيليين مخاطر لا يستهان بها فهي تحد من قدرة الموظفين على التواصل مع الفئات المستهدفة للبرامج وبالتالي الحد من انجاز المشاريع.
2. المخاطر التشغيلية : أريج معرضة لخطر أن أنشطتها قد لا تحقق أهدافها بسبب عوامل داخلية وخارجية.
3. المخاطر المالية: أريج معرضة للخطر الناجم عن عجزها عن تأمين الأموال اللازمة لأداء أنشطتها.
4. خطر الامتثال : أريج معرضة للخطر الناجمة عن عدم التوافق مع الجهات المانحة ، فضلا عن غيرها من الاحتياجات التنظيمية الوكالات.

5. مخاطر تكنولوجيا المعلومات: أريج معرضة للخطر الناجم عن استخدام تكنولوجيا المعلومات فان أريج شديدة الاعتماد على تكنولوجيا المعلومات في أداء أنشطتها.
6. مخاطر المراقبة الداخلية: أريج معرضة لخطر الفشل في نظام الرقابة الداخلية لمنع وكشف وتصحيح الأخطاء في الوقت المناسب.

كنتيجة لتحقيق مشروع التطوير المؤسسي، من المعقول أن نستنتج أن الإجراءات المتكاملة ساهمت في التقليل من المخاطر الثلاثة الأخيرة (4-6) إلى حد كبير. بشأن المخاطر الأخرى الناجمة عن العوامل الداخلية والخارجية، تعتمد أريج استكمال التخطيط والتنظيم، والسيطرة على موارد المعهد للحد من النتائج السلبية. طوال السنة المقبلة، وكجزء من هذه العملية، أريج تخطط لإجراء ورشة لإدارة المخاطر يشارك فيها ممثلون عن جميع أصحاب المصالح ومن المتوقع أن تغطي الورشة القضايا الرئيسية لتقييم المخاطر مثل النتائج التالية:

1. تحديد المخاطر الكبرى التي ما زالت تؤثر في عمليات أريج.
 2. التعرف على التزامات المحتملة التي قد تؤثر سلبا على برامج المعهد.
 3. وضع إستراتيجية لرصد المخاطر ، لتخفيف المخاطر بشكل استباقي.
 4. اقتراح بعض ضوابط الخطر ، وخصوصا في ما يتعلق بأمن الفرص المالية المستقبلية للمعهد.
- بالإضافة للورشة المراد عملها ، وكجزء من عملية منهجية لإدارة المخاطر ، تخطط أريج لتعيين شركة استشارية خارجية كي تقوم بتقديم حلول تنظيمية بشأن المخاطر. أهم النتائج التي يمكن توقعها من هذا التقييم ما يلي :

1. إجراء تقييم الإجراءات المالية والإدارية المنفذة الناجمة عن مشروع تطوير المؤسسة.
2. تحديد أية مخاطر تشغيلية اضافية ، وتقدير تأثيرها الحقيقي على برامج أريج الاستدامية.
3. تقييم نهج أريج في إدارة المخاطر، وتحديد مدى ضرورة ضبط الخطر.
4. اقتراح التحسينات الادارية وبرمجية للضوابط القائمة.
5. تقديم حلول عملية لمخاطر كبيرة تواجه المعهد.
6. إجراء استعراض لعينة من أنشطه برامج المعهد.
7. تقييم اثر برامج أريج على مختلف أصحاب المصلحة بمن فيهم المستفيدون.

الفصل السادس

مصاريف المعهد خلال العام 2007:

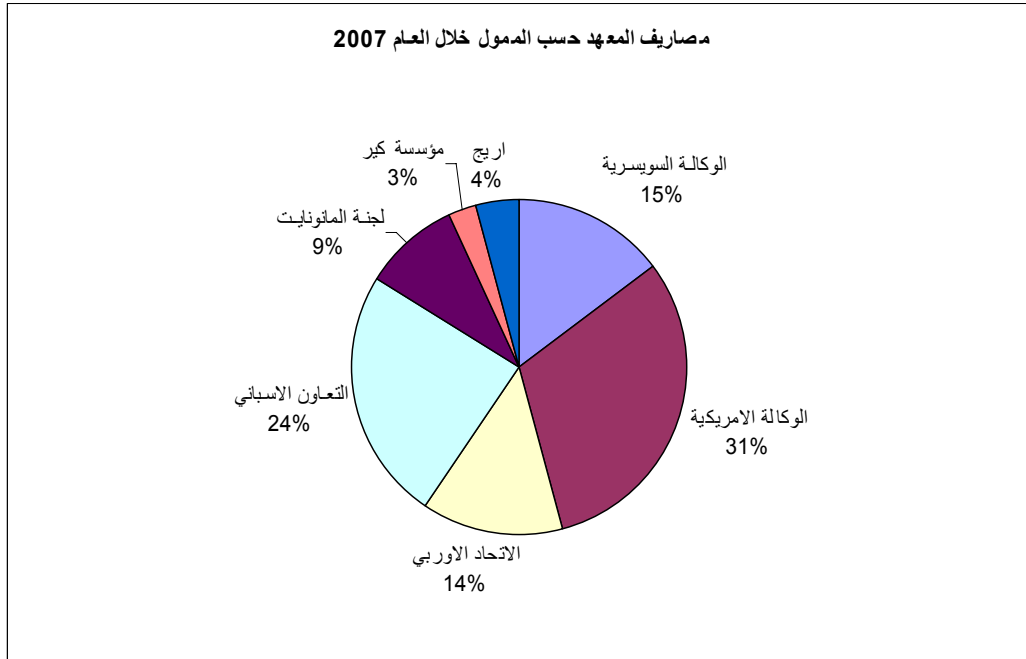
هنالك عدة ممولين ساهموا بتمويل نشاطات المعهد خلال العام 2007 بالإضافة إلى الوكالة السويسرية للتنمية والتطوير والتي ساهمت بتمويل 15% من كافة مصاريف المعهد. الجدول و الرسم التالي يبينان جميع مصاريف المعهد خلال العام 2007 والتي تبين أن اكبر ممول خلال العام كان الوكالة الأمريكية

للتنمية الدولية من خلال المنظمة الأمريكية للتنمية الزراعية حيث كانت مساهمتها 31% ويليهما التعاون الاسباني بنسبة 24% والاتحاد الأوروبي بنسبة 14.4% ولجنة المانونايت المركزية بنسبة 9% ومؤسسة كير الدولية بنسبة 3% بالإضافة إلى دخل المعهد من الاستشارات والخدمات المقدمة بنسبة 4%.

جدول 1: توزيع مصاريف المعهد حسب الممول للعام 2007

الرقم	الممول	المبلغ
1	الوكالة السويسرية للتنمية والتطوير	421,892.44
2	الوكالة الأمريكية للتنمية الدولية	878,898.27
3	الاتحاد الأوروبي	392,799.35
4	التعاون الاسباني	693,216.05
5	لجنة المانونايت المركزية	260,451.05
6	مؤسسة كير الدولية	78,950.82
7	دخل المعهد الخاص	118,255.18
	المجموع	2,844,463.16

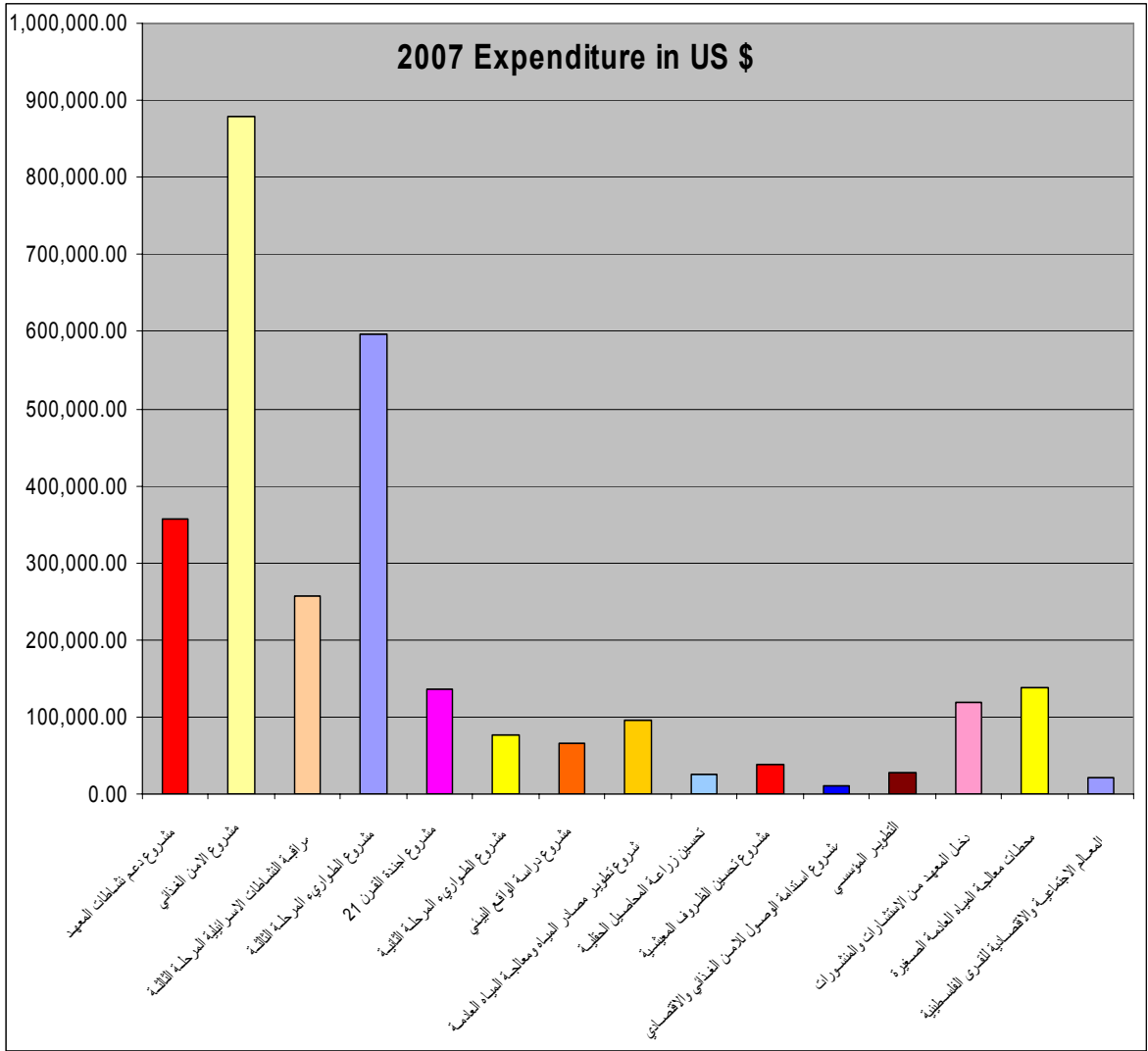
رسم 1: توزيع مصاريف المعهد حسب الممول للعام 2007:



وبالنظر عن قرب الجدول والرسم التالي والذي يبين مصاريف المعهد للعام 2007 حسب المشاريع:

جدول 2: مصاريف المعهد للعام 2007 حسب المشروع:

نسبة المصرف	المبلغ	المشروع	الرقم
12.53%	356,282.49	مشروع دعم نشاطات المعهد	1
30.90%	878,898.27	مشروع الأمن الغذائي	2
9.01%	256,327.70	مراقبة النشاطات الإسرائيلية المرحلة الثالثة	13
21.00%	597,415.03	مشروع الطوارئ المرحلة الثالثة	4
4.80%	136,471.65	مشروع أجندة القرن 21	5
2.65%	75,388.99	مشروع الطوارئ المرحلة الثانية	6
2.31%	65,609.95	مشروع دراسة الواقع البيئي	7
3.34%	95,109.69	مشروع تطوير مصادر المياه ومعالجة المياه العادمة	8
0.93%	26,441.58	تحسين زراعة المحاصيل الحقلية	9
1.37%	38,876.96	مشروع تحسين الظروف المعيشية	10
0.41%	11,665.42	مشروع استدامة الوصول للأمن الغذائي والاقتصادي	11
1.00%	28,408.44	التطوير المؤسسي	12
4.16%	118,255.18	دخل المعهد من الاستشارات والمنشورات	13
4.88%	138,899.78	محطات معالجة المياه العادمة الصغيرة	14
0.72%	20,412.03	المعالم الاجتماعية والاقتصادية للقرى الفلسطينية	15
100%	2,844,463.16	2,844,463.16	



الفصل السابع

برنامج عمل المعهد للأعوام القادمة:-

أولاً: برنامج إدارة الموارد الطبيعية:

1. متابعة العمل في تنفيذ مشروع بيت لحم 21 والعمل على تطبيقه في مناطق أخرى.
2. مواصلة العمل على رصد التوسعات الاستيطانية.
3. تحديث نظام المعلومات البيئي والعمل على تشكيل لجنة لدعم مواصلة هذا المشروع.
4. تنفيذ مشروع المياه العادمة على المستوى المنزلي والعمل على توسيعه.
5. متابعة مشروع المياه العادمة في نحالين والعمل على تكراره في مناطق أخرى.
6. متابعة العمل في مجال إنتاج الدبال على المستوى الصغير والمتوسط.
7. التقدم بمشاريع بحثية وتطويرية في مجال مكافحة التغير المناخي والطاقة والمياه وتلوث الهواء.
8. العمل على إجراء تقييم بيئي للمشاريع التطويرية المقترحة.
9. المشاركة في دراسة الجدوى لقناة البحرين.
10. التقدم بمشروع لبناء نظام اتخاذ قرارات لنمذجة استدامة الدولة الفلسطينية في ظل المتغيرات المتوقعة.
11. متابعة النمو الحضري في الأراضي الفلسطينية ومأسسة الرصيد الحضاري في المعهد.
12. العمل مع لجنة حصر الأضرار على إنشاء سجل وطني للأضرار الناجمة عن الجدار.
13. القيام بمشروع أولي لتقييم أضرار الجدار لأربعة تجمعات سكانية فلسطينية بالتعاون مع HIC.
14. العمل على تطوير دليل إزالة المستوطنات استبشاراً بازالتها.
15. العمل على إجراء تقييم الأضرار في منطقة العزل التي تشمل 29 تجمعاً سكانياً فلسطينياً.
16. متابعة العمل على إنتاج أطلس حرب 1948 بالتعاون مع الملتقى الفكري العربي.
17. العمل على إصدار أطلس النكبة.
18. محاولة إنشاء قرية بيئية فلسطينية.
19. العمل على إنشاء مركز للتكنولوجيا البيئية.
20. المشاركة في الشبكة الأوروبية غاليليو.
21. إصدار خرائط سياحية لفلسطين بما في ذلك خدمة GPRS.

ثانياً: برنامج الزراعة المستدامة:

1. مواصلة العمل في المشاريع التطويرية لتحسين مستوى المعيشة والأمن الغذائي في المناطق المهمشة والعمل على تقديم مشاريع جديدة في هذا المجال.
2. مواصلة العمل مع ARDI فلسطين.
3. العمل على إنشاء سوق ريفي في منطقة الجنوب لتسهيل عملية التسويق للمنتجات الريفية.
4. القيام بمسح زراعي شمولي للتجمعات السكانية في محافظة الخليل والعمل على تطوير هذا المشروع لتغطية بقية محافظات الوطن.
5. متابعة العمل على تحسين البذور البلدية والعمل على إنشاء نظام إنتاج بذور غير رسمي.
6. العمل على تطوير تربية الأسماك في المرتفعات الجبلية بما في ذلك إنتاج الأسماك الصغيرة.
7. العمل على احياء وحدة Hydroponics لإنتاج الأعلاف.
8. إنشاء مزرعة غنم شامي وإكثارها.
9. تطوير الصناعات الغذائية التقليدية.
10. تطوير السياحة الزراعية والبيئية في فلسطين من خلال مشروع مدر للدخل.
11. العمل على تطوير مشروع المزرعة الفلسطينية التقليدية.

ثالثاً: برنامج نظم المعلومات:-

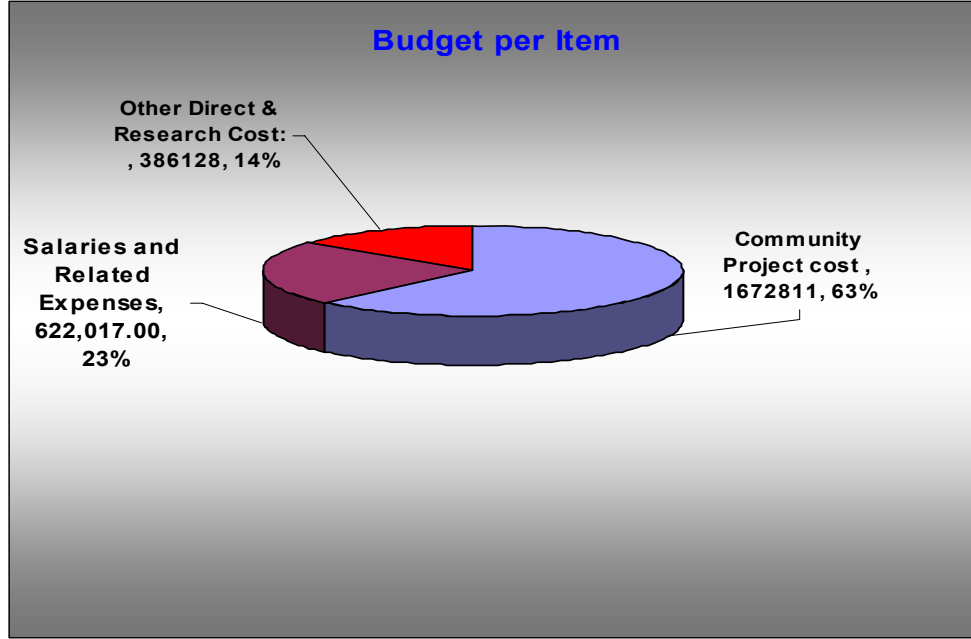
1. تطوير نظام e-office والعمل على تسويقه في فلسطين.
2. إنتاج أطلس تفاعلي لفلسطين.
3. إنتاج أطلس تفاعلي تفصيلي للقدس.
4. العمل على إنتاج أفلام فيديو لنشاطات المعهد وبرامجه.
5. تطوير نظام الأرشفة في المعهد.
6. بناء نظام خدمات GPRS في فلسطين.

رابعاً: التطوير المؤسسي في المعهد:-

1. متابعة العمل على تطوير النظام الإداري والمالي في المعهد وأصدار دليل ادارة المشاريع والدليل الاداري.
2. تطوير Manuals لكافة الشؤون الإدارية والمالية في المعهد وأدارة المشاريع.
3. وضع خطة لتطوير القدرات البشرية في المعهد.
4. العمل على رفع كفاءة المؤسسات الشريكة الاخرى في الانظمة المالية والادارية.
5. الاستمرار في تطوير المعهد للوصول الى المثالية في الشفافية والمساءلة وذلك في كافة نواحي العمل.

خامساً: ميزانية العام 2008:-

بلغت ميزانة المعهد التشغيلية للعام 2008 ما يقارب 2.7 مليون دولار امريكي مع الاخذ بعين الاعتبار ان هنالك مشاريع اخرى مقدمة الى الممولين بقيمة 1.5 مليون تبلغ حصة سنة 2008 منها ما يقارب نصف مليون سوف تضاف في حين الموافقة على التمويل، وميزانية المعهد موزعة كما هو موضح في الرسم التالي حيث بلغت المشاريع المجتمعية فيها من انشاء وحدات صغيرة لمعالجة المياه الرمادية، انشاء ابار، انشاء بيوت بلاستيكية، حدائق منزلية وكذلك انشاء بركسات لتربية الاغنام وغيرها ما نسبته 63% من اجمالي الميزانة وبلغت مصاريف الابحاث والمباشرة بتنفيذ المشاريع ما يقارب 14%، اما مصاريف الرواتب لكافة العاملين في قطاعين الابحاث والتنمية المجتمعية مع كافة المصاريف الاخرى المتعلقة بها بلغت ما نسبته 23% من اجمالي الميزانية.



الفصل الثامن

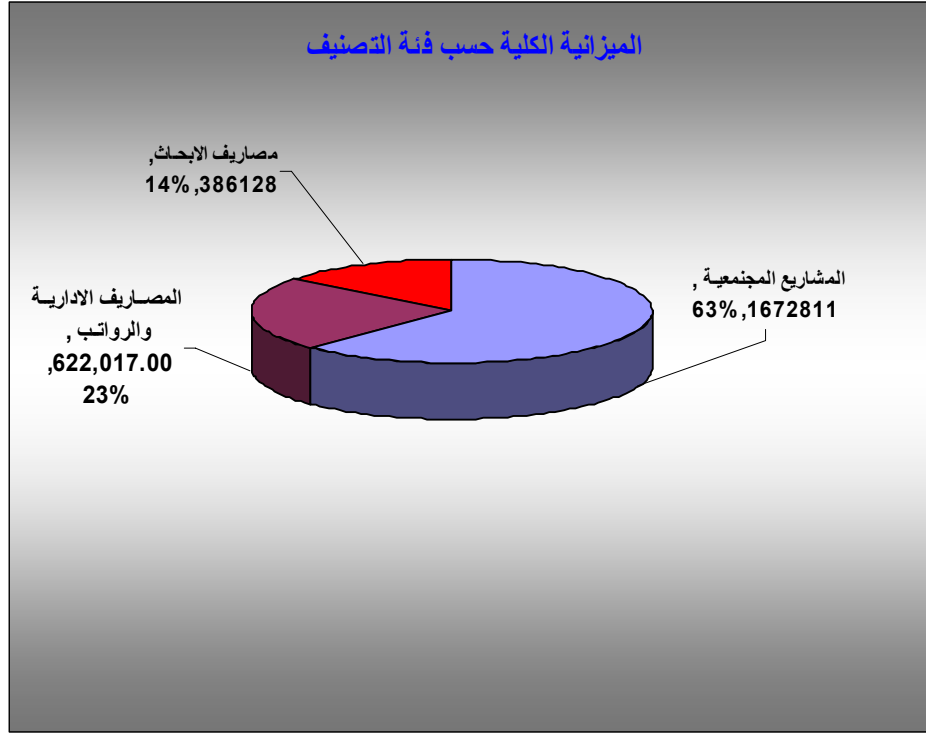
الميزانية التقديرية للعام 2008

ميزانية أريج المتوقعة للعام 2008 موزعة بالأساس ما بين مصاريف الأبحاث، المصاريف الإدارية والمصاريف الخاصة بالمشاريع المجتمعية. الميزانية المتوقعة والمخصصة للمشاريع المجتمعية مباشرة تبلغ 63% من إجمالي ميزانية المعهد للعام 2008 وذلك حسب الجدول التالي. وهذا الجزء من الميزانية يذهب مباشرة كتكاليف إنشاء مشاريع للمستفيدين من برامج المعهد التنموية في قطاع الأمن الغذائي وإدارة مصادر المياه ومعالجة المياه العادمة. وهذه الزيادة في المشاريع المجتمعية تعزى أسبابها إلى زيادة طلب الممولين لتنفيذ مشاريع في قطاع الأمن الغذائي المنزلي، محطات معالجة المياه الصغيرة ومشاريع مجتمعية أخرى. الثقة التي يوليها الممولين في مشاريع المعهد المجتمعية أيضا ساهمت في زيادة الميزانية وخصوصا أن المعهد يقوم بتنفيذ مشاريع مميزة في القطاعين: إدارة الموارد الطبيعية والزراعة المستدامة وهذا واضح من خلال الأداء السابق للمعهد في تنفيذ هذه المشاريع بالإضافة إلى ثقة الممولين بالنظام المالي والإداري وبنظام إدارة المشاريع والذي انعكس حسن أدائه من خلال تقرير المدققين الخارجيين والذين يقومون بتدقيق عمل المعهد باستمرار.

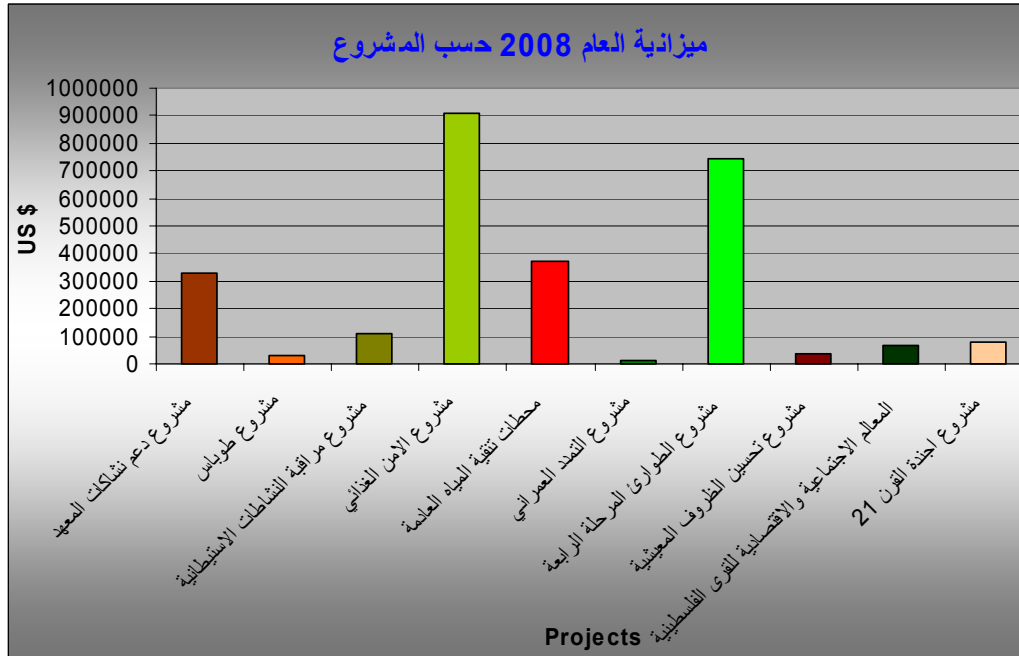
جدول 1: الميزانية الكلية للمعهد حسب المشروع:

مشروع دعم نشاطات المعهد	مشروع طوباس	مشروع مراقبة النشاطات الاستيطانية	مشروع الأمن الغذائي	محطات تنقية المياه العادمة	مشروع التمدد العمراني	مشروع الطوارئ المرحلة الرابعة	مشروع تحسين الظروف المعيشية	المعالم الاجتماعية والاقتصادية للقرى الفلسطينية	مشروع اجندة القرن 21	المجموع الكلي	الفئة
0	0	0	810000	310000	0	540811	0	0	12000	1672811	المشاريع المجتمعية
185,000.00	20000	75600	80000	46800	6000	113617	0	45000	50000	622,017.00	المصاريف الادارية والرواتب
145000	10000	32400	20000	13840	4000	89422	34000	21666	15800	386128	مصاريف الابحاث
330000	30000	108000	910000	370640	10000	743850	34000	66666	77800	2680956	المجموع

رسم 1: الميزانية الكلية للعام 2008 حسب الفئة.



رسم 2: الميزانية الكلية للمعهد حسب المشروع.



رسم 3: الميزانية الكلية للعام 2008 حسب الممول.

