

# معهد الأبحاث التطبيقية – القدس (أريج)

نحو فلسطين مستدامة



## ملخص التقرير السنوي لعام 2008

### معلومات عن المؤسسة:

الاسم: معهد الأبحاث التطبيقية – القدس (أريج)

العنوان: صندوق بريد 860، شارع الكاريتاس، بيت لحم، الضفة الغربية، فلسطين.

أرقام الهاتف: 2748234 / 274 1889 (0) 2 972 +

رقم الفاكس: 277 6966 (0) 2 972 +

الموقع الإلكتروني: [www.arij.org](http://www.arij.org)

### الشخص المسؤول ( للتواصل والمتابعة):

المدير العام: الدكتور جاد اسحق

البريد الإلكتروني: [jad@arij.org](mailto:jad@arij.org)

## الفهرس

2	المقدمة
2	موجز تنفيذي
4	الفصل الأول: الهيكل التنظيمي والإداري للمعهد
4	1.1 الجمعية العامة
4	1.2 الهيئة الإدارية
5	الفصل الثاني: البرامج والأنشطة
5	2.1 برنامج إدارة الموارد الطبيعية
7	2.2 برنامج الزراعة المستدامة
10	2.3 برنامج تكنولوجيا المعلومات
12	2.4 الخدمات والاستشارات
14	الفصل الثالث : التشبيك والشراكة
14	3.1 يتعاون المعهد مع الحكومة الفلسطينية وهيئاتها المختلفة، ومنها
14	3.2 يتعاون المعهد مع المؤسسات الفلسطينية والمنظمات غير الحكومية، ومنها
14	3.3 يتعاون المعهد مع المؤسسات الإقليمية والدولية، والهيئات والمنظمات غير الحكومية، ومنها
15	الفصل الرابع: نشر المعلومات
15	4.1 أريج في وسائل الإعلام
15	4.2 المؤتمرات وورش العمل
15	4.3 الاجتماعات والزيارات
15	4.4 العروض التوضيحية والمحاضرات
15	4.5 زيارات موقع أريج الإلكتروني
16	4.6 المطبوعات للعام 2008
16	4.6.1 الأوراق البحثية
17	4.6.2 الكتب
17	4.6.3 الكتيبات والنشرات
17	4.6.5 التقارير الخاصة
17	4.6.6 حالات دراسة
17	4.6.7 مقالات صحفية
17	4.6.8 رزنامة أريج
18	الفصل الخامس: الإدارة والميزانية
18	5.1 قدرات الموارد البشرية والتنمية
18	5.2 المساهمة في التنمية الاقتصادية المحلية وممارسة الحكم الرشيد
18	5.3 تقارير التقييم
19	5.4 تنمية البنية التحتية للمعهد
19	5.5 إستراتيجية تجنيد الموارد
20	5.6 مشروع النزاهة لصالح الفقراء
20	5.7 ميزانية معهد أريج في عام 2008
21	الفصل السادس: خطة المعهد للعام 2009
21	6.1 المشاريع المقترحة لبرنامج إدارة الموارد الطبيعية
22	6.2 الأنشطة المقترحة لبرنامج الزراعة المستدامة
23	6.3 الأنشطة المقترحة لبرنامج تكنولوجيا المعلومات
23	6.4 مشاريع المعهد المقترحة والمحتمل تنفيذها

## المقدمة

شهد عام 2008 سلسلة من الأحداث المؤثرة، منها الغارات الجوية الإسرائيلية على التجمعات المكتظة بالسكان في قطاع غزة والتي أسفرت عن مقتل المئات وجرح الآلاف من الفلسطينيين، وعلاوة على هذا فإن إسرائيل ماضية في توسيع اعتداءاتها على الفلسطينيين ضاربة بعرض الحائط جميع القوانين والمواثيق الدولية في استخدامها المفرط للأسلحة المحرمة دولياً. لقد مرت على الفلسطينيين في قطاع غزة ظروف صعبة للغاية هذا العام، حيث قامت إسرائيل بفرض حصار من خلال منع تنقل الأشخاص واللوازم اليومية الأساسية فأصبح القطاع بدون كهرباء لفترات طويلة من الزمن، كما أن نظام المستشفيات أصبح أيضاً على شفا الانهيار، حيث أن اللوازم الطبية فيه أخذت إلى النفاذ.

وقد واصل الجيش الإسرائيلي تشديد القيود في نقاط التفتيش وتكثيف عدد الحواجز أما بالنسبة لجدار الفصل العنصري فقد أصبح يطوق جميع أنحاء الأراضي الفلسطينية المحتلة. وهكذا فإن عملية فصل الضفة الغربية تعتمد على ضم 40% من مجموع مساحة أراضي الضفة الغربية وقد كان لذلك آثار سلبية على الجوانب المختلفة في التجمعات المحلية الفلسطينية، البيئة، والاقتصادية، والصحية، والتعليمية، وحرية التنقل، وحرية الدين، وحقوق الإنسان، وبشكل عام على عملية السلام برمتها.

أما الحدث العالمي الأهم في هذا العام فهو انهيار الاقتصاد العالمي والنظام المالي ودخول كثير من الدول في أزمة وكساد مالي وذلك في الربع الأخير من هذا العام، حيث توالى خسائر الشركات العالمية، وانخفض الطلب على السلع الاستهلاكية وارتفع معدل فقدان الوظائف. وبلغت ذروتها في انخفاض الناتج المحلي الإجمالي. وقد انعكست هذه الأزمة على الأراضي الفلسطينية المحتلة كنتيجة للتغيرات الهائلة التي حدثت في العام 2008. إضافة إلى الإغلاقات المتكررة التي تفرضها السلطات الإسرائيلية على حركة الناس والبضائع في الأراضي الفلسطينية بين الفينة والأخرى والتي خلقت تأثيراً سلبياً على الاقتصاد الفلسطيني بشكل عام، والذي أدى إلى مزيد من الخوف والقلق عند المواطن الفلسطيني. أما انخفاض قيمة الدولار بالنسبة للإسرائيلي فقد انعكس هذا التذبذب سلباً على المجتمع الفلسطيني، كما أن ارتفاع مؤشر أسعار المستهلك أدت إلى زيادة الأعباء والقلق لدى الشعب الفلسطيني.

في العام 2008 كان إجمالي كمية الأمطار التي هطلت لا يزيد عن 64% من المعدل العام السنوي في شمال الضفة الغربية، بينما في المناطق الجنوبية لم يزد عن 55% من المعدل السنوي العام وذلك بناءً على تقارير سلطة المياه الفلسطينية. ونتيجة لذلك فمن المتوقع أن تشهد المنطقة أزمة في مياه الشرب والري وفقدان في المخزون العام للمياه. وتقدر سلطة المياه الفلسطينية نقص المياه في الضفة الغربية بـ 43 إلى 62 مليون متر مكعب حيث أن إجمالي استهلاك المياه في الضفة الغربية هو 57 مليون متر مكعب في عام 2008. وعلاوة على ذلك سيكون هناك جفاف وندرة في المياه قد تؤثر بشكل كبير على الناتج الزراعي، بالإضافة إلى الأضرار التي سببتها موجة الصقيع التي اجتاحت المنطقة في فصل الشتاء. وقد واصل المعهد تعزيز علاقته وشراكته مع المنظمات الأخرى، ومع السياسيين وصناع القرار والجهات المانحة التي تقدم التمويل والمنظمات الدولية في مجالات التخطيط وعمل الاستراتيجيات المناسبة لمواجهة المشاكل الحالية والمحتملة في الأراضي الفلسطينية المحتلة.

لقد شهد العام 2008 انجاز العديد من المشاريع والخدمات الاستشارية من خلال تنفيذ البرامج الرئيسية التي تشمل الزراعة المستدامة، وإدارة الموارد الطبيعية وتكنولوجيا المعلومات. بالإضافة إلى ذلك، فقد واصل المعهد تحسين وتمكين قدرة السلطة الفلسطينية والمجتمع المحلي والمنظمات الأهلية في مجالات الزراعة والبيئة ونظم المعلومات الجغرافية والاستشعار عن بعد، وإدارة الموارد الطبيعية والحكم الرشيد. كل ذلك من أجل تحقيق رؤية المعهد وهي المساهمة في استدامة فلسطين.

## موجز تنفيذي

على الرغم من الصعوبات السياسية والاقتصادية والاجتماعية الراهنة في الأراضي الفلسطينية المحتلة وخاصة في قطاع غزة، ومع ارتفاع مستويات انعدام الأمن والبطالة والفقر في صفوف الفلسطينيين، إلا أن المعهد كثف من نشاطاته في مجال التعاون مع المنظمات الأخرى والمنظمات غير الحكومية من أجل التغلب على هذه الفترة الحرجة. وقد ركزت جهود المعهد على الأمن الغذائي، وساهم أيضاً في التخفيف من حدة أزمة المياه من خلال تنفيذ المشاريع الإنمائية وتطبيقها على مستوى الأسرة. وقد وسع المعهد نطاق نشاطاته لتشمل إدارة موارد المياه والصرف الصحي، ومعالجة المياه الرمادية والمياه العادمة واستغلالها للري.

خلال العام 2008، كان للمعهد تدخلات كثيرة على مستوى الأسر الفقيرة في التجمعات المهمشة، وأهم هذه التدخلات ما يلي:

- إنشاء وإعادة تأهيل 225 بئراً لتجميع مياه الأمطار (سعة البئر 70 م<sup>3</sup>).
- إنشاء 60 وحدة معالجة للمياه الرمادية، مع حديقة منزلية (بمساحة 0.5 دونم/حديقة).
- إنشاء 497 حديقة منزلة مع شبكات ري بالتنقيط (بمساحة 0.5 دونم/حديقة).
- زراعة بنور وأشجار خضروات وأشجار مثمرة في 497 حديقة منزلة.
- بناء 140 دفيئة زراعية صغيرة (90 م<sup>2</sup> / دفيئة).
- توزيع 30 طناً من بذور الفلحة على 510 أسرة.
- إنشاء 120 مزرعة منزلية للدواجن البيضاء (72 دجاجة/وحدة مزرعة).
- تحسين وضع المزارع المنزلية الصغيرة للمجترات الصغيرة من خلال إعادة تأهيل البركسات وتزويدها بالمعالف والمشارب ومواد بيطرية وعلف.
- عقد 57 ورشة عمل تدريبية.
- تنفيذ 1500 زيارة فنية وإرشادية للمستفيدين من المشاريع المختلفة.

في مجال إدارة المياه: فقد نجح المعهد في إنشاء 20 بئر جمع لمياه الأمطار بسعة 70 متراً مكعباً للبئر. هذا بالإضافة إلى توزيع شبكات ري بالتنقيط وزراعة 10 دونمات من الحدائق المنزلية. وكذلك بلغ متوسط سعة محطات معالجة مياه الصرف الصحي 50 كوباً يومياً. أما في قرية نحالين في محافظة بيت لحم فقد استفاد ما يقارب 1300 أسرة من خدمات الصرف الصحي من خلال تشغيل محطة المعالجة في القرية. بالإضافة إلى ذلك فقد انتهى المعهد من تركيب 55 محطة معالجة مياه للصرف الصحي في قرى بتير ونحالين والخضر والولجة والشوارة في محافظة بيت لحم. ومن المتوقع الانتهاء من تركيب ما مجموعه 180 محطة مع نهاية العامين 2009 و2010. علاوة على ذلك، تم إجراء 13 فحصاً بيئياً مبدئياً (IEE) وتم إعداد دراسة لمشروع بعنوان "مشروع إعادة تأهيل الطرق المرحلة الرابعة" والتي قدمت إلى CH2MHILL.

على الصعيد الجيوسياسي، تابع المعهد مراقبة الأنشطة الإسرائيلية الاستيطانية (الاستعمارية) في الأراضي الفلسطينية المحتلة من حيث بناء مستوطنات أو توسيعها، ومصادرة الأراضي، وهدم المنازل، وإقامة بؤر استيطانية جديدة، واقتلاع الأشجار، وغيرها، حيث قام المعهد بكتابة ونشر أكثر من 406 حالة دراسة حيث بلغت أكثر من ضعفي حالات الدراسة التي نشرت في العام الماضي. وبالإضافة إلى ذلك، فقد كان هناك زيادة ملحوظة في عدد الزيارات السنوية للموقع الإلكتروني POICA والخاص بمشروع مراقبة الأنشطة الإسرائيلية الاستيطانية خلال العام 2008، حيث بلغ عدد زوار الموقع 9,059,361 زائراً مقارنة مع 7,498,692 زائراً سنة 2007، ويعود ذلك إلى أهمية الموقع باعتباره مصدراً رئيسياً وموثوقاً للمعلومات حول كافة النشاطات والانتهاكات الإسرائيلية.

على المستوى الداخلي للمعهد، فقد واصل المعهد التطوير المؤسسي والذي قد بدأه في العامين السابقين من أجل خلق بيئة شفافة ومراقبة تلبي المتطلبات العالمية في موضوع النزاهة والشفافية. وذلك للوصول إلى تقديم خدمات أفضل للمجتمع الفلسطيني وبناء مؤسسة عالية المصداقية عالمياً ومحلياً. فقد انتهى المعهد من انجاز خطة إستراتيجية للأعوام الخمسة المقبلة تحتوي على برامج ومشاريع تهدف إلى الوصول إلى أهداف المعهد وغاياته للمساهمة في استدامة فلسطين، وكذلك تحتوي الخطة على أفكار ونشاطات من شأنها المساهمة في توفير الموارد المالية والبشرية اللازمة للمعهد، ومن المتوقع أن ينهي المعهد دليل إدارة المشاريع خلال العام القادم ليكون نموذجاً للمعهد ومؤسسات المجتمع المدني بشكل عام للتخطيط والتطبيق والتقييم للمشاريع المنفذة.

وبسبب الزيادة الكبيرة في أنشطة المعهد، فقد وصلت ميزانية المعهد إلى 3.25 مليون دولار مقارنة مع 2.85 مليون دولار خلال العام الماضي. وزيادة ميزانية المعهد خلال الأعوام الثلاثة الماضية خير دليل على تطوير وتقديم المهنية والشفافية والنزاهة والثقة بمصداقية المعهد في تنفيذ المشاريع.



وأخيراً، فقد قام المعهد خلال عام 2008 بإعداد ونشر ما يقارب 406 حالة دراسية، 30 تقريراً خاصاً، 3 كتيبات، 42 مقالة صحفية، 13 ورقة بحثية، 9 ملصقات، كتاب واحد، خريطة طرق، وبرنامج أريج الجيوسياسية للأعوام الثلاثة القادمة. وعلاوة على ذلك، قام المعهد بتقديم 82 محاضرة، وعقد 58 مؤتمراً وورشات عمل. وقد بلغ عدد الاجتماعات والزيارات للمعهد حوالي 210 زيارة من قبل وفود محلية وأجنبية.

## الفصل الأول: الهيكل التنظيمي والإداري للمعهد

### 1.1 الجمعية العامة

تشكل الهيئة العامة للمعهد من 27 عضواً من أبناء الشعب الفلسطيني جميعهم أصحاب خبرة ومهنية عالية، وقد انضم ستة أعضاء جدد للجمعية العامة خلال العام 2008. ويتمتع أعضاء الجمعية العامة للمعهد بتخصصات مختلفة في المجالات التالية: الهندسة، الأعمال التجارية، تكنولوجيا المعلومات، التاريخ، علم النفس، الاقتصاد، العلوم، وغيرها. ويقوم أعضاء الجمعية العمومية بوضع السياسات العامة للمعهد والتوجيه الاستراتيجي له، بالإضافة إلى مناقشة وإقرار التقرير المالي والإداري السنوي المقدم من قبل الهيئة الإدارية، وكذلك إقرار الميزانية العامة للمعهد.

### 1.2 الهيئة الإدارية

تلتزم الجمعية العامة للمعهد بنشر وتطبيق سياسات من شأنها أن تعزز الإدارة الفعالة والقيم السليمة ونشر الشفافية والحكم الرشيد والتخطيط الاستراتيجي للمستقبل. وتقوم الجمعية العمومية مرة كل سنتين بانتخاب هيئة إدارية مكونة من تسعة أعضاء، وتكون هذه الهيئة مسؤولة عن تنفيذ ومتابعة الاستراتيجيات والسياسات التي وضعتها الجمعية العامة.

ففي أيلول من العام 2008 قامت الجمعية العامة للمعهد بعقد اجتماع لانتخاب أعضاء جدد للهيئة الإدارية مكون من تسعة أعضاء بدلاً من الهيئة القديمة التي كانت مكونة من سبعة أعضاء، وذلك اثر وفاة رئيس الهيئة الإدارية القديمة، المرحوم فؤاد رزق (أبو أنور) رحمه الله والذي بقي في فؤاد جميع أعضاء وموظفي المعهد بعد وفاته لماله من اثر كبير على هذا المعهد. وبذلك قامت الجمعية العامة للمعهد بتغيير النظام الأساسي وزيادة أعضاء الهيئة الإدارية إلى تسعة أعضاء بدلاً من سبعة. والهيئة الجديدة للمعهد تتكون من:



- 1 - المهندس داود اسطنبولي (الرئيس)
- 2 - الدكتور سليم زغبى (نائب الرئيس)
- 3 - الدكتور نبيل اعديلة (أمين السر)
- 4 - الدكتور نصري قمصية (أمين الصندوق)
- 5 - الدكتور عدنان مسلم (عضو)
- 6 - الدكتور سبيرو الطمس (عضو)
- 7 - الأنسة فداء عبد اللطيف (عضو)
- 8 - الدكتورة نورما مصرية (عضو)
- 9 - الدكتور خليل رشماوي (عضو)

خلال العام 2008 عقدت الهيئة الإدارية للمعهد 11 جلسة للإشراف على السياسات والخطط والاستراتيجيات للمعهد،

والإشراف على تطوير وتحسين النظام الإداري، وكذلك التقييم والتوثيق، والمتابعة، ومصادقتها على كافة المعاملات المالية والإدارية للمعهد، وإدارة الموارد البشرية. وقد قامت الهيئة الإدارية بتطوير وتعزيز العلاقات العامة مع المنظمات الشريكة الأخرى والتحالفات الإستراتيجية ضمن القطاع الخاص والعام. وخلال العام 2008، قامت الهيئة الإدارية للمعهد باتخاذ عدة قرارات، من أهمها:

- ✓ المساعدة في وضع خطة متوسطة وطويلة الأمد، وعمل الإستراتيجية للمعهد خلال الخمس سنوات القادمة متضمنة أهم السياسات والبرامج والخطط
- ✓ تغيير القانون الأساسي للمعهد من 7 أعضاء إلى 9 أعضاء في الهيئة الإدارية.
- ✓ إقرار تعويض الموظفين عن انخفاض قيمة الدولار بالنسبة إلى الشيكال الإسرائيلي، فضلاً عن التعويض عن الزيادة في معدلات التضخم.
- ✓ اعتماد كآدر جديد للرواتب تبدأ فعاليته في بداية العام 2009 ليتناسب مع الوضع العام للرواتب.
- ✓ البحث عن مصادر لتمويل استكمال الأعمال الداخلية والنشاط للطاقين الجديدين في المبنى الجديد.

وبالإضافة إلى ذلك، فقد جرى للمعهد أربعة تقييمات مختلفة من قبل مقيمين خارجيين، وأجري للهيئة الإدارية استعراض لنتائج هذه التقييمات وقد أوصت الهيئة الإدارية بتبني كافة التوصيات في هذه التقييمات.

## الفصل الثاني: البرامج والأنشطة

قام المعهد خلال العام 2008 بتنفيذ عدد من المشاريع التي تهدف إلى تعزيز الأمن الغذائي على مستوى الأسرة، وتحسين الأوضاع المعيشية للأسر المحتاجة، وتحسين موارد المياه وإدارة الأراضي، وكذلك زيادة خلق فرص العمل في المناطق المستهدفة للمشاريع. كما قام المعهد بعقد عدد من الدورات التدريبية المكثفة، وتنفيذ عدد من الزيارات الإرشادية الميدانية للمزارعين في مختلف المناطق المستهدفة، وكذلك إقامة أنشطة لبناء القدرات البشرية، بالإضافة إلى أنشطة البحث والابتكار والتكنولوجيا، وفي مجال إدارة الموارد الطبيعية والبيئة، واستخدام الأراضي، والتكنولوجيا. ويتم تنفيذ المشاريع من خلال ثلاثة برامج رئيسية، وهي برنامج الموارد الطبيعية، وبرنامج الزراعة المستدامة، وبرنامج تقنية المعلومات.

### 2.1 برنامج إدارة الموارد الطبيعية

يتكون برنامج إدارة الموارد الطبيعية من ثلاثة أقسام وهي: قسم أبحاث المياه والبيئة، وقسم إدارة ومراقبة التحضر، وقسم إدارة نظم المعلومات الجغرافية. وفيما يلي أهم المشاريع الحالية التي يقوم بتنفيذها البرنامج خلال العام 2008:

**"مشروع إدارة المياه العادمة، من خلال محطات المعالجة المنزلية الصغيرة في المناطق الريفية في محافظة بيت لحم".** هذا المشروع الممول من قبل مؤسسة المانونايت؛ قد بدأ العمل به منذ شهر نيسان 2007 ويستمر لمدة 42 شهرا. وقد صمم المشروع لاختبار كفاءة وقدرة هذه التكنولوجيا، وهي محطات المعالجة المنزلية لمعالجة المياه العادمة على مستوى الأسرة، حيث تم تطويرها محليا، وذلك بتكلفة منخفضة جدا بالمقارنة مع تكلفة المحطات المستوردة من باقي دول العالم. وتعمل هذه المحطات على معالجة المياه العادمة لكل منزل وتمكن الأسرة من استخدام المياه الناتجة في الزراعة كمصدر بديل لمياه الري. وقد ساهم هذا الإنجاز في تحسين إدارة المياه والنفايات السائلة على مستوى الأسرة من خلال اعتماد تكنولوجيا سليمة. خلال العام 2008 أنجز فريق المشروع الأنشطة التالية (1) دراسة الجدوى لتنفيذ الوحدات، (2) إنشاء وتركيب 55 محطة معالجة مياه صرف صحي في محافظة بيت لحم، (3) إعداد ونشر كتيب لمعالجة المياه العادمة، ويشمل الكتيب على معلومات توعية للمستفيدين، (4) بناء قاعدة بيانات تحتوي على نظم المعلومات الجغرافية والبيئية ومعلومات أخرى عن المستفيدين من المشروع وذلك للمتابعة والمراقبة.



**"مشروع الحفاظ على البيئة من أجل حياة أفضل: نهج متكامل على جدول أعمال القرن 21 في منطقة بيت لحم".** هذا المشروع ممول من

قبل المفوضية الأوروبية من خلال برنامج Life Third Countries

والوكالة السويسرية للتنمية والتعاون، وينفذ في إطار شراكة مع

مؤسسة كريك الإيطالية. وقد بدأ العمل في المشروع في الأول من

شباط 2006، وانتهى بطول نهاية أيلول 2008. ومشروع بيت لحم

21 هو استجابة لمبادرة الفصل 28 من جدول أعمال القرن 21

للسلطات المحلية التي دعت إلى إجراء عملية استشارية لوضع وتنفيذ

"جدول أعمال القرن 21 المحلي"، ومجتمعاتهم المحلية. ويهدف المشروع إلى تنمية قدرات السلطات المحلية المستهدفة،

بما فيها البلديات في محافظة بيت لحم، لتمكينها من الدخول في حوار مع المواطنين والمنظمات المحلية ووضع

استراتيجيات عمل للاستدامة المحلية أو "جداول الأعمال المحلية للقرن 21". وكانت نتائج المشروع كما يلي: (1) توثيق

وتأسيس علاقة شراكة مستدامة بين السلطات المحلية والسلطة الوطنية، (2) ضمان مشاركة واسعة من أفراد المجتمع

ورفع مستوى وعيهم فيما يتعلق بجدول أعمال القرن 21، (3) تعزيز الثقة بين السلطات المحلية والوطنية وبين أفراد

المجتمع، (4) وضع قواعد شاملة لنظم المعلومات الجغرافية على أساس نظام المعلومات لكل سلطة محلية، (5) تعزيز

القدرات التقنية للسلطات المحلية المستهدفة حول نظام المعلومات الجغرافية، وإدارة قواعد البيانات والرصد البيئي، (6)

إعداد الملامح الأساسية للمجتمع لتوفير تقييم للمجتمعات المحلية والبيئية والاجتماعية والاقتصادية، (7) فهم التصورات

المستقبلية حول البيئة والرفاه الاجتماعي، (8) اعتماد الإجراءات الموصى بها وإعداد استراتيجيات من جانب السلطات

المحلية. وعلاوة على ذلك، عقد مؤتمر وطني للتنمية المحلية المستدامة في محافظة بيت لحم والذي نظمه المعهد تحت

رعاية ومشاركة معالي الدكتور سلام فياض رئيس الوزراء، وبمشاركة المهندس زياد البندك وزير الحكم المحلي.

"استخدام الطاقة الشمسية لإنارة قرية جب الذيب في محافظة بيت لحم". المشروع ممول من قبل مكتب الأمم المتحدة لخدمات المشاريع، وبدأ المشروع في كانون الأول 2008، وسوف يستمر مدة عشرة أشهر. ويهدف المشروع إلى الاستفادة من الطاقة الشمسية في إضاءة قرية جب الذيب في محافظة بيت لحم، حيث يؤدي المشروع إلى إضاءة الطريق الرئيسي ومسجد القرية، وستفيد نشاطات المشروع كافة سكان القرية والذي يبلغ عددهم 140 شخصاً، وأيضاً عمل توعية مجتمعة للفئات المستهدفة ومنها التوعية حول تخفيف آثار التغير المناخي، والتركيز على الكفاءة في استخدام الطاقة وتوفير التقنيات الحديثة. وسيقوم المشروع بدراسة مدى النجاعة والكفاءة في استخدام الطاقة البديلة، وخدمة بعض التجمعات المهمشة والتي يمنع الاحتلال وصول الكهرباء إليها؛ ودراسة إمكانية تكرار هذه التجربة والتي تعتبر "مشروعاً تجريبياً" في غيرها من التجمعات التي تفتقر إلى الكهرباء في الأرض الفلسطينية المحتلة.



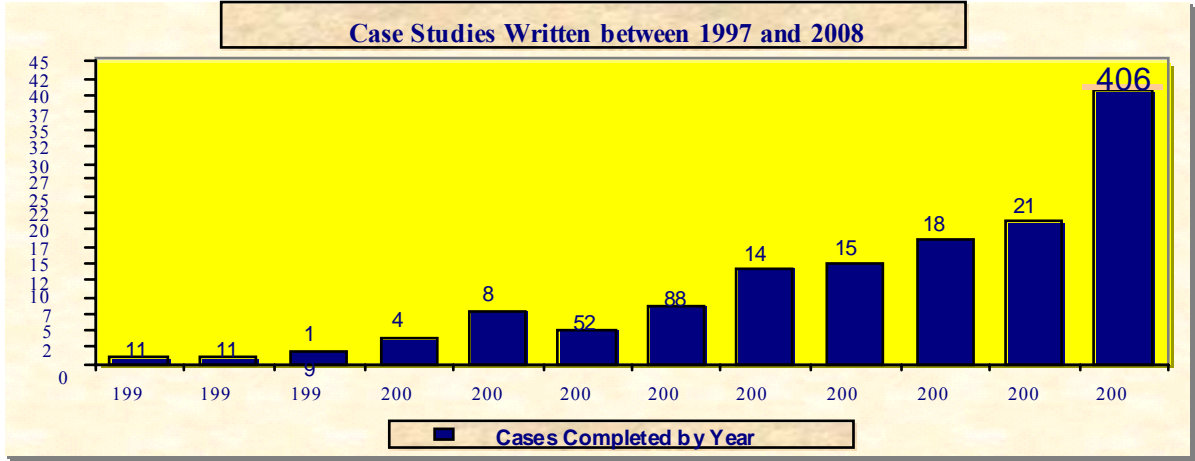
"مراقبة ورصد الإجراءات والنشاطات الإسرائيلية في الأراضي الفلسطينية المحتلة لوضع سياسات واستراتيجيات لإدارة الصراع في المنطقة وبناء السلام". يعتبر المشروع المنفذ خلال العام 2008 المرحلة الثالثة من البرنامج الذي بدأ قبل عشر سنوات ولم يتوقف حتى الآن وتبدأ المرحلة الرابعة من هذا المشروع في بداية العام 2009، والمشروع ممول من قبل المفوضية الأوروبية (الاتحاد الأوروبي) تحت اسم برنامج "الشراكة من أجل السلام"، ويقوم بتنفيذ المشروع المعهد بالشراكة مع مركز أبحاث الأراضي. ولم تتوقف أنشطة المشروع منذ بداية المرحلة الأولى، والمهام الرئيسة للمشروع هي: رصد جميع الأنشطة المنفذة من قبل السلطات الإسرائيلية في الأراضي الفلسطينية المحتلة (الضفة الغربية وقطاع غزة)، وتقييم أثر هذه الإجراءات والأنشطة الإسرائيلية

المتعلقة بها على مختلف جوانب المجتمع الفلسطيني، بما فيها الآثار البيئية والسلوك الاجتماعي، ودراسة أثارها على الساحة السياسية وعملية السلام الشامل، كما أنها تهدف إلى إظهار أن الأنشطة الإسرائيلية في الأراضي المحتلة تقف عقبة أمام السلام، وأنها تهدف لمرحلة أية انطلاقة ممكنة للسلام في المنطقة، حيث أن الحكومات الإسرائيلية المتتالية تهدف باستمرار فرض الحقائق على الأرض للتلاعب بنتائج أية مفاوضات في المستقبل. وعلى نحو أكثر تحديداً، فإن المشروع يهدف إلى جمع معلومات دقيقة بشأن أية أنشطة من حيث مصادرة الأراضي الفلسطينية، وضع خطط لإقامة مستوطنات إسرائيلية جديدة، أو توسيع القائم منها، علاوة على ذلك فإن المشروع يتابع ويراقب مختلف الأنشطة الإسرائيلية ذات الصلة، والتي تشمل شبكة الطرق الالتفافية التي أنشئت لربط المستوطنات الإسرائيلية بعضها ببعض مع شبكة الطرق داخل إسرائيل. ويهدف المشروع إلى دراسة أثر المستوطنات والطرق الالتفافية على الحياة المعيشية داخل الأراضي الفلسطينية المحتلة، حيث أن إسرائيل شكلت المشهد السياسي من خلالها كما تريد. ويهدف المشروع أيضاً إلى متابعة الظاهرة الإسرائيلية والتي تعرف بظاهرة "البؤر الاستيطانية outposts"، وتحديد وظائفها وأهدافها وتصنيفاتها للأراضي المحتلة وفقاً لمواقعها الجغرافية وكيفية إدراجها ضمن برنامج الاستيطان الإسرائيلي، فضلاً عن متابعة هذه المشاريع وغيرها من الأنشطة والممارسات الإسرائيلية في الأرض المحتلة والتي تشمل مختلف أنواع الحواجز والعوائق (الحواجز والمتاريس والسواتر الترابية وغيرها) وينشر المشروع كيفية عملها لتقسيم الأراضي الفلسطينية المحتلة وتقييد حركة السكان الفلسطينيين. ولمزيد من المعلومات عن الأوامر العسكرية الإسرائيلية في الأراضي الفلسطينية المحتلة. يرجى زيارة الموقع الإلكتروني للمعهد <http://orders.arij.org>.

خلال المرحلة الثالثة من المشروع تم نشر جميع نتائج المشروع على موقع المشروع الخاص بالإضافة إلى POICA والذي يشهد إقبالا متزايداً من حيث عدد الزوار لهذا الموقع، وقام فريق العمل بإنتاج عدد من المنشورات المطبوعة والمنشورة على شبكة الإنترنت، وكذلك تقديم عروض توضيحية مباشرة لزوار المعهد ومقالات في الصحف والتي أضافت الكثير لنجاح المشروع. قام فريق المشروع خلال العام 2008 بإنتاج 406 حالة دراسة (انظر الشكل 1)، 39 مقالة في الصحف، و12 تقريراً فصلياً، و10 منشورات وتقارير خاصة، و66 عرضاً ومحاضرة. ولمزيد من المعلومات يمكن زيارة الموقع <http://www.poica.org>.

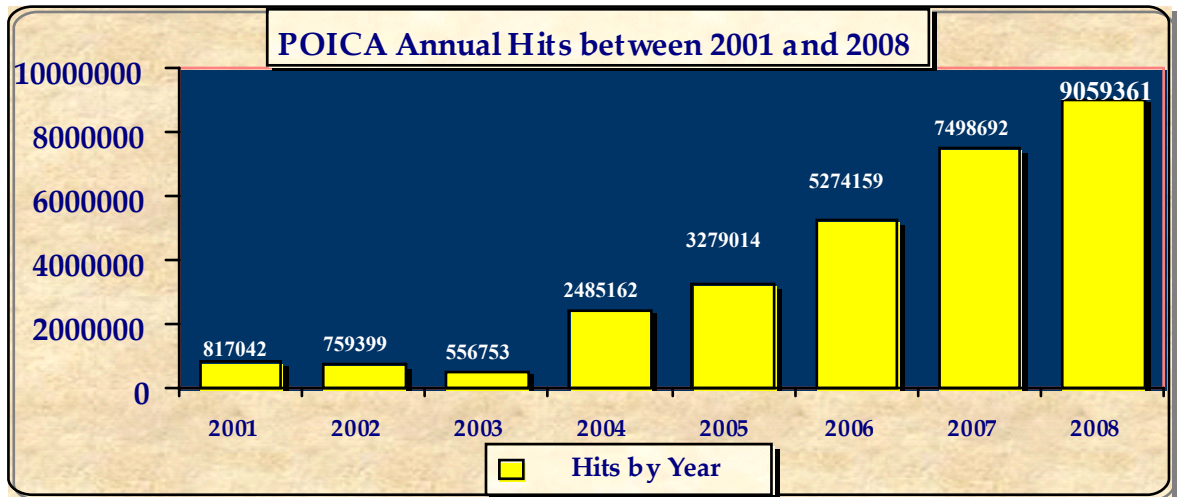


شكل 1: عدد الدراسات المعدة والمنشورة خلال السنوات المختلفة



ومن الملاحظ في هذا المشروع الزيادة الملحوظة في عدد الزيارات لموقع المشروع POICA خلال العام 2008 مقارنة مع السنوات السابقة، مما يشير إلى زيادة في المعلومات المنشورة على الموقع والثقة في المصادقية التي يتمتع بها هذا الموقع كمصدر أساسي للمعلومات. (انظر الشكل 2)

شكل 2: عدد الزيارات للموقع خلال السنوات المختلفة



وقد نشرت كافة المعلومات إلى صانعي السياسات والقرار الفلسطينيين والأوروبيين، وعلى جميع المواطنين الفلسطينيين والمنظمات الدولية، بالإضافة إلى المهتمين والباحثين والأفراد.

## 2.2 برنامج الزراعة المستدامة

يُركّز هذا البرنامج على الترويج للزراعة المستدامة لزيادة ربحية الإنتاج الزراعي وتحسين الأمن الغذائي في الأراضي الفلسطينية المحتلة. إضافة إلى ذلك فإن نشاطات البرنامج تُركّز على تحسين معيشة التجمعات الفقيرة والمهمشة في الأراضي الفلسطينية من خلال تحسين وصولهم واستغلالهم لمياه الأمطار وتوفير الغذاء ومصادر التنوع البيولوجي. ويهدف هذا البرنامج أيضاً إلى مُساعدة صانعي القرار وأصحاب المصلحة في وضع الخطط التطويرية والإستراتيجيات الزراعية إلى توفير المعلومات والبيانات الموثوقة كأداة إدارية فعّالة. وفيما يلي عرض للمشاريع المُنفّذة والتي تحت التنفيذ من قبل وحدة الزراعة والتنوع الحيوي خلال سنة 2008:

"مشروع تحسين المستوى المعيشي والأمن الغذائي في الضفة الغربية، المرحلة الثانية". هذا المشروع ممول من قبل الوكالة الأمريكية للتنمية الدولية ونفذ من قبل ACIDI/VOCA بالشراكة مع أريج. المرحلة الثانية للمشروع بدأت في تشرين الأول 2007 وأكملت بنهاية حزيران 2008. إن هدف هذا المشروع هو تحسين المستوى المعيشي والأمن الغذائي



من خلال المساهمة في تأمين الإنتاج الزراعي وإدارة المياه والمياه العادمة، وتطوير القدرات والمهارات للمجتمع المحلي، وخصوصاً إشراك العائلات الريفية والفقيرة والمهمشة. إن المرحلة الثانية صُممت لـ 450 مستفيداً من مشروع المرحلة الأولى حيث يقوم هذا المشروع بتزويدهم بالخدمات الإضافية مثل تطوير شبكات الري وتقديم الإرشاد الزراعي. ولقد تم تمديد فترة هذا النشاط لإفادة 340 عائلة مهمشة إضافية في سبع قرى في محافظة بيت لحم والخليل، من خلال مشروع المرحلة الثانية حيث استطاع المعهد بنجاح في استهداف 17 تجمعاً في محافظتي بيت لحم والخليل.

من ناحية أخرى واصلت ACIDI/VOCA دعمها لبرنامج الأمن الغذائي المشترك في الضفة الغربية، حيث قامت المعهد بإنشاء 40 بئر جمع منزلي لمياه الأمطار وإنشاء 40 حديقة منزلية في التقوع وسعير في محافظتي بيت لحم والخليل، بالإضافة إلى تدريب المستفيدين على إدارة الحدائق المنزلية وإدارة المياه وتزويدهم بالخدمات الإضافية مثل شبكات الري وأشتال الخضراوات وتقديم الإرشاد اللازم. علاوة على ذلك، يقوم المعهد بعمل دراسة بحثية حول تأثير السماد العضوي والكمبوست على تحسين قدرة وخصوبة التربة وتحديد كميات مياه الري. بدأ العمل في هذا المشروع في شباط 2008 وسيبته في شهر آذار 2009. تم تمويل هذا المشروع من وزارة الزراعة الأمريكية.



**"تعزيز الأمن الغذائي في المناطق الريفية المهمشة في محافظتي بيت لحم والخليل (الضفة الغربية)".** تم تمويل هذا المشروع، من قبل الوكالة الإسبانية للتعاون الدولي، وقد بدأ العمل به في شهر كانون الأول 2007 وتم الانتهاء من تنفيذه في نهاية شباط 2008. هذا المشروع يهدف إلى تحسين سبل العيش والأمن الغذائي لـ 730 من الأسر المهمشة والفقيرة (80% من هذه الأسر ترأسها نساء) في 20 تجمعاً في محافظتي بيت لحم والخليل، وذلك من خلال الإسهام في الإنتاج الزراعي والأمن الغذائي وإدارة المياه، بالإضافة إلى تطوير القدرات والمهارات للمزارعين المستهدفين.

**"تعزيز وتقوية قدرات التسويق التجاري للمؤسسات الصغيرة والمتوسطة الحجم من القطاع المهمش من المزارعين الفلسطينيين في منطقة طوباس من خلال التجارة إلى السوق الدولية والإسرائيلية".** بدأ هذا المشروع المشترك في آذار 2008 مع منظمة العمل ضد الجوع - إسبانيا والمركز العربي للتنمية الزراعية (ACAD) ويهدف المشروع إلى تعزيز القدرات التجارية والتسويقية للمشاريع الصغيرة والمتوسطة الحجم للمزارعين الفلسطينيين من طوباس إلى إسرائيل حيث بدأت الأسواق الدولية بالانتعاش. هذا المشروع ممول من قبل هيئة المعونة الإنمائية الكاتالونية لإسبانيا ومدة المشروع 24 شهراً. هذا المشروع يستهدف 250 من المزارعين وأسرهم (1750 نسمة)، والتي تعتمد أساساً على المشاريع الزراعية صغيرة الحجم والذين تضرروا من الآثار المترتبة من اندلاع الانتفاضة على المستوى الاجتماعي والاقتصادي. وهؤلاء المزارعين هم أعضاء في 5 تعاونيات زراعية موزعة في منطقة وادي الأردن، وتتميز هذه التعاونيات في تنوع أنشطتها الزراعية. ويقوم هذا المشروع على تطوير قدرات هذه التعاونيات وعمل العديد من ورشات العمل والدراسات الأساسية وعمل دليل لإصدار شهادات التسويق. علاوة على ذلك، يتلقى المزارعون بعض المساعدات لتحسين الممارسات في مجال الحصاد والتعبئة والتغليف للمنتجات الزراعية.

**"مشروع لعمل نظام معلومات الأمن الغذائي في محافظات طوباس وبيت لحم والخليل (FSIS)".** إن هذا المشروع هو واحد من المشاريع التي تمت الموافقة عليها من قبل الأمم المتحدة عن طريق النداء الموحد والذي قدمه أريج في عام 2008، إن هذا المشروع يأتي في إطار المعونة الغذائية والأمن الغذائي في الأراضي الفلسطينية المحتلة. لقد تم تمويل هذا المشروع من قبل التعاون الإسباني في كانون الأول 2008 وسيتم الانتهاء من تنفيذه في كانون الأول 2009. هذا المشروع يأتي استجابة لحالة انعدام الأمن الغذائي في الأراضي الفلسطينية المحتلة وخاصة في محافظات طوباس وبيت لحم والخليل، حيث أن هذه



المحافظات تحتوي على أكبر نسبة من السكان الذين لديهم انعدام في الأمن الغذائي. وبناء عليه، فإن المشروع يهدف إلى التحقيق وتجديد معلومات الأمن الغذائي والتعرض لحالات الأسر الضعيفة في هذه المحافظات، وتحسين الوعي وقدرات

المستهدفين من المشروع، وأيضاً مساعدتهم على وضع استراتيجيات للأمن الغذائي السليم من خلال إنشاء نظام معلومات الأمن الغذائي (FSIS). يهدف المشروع أيضاً إلى تحسين الوعي للأسر الفقيرة نحو أفضل الممارسات ودعم المواد الغذائية لأفقر الفقراء على زيادة إنتاج الغذاء في نهج تنموي مستدام، وذلك من خلال تنفيذ المشروع وإجراء دراسة تحليلية لتحسين فهم الأداء الغذائي وتحسين الوعي الغذائي والاستهلاك الغذائي والتحقيق في الأمراض التي حدثت نتيجة لانخفاض في كمية ونوعية الغذاء، والتركيز على أنواع الطعام التي يتم تناولها من قبل الأسر المهمشة والفقيرة. إن نتائج هذا المشروع سيتم توزيعها على جميع أصحاب المصلحة ذوي العلاقة والمنظمات من خلال قاعدة بيانات تنشر على شبكة الإنترنت وحملات التوعية. بالإضافة إلى ذلك، ستجرى بعض النشاطات التنموية الزراعية على مستوى الأسرة لتحسين قدرات إنتاج الغذاء وخلق مصادر الدخل.

**"عمل تقرير عن ملامح القرية وتقييم احتياجاتها من خلال برنامج ازهار في محافظة بيت لحم".** هذه هي المرحلة الثانية من برنامج عمل ملامح القرية بما في ذلك الأوضاع الاجتماعية والاقتصادية والخصائص المادية والطبيعية والتعليم والتحديات من أجل التنمية، خاصة في مجال الزراعة والبيئة. إن هذا المشروع سوف يحقق نفس نتائج المشروع الذي نفذ في محافظة الخليل وسوف يتم نشره على نفس الموقع الإلكتروني لتكون متاحة لجميع المستخدمين. هذا المشروع ممول من قبل الوكالة الإسبانية للتعاون الدولي من أجل التنمية (AECID) وبرنامج ازهار في إطار السياسة الزراعية المشتركة. لقد بدأ هذا المشروع في تشرين الأول 2008 وسوف يتم الانتهاء من تنفيذه في أيلول من عام 2009. خلال عام 2008 قام معهد أريج من خلال برنامج الزراعة المستدامة ودراسة المناطق الحرجية في محافظة الخليل، واثنين من الغابات، هما وادي القف والقرين، وعمل مسح للخصائص الحيوية بما في ذلك الأنواع النباتية ومعدلات نمو النباتات ونوع الغطاء النباتي والكثافة، وغير ذلك. وأما خصائص اللاحيائية وتتضمن الموارد الطبيعية المتوافرة والتضاريس والمناخ والتربة. ولقد تم وضع جميع البيانات التي تم جمعها في قاعدة بيانات إلكترونية وعمل نظام لربطها مع نظم المعلومات الجغرافية. إن هذا المشروع مستمر ويحتاج إلى مزيد من التحليل وجمع البيانات المطلوبة. وخلال عام 2009، يقوم المعهد بعمل دراسة فلسطينية جديدة لتطوير مناطق الغابات، وعمل تقرير شامل حول الغابات الفلسطينية في محاولة لزيادة المناطق المستهدفة وزيادة وعي المحافظة على هذه الموارد.



**"تقرير لتقييم الاحتياجات في محافظة الخليل ضمن برنامج ازهار".** هذا المشروع بدأ في شباط 2007 وسيتم الانتهاء من تنفيذه في نيسان 2009، وهو ممول من قبل الوكالة الإسبانية للتعاون الدولي من أجل التنمية (AECID)، وبرنامج ازهار هو في إطار برنامج كاب الأسباني. وقد صمم المشروع وفقاً لغرض الدراسة وتحليل وتوثيق الحالات الاجتماعية والاقتصادية والموارد الطبيعية، وهو من أجل التخفيف من آثار الأوضاع الحالية غير المستقرة وغير الآمنة من الناحية السياسية والاقتصادية والاجتماعية والظروف الطبيعية في محافظة الخليل، مع التركيز على القطاع الزراعي وبصفة خاصة على برنامج ازهار وأهدافه وأنشطته.

لقد تم إعداد استبيان مجتمعي واستكمال تعبئته في 93 تجمع من مختلف أنحاء محافظة الخليل. وتم عمل تحليل متكامل للبيانات الواردة في الاستبيان، وغيرها من بيانات من الجهاز المركزي للإحصاء الفلسطيني ووزارة الزراعة، حيث تم تنسيقها ووضعها في تقرير واحد. إن هذا التقرير يشمل بيانات عن محافظة الخليل من حيث السكان والتاريخ والتربية والاقتصاد والموارد الطبيعية والزراعة والبنية التحتية والمؤسسات لخدماته. ولقد تم عقد 6 اجتماعات للتقييم بالمشاركة المجتمعية وبالتعاون مع مجالس الخدمات المشتركة والبلديات ومسؤولي التجمعات المحلية والمزارعين وممثلي الجمعيات النسائية والسلطات المحلية والتعاونيات المحلية.

في الوقت الراهن، يقوم المعهد من خلال برنامج تكنولوجيا المعلومات بإعداد قاعدة بيانات عن ملامح القرية باللغة العربية والإنجليزية. إن البيانات ستنتشر قريباً محملة على موقع الإنترنت وستكون موضوعة مصممة بطريقة مرتبة ومنظمة وتحتوي على قاعدة بيانات شاملة يسهل الوصول إليها عن طريق الإنترنت وتكون متاحة للجميع. بالإضافة إلى ذلك، تم إنجاز سبعة تقارير متكاملة على مستوى مجالس الخدمات المشتركة وسيتم نشرها باللغتين الإنكليزية والعربية، وستكون متاحة على شبكة الإنترنت. وعلاوة على ذلك، سيتم إعداد 20 تقرير لعمل دراسة للمشاريع اللازمة والمحتمل تنفيذها في المناطق المستهدفة وستكون مبنية على أساس تقييم الاحتياجات والأولويات.

إن الجدول التالي يلخص جميع الأنشطة التي أجريت خلال عام 2008 من قبل برنامج الزراعة المستدامة:

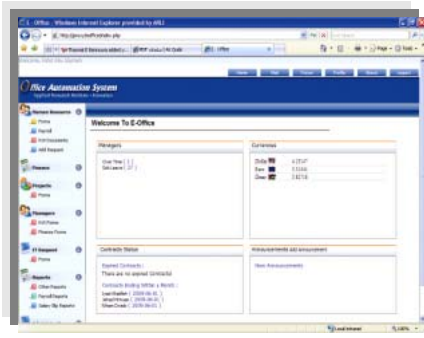
### الأنشطة والمنجزات الزراعية التي تم تنفيذها خلال عام 2008:

النشاط	عدد المستفيدين	نوع النشاط	النتائج
إنشاء وإعادة تأهيل آبار جمع مياه الأمطر	225 أسرة	225 بنرا	17.850 م <sup>3</sup> سعة تخزين المياه
إنشاء وحدات معالجة المياه الرمادية	60 أسرة	60 وحدة	15330 م <sup>3</sup> قدرة معالجة المياه الرمادية في السنة
تركيب نظام الري بالتنقيط	497 أسرة	497 نظام ري	242.6 دونما من البيوت البلاستيكية الزراعية والحدائق المنزلية مع تركيب نظام شبكات الري بالتنقيط
إنشاء الحدائق المنزلية	497 أسرة	497 حديقة منزلية	تم الانتهاء من زراعة 230 دونما من الحدائق المنزلية
بناء البيوت البلاستيكية الصغيرة	140 أسرة	140 بيت بلاستيكي	12.6 دونما من البيوت البلاستيكية تم إنشائها وزراعتها
دعم المحاصيل الحقلية والعلفية	519 أسرة	تم توزيع 30 طنا من البذور	لزراعة 2300 دونما
مزارع الدواجن الصغيرة	120 أسرة	120 مزرعة (72 حاجة بياضة لكل مزرعة)	الإنتاج المتوقع من 2.5 مليون بيضة في السنة
المزارع الصغيرة وتحسين الثروة الحيوانية	50 أسرة	تأهيل 50 مزرعة	خدمة 1250 رأس من المجترات الصغيرة
بناء القدرات البشرية	1750 شخصا	57 ورشة عمل تدريبية	63 % من الأشخاص المدربين هم من النساء
بناء القدرات والدعم التقني للأسر المستفيدة	15706 زيارة ميدانية	تقديم الخدمات الإرشادية والدعم التقني	تقديم 1500 يوم من الخدمات الإرشادية والدعم التقني

### 2.3 برنامج تكنولوجيا المعلومات

يقدم برنامج تكنولوجيا المعلومات خدماته لجميع وحدات المعهد عن طريق تركيب تطبيقات البرمجيات وصيانة المعدات وصيانة وتحديث الشبكة المحلية. من المهام الرئيسية للوحدة وفي الوقت الراهن هو وضع برامج فعلية وتفاعلية لمختلف وحدات ومشاريع أريج. إن أعضاء برنامج تكنولوجيا المعلومات يعملون بشكل وثيق وعن قرب مع أعضاء وحدة نظم المعلومات الجغرافية في تطوير نظم المعلومات الجغرافية والبرامج القائمة بذاتها عن طريق شبكة الانترنت. هذه نبذة مختصرة عن الأنشطة التي قام بها برنامج تكنولوجيا المعلومات خلال العام 2008:

1. برنامج المكتب الإلكتروني لأريج (E-office): يقوم برنامج تكنولوجيا المعلومات بالعمل على رفع مستوى المعهد وتطوير نظامه الداخلي ويتضمن هذا البرنامج الرصد والتقييم للنظام الداخلي للمعهد والتي تشمل ما يلي:
  - أ. الموارد البشرية (المرتبات، وساعات العمل، وأشكال المعالجة الداخلية أريج... الخ)



- ب. إدارة المشاريع (الأنشطة، الجهات المانحة... إلخ)  
ج. التمويل (طلب أشكالاً المناقصات والاقتباسات... إلخ)  
د. الإدارة

وقد تم اختبار البرنامج والموافقة على البدء في استعماله اعتباراً من بداية عام 2009: وهو حالياً في المرحلة النهائية من التطوير، من أجل فحص واختبار الأداء، والارتقاء به وتطويره مع توفير المزيد من التقارير المطلوبة. هذا المشروع هو عبارة عن جهد مشترك بين وحدة الإدارة وبرنامج تكنولوجيا المعلومات.

2. برنامج التريوننت - مدرسة لتعليم قيادة السيارات (Turbonet Driving School): قام برنامج تكنولوجيا المعلومات بمزيد من التطوير للخدمات الاستشارية لمدرسة تعليم قيادة السيارات الألمانية والتي وضعت على الإنترنت نظام الامتحانات الخطية الإلكترونية التي ستستخدم من قبل الطلاب للدراسة والتدريب للامتحان الرسمي. حالياً يتم تحديث هذا النظام ليشمل عدد من اللغات.

3. برنامج على الشبكة الإلكترونية للمناطق المستهدفة لأريج: تطوير برنامج على الشبكة الإلكترونية لرصد المناطق المستهدفة المستفيدة من المشاريع الزراعية التي نفذت من قبل المعهد.



4. تصميم موقع الكتروني لمشروع ملامح القرى: تصميم وتطوير الموقع الإلكتروني للبيانات ملامح القرى والذي ينفذ من قبل برنامج الزراعة المستدامة، حيث أن برنامج تكنولوجيا المعلومات هو المسؤول عن تصميم الموقع وهايكال البيانات واستخدام التكنولوجيا والرسومات الموجهة والمعلومات لرسم الخرائط. <http://proxy/vprofile>

5. إدارة الشبكة وصيانتها: برنامج تكنولوجيا المعلومات مسؤول عن تخطيط وتركيب وصيانة تكنولوجيا المعلومات (تقنية المعلومات) في المعهد.

6. نظام التشغيل الإلكتروني ويندوز ويونيكس: برنامج تكنولوجيا المعلومات يقوم على التنفيذ والاستكشاف والإصلاح والتحليل والحفاظ على نظام التشغيل الإلكتروني ويندوز ويونيكس.

7. أطلس الأمن الغذائي: قام برنامج تكنولوجيا المعلومات في بناء قاعدة البيانات الجغرافية المكانية بالتنسيق مع كل من نظم المعلومات الجغرافية والزراعة والوحدات التي ستشارك في المشروع. وستقوم الوحدة في بناء الموقع والذي هو محرك بحث لمؤشر أطلس مع القدرة على عرض كافة الخرائط المستخدمة في الأطلس على الموقع باستخدام الرسومات الموجهة والمعلومات (Scalable Vector Graphics) SVG.

8. شبكة الإنترنت التفاعلية أطلس القدس: منذ أن أعلن أن القدس ستكون عاصمة الثقافة العربية لعام 2009، وبرنامج تكنولوجيا المعلومات ووحدة نظم المعلومات الجغرافية يعملان على تقديم اقتراح مشروع لتطوير شبكة الإنترنت التفاعلية أطلس القدس. حصل المشروع على موافقة لجنة القدس في عام 2009 وينبغي أن يبدأ العمل به في عام 2009. وسينفذ المشروع كمشروع مشترك بين معهد أريج ومركز القدس للدراسات.

9. موقع أريج الإلكتروني: الوحدة مسؤولة عن صيانة وتحديث موقع أريج وسيتم تحديث الموقع بعمل تصاميم إلكترونية جديدة وبنية تقنية للمعلومات والبيانات. [www.arj.org](http://www.arj.org)

10. Métis (عرض البحر الأبيض المتوسط من هذه الشبكات والخدمات). الهدف الرئيسي من هذا المشروع هو تسهيل إدخال هذه الشبكات والخدمات في منطقة البحر الأبيض المتوسط. ولتحقيق أهداف هذا المشروع (Métis) تم وضع برنامج من ثلاثة أنشطة رئيسية، تعمل في جميع أنحاء منطقة البحر الأبيض المتوسط:

- النشاط الأول: تقييم ما يلزم من سياسات وإجراءات بشكل تدريجي في تنفيذ هذه الشبكات والخدمات في السوق.  
النشاط الثاني: برنامج التدريب والتوعية.  
النشاط الثالث: تنفيذ خدمة الشبكات والعرض.

هذه الأنشطة تتم بالتوازي مع إعداد البنية التحتية ذات الصلة لهذه الشبكات (Signal In Space) (الإشارات في الفضاء) ورصد النشاطات في المنطقة التي قامت بها وكالة الفضاء الأوروبية. النتائج هي عمل جهاز كمبيوتر رئيسي لجمع البيانات ومركز محطة المعلومات التي سيتم تركيبها في أريج. ستكون النتائج من البيانات التي سترسل تلقائياً ويتم تخزينها من مركز محطة المعلومات إلى الكمبيوتر الرئيسي، كما حدث في شبكة جمع البيانات الأوروبية. هذا المشروع ممول من قبل المفوضية الأوروبية (الاتحاد الأوروبي) وسوف يستمر مدة 30 شهراً.

## 11. الدورات التدريبية:

1. تطبيقات نظم المعلومات الجغرافية المفتوحة المصدر: قام برنامج تكنولوجيا المعلومات بعمل عرض عن استخدام المصادر المفتوحة وتطبيق نظم المعلومات الجغرافية في الجامعات في فلسطين، وقد قامت جامعة القدس بعمل دورة تدريبية ومعظم المنظمات المحلية ذات الصلة لنظام المعلومات الجغرافية قامت بالمشاركة في هذه الدورة.

## 2. انطلاق ورشة عمل أطلس الأمن الغذائي.

شارك برنامج تكنولوجيا المعلومات في انطلاق ورشة عمل لمشروع أطلس الأمن الغذائي في أريج، حيث تم عرض وتقديم مقترحات بشأن عمل وحدة تكنولوجيا المعلومات في المشروع.

## 2.4 الخدمات والاستشارات

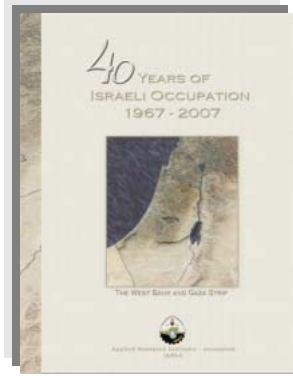
معهد أريج هو مصدر نشيط ومنتج للمعلومات إلى المجتمع الفلسطيني، حيث انه يبحث دائماً عن تقديم أفضل الخدمات باستخدام أحدث التقنيات والأساليب المستخدمة. جميع إدارات ووحدات المعهد تشارك في التدريب، حيث تقوم على تنظيم دورات تدريبية لدعم وتعزيز مهارات وقدرات المجتمعات المحلية الفلسطينية. وبالتالي فإن المعهد أريج يعتبر واحد من أهم المعاهد الفلسطينية التي توفر التدريب والخدمات الاستشارية وكذلك توفير معلومات عملية لمجموعة واسعة من القضايا المتصلة ببرامجها وأنشطتها. المعهد يعمل باستمرار على تحسين وتطوير خدماتها القائمة على التكنولوجيا الحديثة واستجابة الأفراد وقدرتهم على العمل بشكل وثيق مع المنظمات والجامعات ومقدمي الخدمات. فهو يقدم حلول بسيطة ومرنة وقوية للمجتمع المحلي. وفيما يلي أهم الاستشارات والخدمات التي نفذت خلال العام 2008:

### ■ تحسين نظام الحكم المحلي في فلسطين:

وقع معهد أريج عقداً في آب 2008 مع الوكالة اليابانية للتعاون الدولي (جايجا) لإجراء مسح أساسي متكامل للمجالس المشتركة النشطة في الضفة الغربية. فقد كان المسح الأولي لهذا لمشروع بعنوان "تحسين نظام الحكم المحلي في فلسطين"، وهو مدعوم تقنياً ومالياً من قبل الوكالة اليابانية للتعاون الدولي ليتم الاستفادة منه من قبل وزارة الحكم المحلي الفلسطينية (MOLG). حيث تم عمل مسوحات أساسية عن طريق إدارة المجالس المشتركة للخدمات والتخطيط والتنمية (DJCspd) في MOLG. وهو بمثابة جزء من الجهود المبذولة حالياً لتطوير قدرات المجالس المشتركة لتحقيق استدامة نظام الحكم المحلي في السلطة الوطنية الفلسطينية)، إلا أن الأهداف المحددة للدراسة، هي على النحو التالي:

1. لتقييم الحالة الراهنة من "العمل كالمعتاد" نهج للحكم المحلي التي استفادت منه JCspd خلال آخر 5 سنوات، وتقييم أدائها، بدلاً من الولاية الحالية لهذه المجالس.
2. لتقييم الماضي والحاضر والسياسات والممارسات التي تستخدمها MOLG لتنظيم ودعم هذا النوع من وحدات الحكم المحلي.
3. لوضع رؤية لتطوير JCspd بناء على هذه النتائج، وبالتالي استكشاف وعمل توصيات مشاريع ومخططات التخطيط الاستراتيجي نحو تحقيق التنمية المستدامة للمجتمعات المحلية الفلسطينية ضمن إطار دولة مستقلة ذات مصداقية على أساس الدولة الفلسطينية في المستقبل.
4. بناء برنامج سهل الاستخدام لإدخال المعلومات وعمل قاعدة بيانات والتي بدورها سوف تنتج تقريراً موجزاً عن JCspds استناداً إلى بيانات تم جمعها خلال عملية المسح.
5. دمج النتائج التي حصل عليها في التقرير الشامل والذي يحتوي على تحاليل مكانية وبيئية واجتماعية واقتصادية.

ولقد تمت عملية المسح الأساسية لهذا المشروع من خلال المداولات حول مصادر البيانات المتاحة، بما فيها الأدب والاستعراضات ونشر الدراسات والإحصاءات والتحقيقات الميدانية ورسم الخرائط باستخدام تفسيرات واسعة من الكفاءات ونظم المعلومات الجغرافية والنظم العالمية التفاضلية.



## ■ أطلس الحالة الاجتماعية والاقتصادية والأمن الغذائي (SE-FSA) في الأراضي الفلسطينية المحتلة

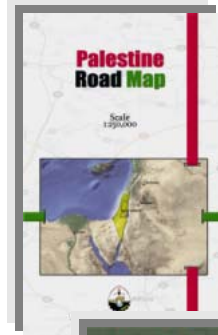
أطلس الوضع الاجتماعي والاقتصادي والأمن الغذائي (SE-FSA) في الأراضي الفلسطينية المحتلة هو مشروع مشترك لبرنامج الغذاء العالمي بالتعاون مع معهد أريج، وهو لتطوير الأمن الغذائي ونظام دعم القرار في الأراضي الفلسطينية المحتلة، بالتعاون مع جميع المستفيدين والمستهدفين المحتملين. إن مشروع (SE-FSA) سيوفر منهجية التحليل المكاني السكاني والاقتصادي والاجتماعي والتعليمي والزراعي والبيئي والمياه والأمن الغذائي والتغذية والبيانات الصحية في الأراضي الفلسطينية المحتلة (وتتضمن الخرائط والنصوص وتحليلها). إن الخدمة الاستشارية تتم في إطار برنامج التنمية الزراعية مع مساعد من قبل قسم إدارة المعلوماتية الجغرافية، حيث أنها مصممة لتقوم بتحقيق أهدافها في غضون عام واحد (نهاية تموز 2009). إن الأهداف الأساسية للخدمة الاستشارية هي كالآتي:

- تعزيز وتوحيد المعلومات المكانية المتوفرة لدعم المساعدات الإنسانية آخذين بالاعتبار دعم الأنشطة الإنسانية وشبكات الأمان الاجتماعية.
- إنشاء نظام معلومات الأمن الغذائي التي تضم معلومات عن التوزيع الجغرافي لبيانات الأمن الغذائي وأنماط الإنتاج الغذائي وفرص الحصول على الغذاء ومصادر الدخل وأنماط سعر سوق الغذاء الإقليمي، وأيضا دخل الأسرة والنفقات التي يمكن تحديثها على نحو منتظم.
- عمل خريطة للمؤشرات الأساسية للأمن الغذائي والتحليل المكاني للأمن الغذائي.

نتائج الخدمة الاستشارية:

1. قاعدة بيانات: كما هو الحال في إدخال البيانات والمعلومات عن طريق الانترنت، سيتم إدخال وتحميل قاعدة البيانات الاجتماعية والاقتصادية وأطلس الأمن الغذائي على الانترنت وتحديثه كل 6 إلى 12 شهرا.
2. أطلس الأمن الغذائي: نسخة مطبوعة عن الأوضاع الاجتماعية والاقتصادية وأطلس الأمن الغذائي (SE-FSA) بما في ذلك الخرائط وتلخيص النصوص على مدى سنوات متتالية مع طباعة 500 نسخة من كل منها يحتوي على 80 صفحة من الخرائط التي توضح مؤشرات الأمن الغذائي على مستوى المحافظة والمستوى المحلي عندما تكون متاحة.
3. الاسطوانات: نسخة الكترونية من أطلس الأمن الغذائي والوضع الاجتماعي والاقتصادي مع طباعة 80 نسخة.

## ■ إعداد دراسة أولية للبيئة (IEE) لمشروع إعادة تأهيل الطرق - المرحلة الرابعة:



لقد تم التواصل مع أريج من خلال CH2MHILL لإعداد دراسة أولية للبيئة (IEE) لمشروع بعنوان "مشروع إعادة تأهيل الطرق المرحلة الرابعة"، والذي تموله الوكالة الأمريكية للتنمية الدولية. والهدف الرئيس هو دراسة لتقييم الآثار البيئية والتخفيف من آثارها ووضع طرق عملية ومبسطة لأنشطة المشروع من خلال مراحل التصميم والبناء والتشغيل، وبناء عليه فقد أعد فريق المشروع من أريج الدراسة الأولية لدراسة البيئة المقدمة إلى CH2MHILL، وشملت الدراسة ما يلي:

1. وصف الوضع البيئي الحالي
2. تحليل الآثار البيئية
3. التخفيف والتدابير وإدارة آثارها.

## ■ الخدمات والأنشطة الأخرى التي يقدمها المعهد:

يشارك معهد أريج في مساحة واسعة من الأبحاث التطبيقية، بما فيها الموارد الطبيعية والعلوم والتنمية الحضرية وتحليلها ورسم الخرائط وإدارة النظم (AM/FM systems) ونظم معلومات الأراضي (LIS) والزراعة والجغرافيا السياسية.

يقوم معهد أريج بتنفيذ خدمات استشارية أخرى لمنتهدي الفكر العربي "ندوة سالزبورغ" (Salzburg) بتمويل من الاتحاد الأوروبي لإنتاج خرائط لحرب 1948 في فلسطين. يواصل قسم نظم المعلومات الجغرافية في معهد أريج عمله لتقديم الخدمات باستمرار وتزويد مشاريع أخرى ينفذها معهد أريج بالبيانات الإحصائية اللازمة والخرائط الجغرافية والسجلات اللازمة لإجراء البحوث والبرامج.

ومن الجدير بالذكر أن معهد أريج قام بتطوير نظام المعلومات الجغرافية والمكانية، وأيضاً تم وضع نموذج لتقييم مدى ملائمة المواقع المحتملة للنمو الحضري في محافظة بيت لحم. والتحليل يهدف لمساعدة صانعي القرار على المستويين المحلي والإقليمي لتجنب الآثار الجانبية السلبية للتنمية غير المخطط لها من خلال النظر في اثنين من السيناريوهات التي تتناول الماضي والحالي، أو القيود السياسية والبيئية في المستقبل.

علاوة على ذلك، فإن قسم نظم المعلوماتية الجغرافية في أريج وفر العديد من التقارير والبيانات والخرائط للمنظمات الوطنية الأخرى. كما أن هذا القسم عمل مع المجتمعات المحلية لبناء قدراتهم ومهاراتهم وتعزيز معرفتهم في نظم المعلومات الجغرافية. واصل معهد أريج مساهمته في تدريب "الجيل الجديد" من الفلسطينيين والعرب المتخصصين في مجال نظم المعلومات الجغرافية والاستشعار عن بعد وتطبيقاته في إدارة الموارد الطبيعية.

يقدم معهد أريج الخدمات لسائر المنظمات ذات الصلة في مجال التنوع البيولوجي والأمن الغذائي. ففي عام 2008 أكثر الخدمات قامت على توفير البيانات المتعلقة بالتنوع البيولوجي في فلسطين وخاصة عن آخر التحديثات في مناطق الغابات والغطاء النباتي والتحديات وبرامج المحافظة في فلسطين. إن مثل هذه الخدمات مطلوبة بشكل رئيس من طلاب الجامعات المحلية، مثل جامعة القدس وبيت لحم. وبالإضافة إلى ذلك، فإن معهد أريج يقدم معلومات إلى وزارة الزراعة حول تأثير الجفاف وتغير المناخ.

أيضاً نجر الإشارة إلى أن معهد أريج أنشأ منتدى بعنوان "المنتدى الفلسطيني للتنمية" لإعطاء فرصة للباحثين لتقديم دراساتهم وفتح نقاش حول قضايا التنمية في السياق الفلسطيني. هذا الموقع يتضمن عدد من الوثائق الهامة لعام 2009، ويخطط المعهد لتفعيل الإعلان عن هذا المنتدى. عنوان المنتدى <http://forum.arji.org>



### الفصل الثالث : التشبيك والشراكة

واصل معهد أريج تعاونه مع مؤسسات المجتمع المدني المحلية والإقليمية والدولية من خلال إجراء البحوث المشتركة، والمشاركة في حلقات العمل وغيرها من الأنشطة ذات الصلة ومن ضمنها قطاعات الزراعة والبيئة وإدارة الموارد الطبيعية... الخ.

#### 3.1 يتعاون المعهد مع الحكومة الفلسطينية وهيئاتها المختلفة، ومنها

وزارة الزراعة، وزارة التخطيط، هيئة جودة البيئة الفلسطينية، وزارة التربية والتعليم العالي، وزارة الحكم المحلي، وزارة الثقافة، وزارة السياحة، سلطة المياه الفلسطينية، إدارة شؤون المفاوضات، والجهاز المركزي للإحصاء الفلسطيني، ومحافظة بيت لحم والبلديات والمجالس المحلية، وغيرها.

#### 3.2 يتعاون المعهد مع المؤسسات الفلسطينية والمنظمات غير الحكومية، ومنها

الائتلاف الوطني للنداء العالمي لمكافحة الفقر والعمل من أجل فلسطين، نقابة المهندسين الزراعي الفلسطيني، ومعهد أبحاث السياسات الاقتصادية الفلسطيني (ماس)، والتنمية الاقتصادية والاجتماعية في مركز فلسطين (ESDC)، شبكة (PENGO) منظمة غير حكومية فلسطينية، ومركز تنمية القطاع الخاص، وشركة نيوفارم، بيت لحم ومنتدى المنظمات غير الحكومية، ومبادرة التنمية الزراعية والريفية (ARDI)، ومركز أبحاث الأراضي، واتحاد العمل الزراعي (UWAC)، واللجنة الشعبية للدفاع عن الأرض، واللجنة الوطنية لسجل الأضرار الناجمة عن "الجدار"، والشركة الزراعية الأيكولوجية، ومجلس التنمية الاقتصادية المحلية، مركز القدس للدراسات، جامعة بيت لحم، جامعة بيرزيت، جامعة القدس، جامعة الدول العربية، الجامعة الأمريكية جنين.

#### 3.3 يتعاون المعهد مع المؤسسات الإقليمية والدولية، والهيئات والمنظمات غير الحكومية، ومنها

مكتب تنسيق الشؤون الإنسانية، برنامج الأمم المتحدة للبيئة، مركز البحوث للتنمية الدولية، برنامج الأمم المتحدة الإنمائي، واللجنة الدولية للصليب الأحمر، وكالة الغوث الدولية لإغاثة وتشغيل اللاجئين الفلسطينيين في الشرق الأوسط، وحركة السلام الآن، ومنظمة كير الدولية، الائتلاف الدولي للموئل، والوكالة اليابانية للتعاون الدولي (جاياكا)، الوكالة الألمانية للتعاون التقني، ACIDI / VOCA، التعاون الإسباني، العمل لمكافحة الجوع بأسبانيا، الوكالة السويسرية للتنمية والتعاون، الصندوق العربي للإنماء الاقتصادي والاجتماعي، جامب ستارت الدولية، تيري (العمل على تفعيل النزاهة)، والنداء

الموحد لبرنامج كاب، المركز العربي للتخطيط البديل، مفوض الأمم المتحدة لشؤون اللاجئين، دول أوروبا- دائرة الملاحاة الثابتة بالنسبة للأرض (إغنوس)، والوكالة الاستراتيجية للتنمية الدولية، لجنة الموانيت المركزية، بنك الحبوب للأغذية-كندا، برنامج الغذاء العالمي، منظمة الأغذية والزراعة (الفاو)، المركز الدولي للبحوث الزراعية في المناطق الجافة (إيكاردا)، وبرنامج الماجستير في التعاون الدولي والتنمية (MICAD) التابع لجامعة بيت لحم، المعهد الاتحادي السويسري للتكنولوجيا في زيورخ (ETHZ).

## الفصل الرابع: نشر المعلومات

### 4.1 أريج في وسائل الإعلام

إن الزيادة الكبيرة في نشاطات أريج أدت بالمعهد أن يحتل مساحة أكبر في وسائل الإعلام. وقد يكون هذا الاهتمام من وسائل الإعلام هو نتيجة تزايد الأنشطة السياسية في الأراضي الفلسطينية المحتلة، حيث يعتمد بصورة أكبر على وسائل الإعلام في الحصول على المعلومات التي تتعلق بما يجري على الساحة السياسية، وعلى غيرها من المعلومات والبحوث ومشاريع التنمية المجتمعية التي تنفذ في الأراضي الفلسطينية المحتلة. ولمواكبة الطلب المتزايد على بيانات ومنشورات أريج، قام المعهد بزيادة قدرة وسعة جهاز الكمبيوتر الرئيس (SERVER) لأريج وتركيب 4 ميغا بايت من أسلاك الألياف البصرية المتطورة (Fiber Optic) لتحسين خدمة الإنترنت. وهذا من شأنه التسريع في خدمة الشبكة الداخلية وشبكة الإنترنت في نقل المعلومات، وكذلك المساعدة في نشر المزيد من منشورات وبيانات أريج على موقعها على شبكة الانترنت لتكون متاحة للمستخدمين في كل مكان بسهولة ويسر.



### 4.2 المؤتمرات وورش العمل

شارك موظفو أريج في مختلف ورش العمل والمؤتمرات ذات الصلة بنشاطات ومشاريع أريج، مثل المياه، الزراعة والتنوع الحيوي، استخدام الأراضي، رصد أنشطة الاستيطان الإسرائيلية، والإدارة والتخطيط. حيث شارك معهد أريج في 58 ورشة عمل ومؤتمر في الخارج (10.4%) والمحلي (89.6%).

### 4.3 الاجتماعات والزيارات

شهد عام 2007 العديد من الأنشطة المختلفة التي يقوم بها معهد أريج بما في ذلك زيارات الوفود والشخصيات الرسمية. وقد بلغ العدد الإجمالي للزيارات والاجتماعات التي استضافها معهد أريج 210 زيارة واجتماع، منها 42.4% من الوفود الأجنبية والمنظمات الدولية، و57.6% من الهيئات المحلية الفلسطينية.

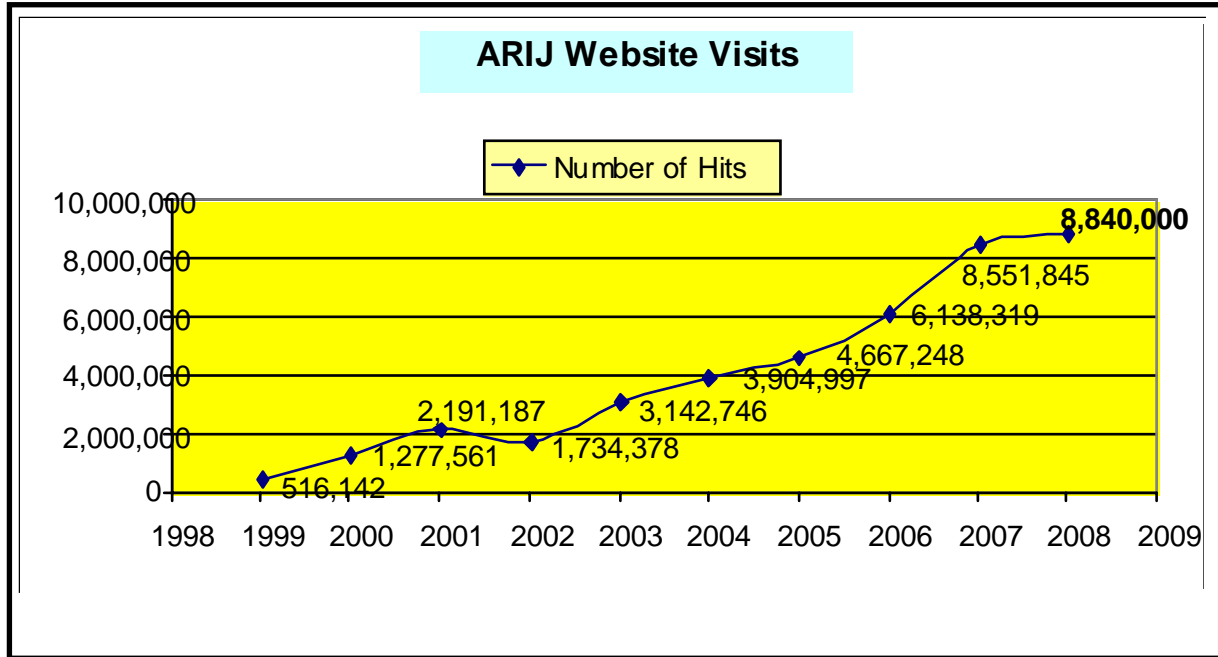
### 4.4 العروض التوضيحية والمحاضرات

كجزء من الحملة التوعوية لتحسين الوعي المحلية والإقليمية، والدولية، نظمت أريج عدة عروض لتركيز الضوء على الوضع الجغرافي السياسي، وتأثيرها على الموارد الطبيعية الفلسطينية، واستدامتها الأساسية لمختلف الزوار والوفود التي تستضيفها أريج. ونتيجة لذلك، تم تقديم 82 في أريج، منها عرض 76.8% للأجانب و23.2% للهيئات المحلية الفلسطينية.

### 4.5 زيارات موقع أريج الإلكتروني

لقد ازداد العدد الإجمالي للزوار لموقع أريج على الإنترنت خلال عام 2008 بصورة كبيرة وملحوظة حيث وصل عدد الزيارات الإجمالية لموقع أريج إلى 8,840,000 زيارة، أي بمعدل وصل إلى 4,767 زيارة يومياً. إن مجموع عدد الزيارات المسجلة في عام 2008 قد ازداد مقارنة بعددها عام 2007، حيث بلغ الفرق في عدد الزيارات بين عام 2007 وعام 2008 حوالي 288,155 زيارة.

الشكل 3: عدد الزيارات لموقع أريج الإلكتروني في الفترة الواقعة بين عام 1999 وعام 2008.



#### 4.6 المطبوعات للعام 2008

خلال العام 2008 تم نشر 13 ورقة عمل، كتاب واحد، 3 كتيبات والنشرات و 9 ملصقات، خريطة طريق، 30 تقريراً خاصاً 406 حالات دراسة، 42 من النشرات الإخبارية، وقد تم إعداد تقويم سنوي لأريج للسنوات 2009 و2010 و2011؛ هذه المنشورات منها ما تم نشرها ومنها ما هو في مرحلة إعدادها للطباعة (إما إلكترونياً أو مطبوعاً)، وفيما يلي مطبوعات عام 2008:

##### 4.6.1 الأوراق البحثية

- 1 - تنسيق البيانات المكانية من أجل التجارة الإلكترونية للبلدية- بلدية بيت ساحور. قدمت إلى المؤتمر الدولي حول "التخطيط العمراني في فلسطين". (ورقة واحدة)
- 2 - " النظرة الجيو- ديموغرافيا لمدينة القدس." المؤتمر الدولي الأول حول التخطيط الحضري في فلسطين: التحديات الراهنة وآفاق المستقبل، نابلس، الضفة الغربية.
- 3 - "أدوات السياسة من أجل تحقيق التنمية المستدامة في إطار المرحلة السياسية الانتقالية - حالة محافظة بيت لحم (الضفة الغربية)". الشارقة ندوة التخطيط الحضري العاشرة: أفضل الممارسات في مجال تخطيط السياسات وآليات الاستجابة، دولة الإمارات العربية المتحدة.
- 4 - توسيع المستوطنات الإسرائيلية في الضفة الغربية المحتلة وبشكل كبير بين عامي 1996 و2007.
- 5 - سرد عن الاقتراح الجديد لعمل المخططات الرئيسية ل 14 من الجاليات الفلسطينية في المنطقة "جيم"، كانون الأول 2008.
- 6 - أنشطة الاستيطان الإسرائيلي في الأراضي الفلسطينية المحتلة بعد أنابوليس.
- 7 - في الذكرى ال 41 للاحتلال الإسرائيلي، "إسرائيل لا تزال مستمرة بلا هوادة لإنهاء آمال السلام.
- 8 - الأرق لإسرائيل للانضمام إلى شهادة الانتساب العالمي، "لماذا يجب على إسرائيل عدم الانضمام إلى الاتحاد الأوروبي ومنظمة حلف شمال الأطلسي".
- 9- 14مقطع يكون جدار العزل الإسرائيلي عزل 64 تجمع فلسطيني يقطنها أكثر من 107 ألف فلسطيني و يضم 107 مستوطنة إسرائيلية يقطنها قرابة ال 400 ألف مستوطن إسرائيلي.
- 10 - عام على قمة أنابوليس، معهد الأبحاث التطبيقية - القدس (أريج) يستعرض الانتهاكات الإسرائيلية في الأراضي الفلسطينية المحتلة.
- 11 - الوضع البيئي الراهن في محافظة سلفيت.
- 12 - حرب إسرائيل الديموغرافية في مدينة القدس لتحويل صراع الحقوق إلى صراع وجود.
- 13 - ما هو مصير الفقراء في ظل الأزمة المالية العالمية الراهنة.

## 4.6.2 الكتب

أريخ، 2008، الاستراتيجيات العملية للاستدامة المحلية (جداول الأعمال المحلية للكتاب التي تضم 21 قرية منها بلدة زعتر و مدينة بيت جالا و مدينة بيت لحم و مدينة بيت ساحور و بلدة الخضر و مدينة الدوحة و قرية بتير) في إطار مشروع بيت لحم 21 للضفة الغربية في فلسطين.

## 4.6.3 الكتيبات والنشرات

- 1 - أريخ، 2008، محطة معالجة مياه الصرف الصحي، تعليمات ومعلومات، والضفة الغربية، فلسطين.
- 2 - أريخ، 2008، برنامج الزراعة المستدامة، دليل عملي للزراعة في فلسطين، الطبعة الثانية، فلسطين.
- 3 - أريخ، 2008، منظمة العمل ضد الجوع-أسبانيا، تقويم الإنتاج الزراعي الفلسطيني وقدرة التسويق بالإمكانات المحلية للأسواق الخارجية والإسرائيلية (دراسة حالة لمحافظة طوباس) "باللغتين الانكليزية والعربية"، الضفة الغربية، فلسطين.

## 4.6.4 ملصقات وخرائط الطرق

- عرض للناتج الرئيسية التي توصل مشروع بيت لحم 21. (سبعة ملصقات مختلفة)
- الجغرافية السياسية، وضع الضفة الغربية وقطاع غزة. (ملصق واحد)
- الجغرافية السياسية، مركز بيت لحم. (ملصق واحد)
- خريطة الطريق لفلسطين. (نسخة باللغة الانكليزية)
- خريطة الطريق لفلسطين. (نسخة باللغة العربية)

## 4.6.5 التقارير الخاصة

- 1 - تقييم حالة البيئة في محافظة سلفيت. (دراسة حالة واحدة)
- 2 - حالة البيئة في محافظة القدس. (دراسة حالة واحدة)
- 3 - أزمات المياه في محافظة بيت لحم. (دراسة حالة واحدة)
- 4 - روبينا غطاس، شباط 2008، التنوع البيولوجي للنبات في فلسطين، نشرت في "هذا الأسبوع في فلسطين". (دراسة حالة واحدة)
- 5 - روبينا غطاس و نادر هريمات، نيسان 2008، المناطق الحرجية في محافظة الخليل: الوضع الراهن والتحديات. التي نشرت في هذا الأسبوع في فلسطين. (دراسة حالة واحدة)
- 6 - الفحص البيئي الأولي. (تقرير واحد)
- 7 - رسم خريطة محلية لأزمات المياه في الضفة الغربية. (تقرير واحد)
- 8 - الملامح الأساسية للجماعة: لبيت لحم وبيت جالا وبيت ساحور و زعتر و الخضر و الدوحة و بتير في إطار مشروع بيت لحم 21. (سبعة تقارير)
- 9 - أريخ 2008، قسم إدارة رصد التحضر: تقارير شهرية عن أنشطة الاستيطان الإسرائيلية في الأراضي الفلسطينية المحتلة، مجلدات 114-125، الضفة الغربية، فلسطين. (نشر المقال في الموقع الإلكتروني POICA)
- 10 - أريخ 2008، قسم إدارة رصد التحضر: تقارير فصلية عن أنشطة الاستيطان الإسرائيلية في الأراضي الفلسطينية، أجزاء 1، 2، 3، 4 لعام 2008، الضفة الغربية، فلسطين. (نشر المقال في الموقع الإلكتروني POICA)

## 4.6.6 حالات دراسة

في عام 2008 أعد معهد أريخ 406 حالات دراسة وهذه أعدت من قبل قسم رصد التحضر، لمزيد من المعلومات عن حالات الدراسة. يرجى زيارة الموقع <http://www.poica.org>

## 4.6.7 مقالات صحفية

في عام 2008 قام معهد أريخ بنشر 42 مقالة في مختلف الصحف ووكالات الأنباء والناشرين، مثل جريدة القدس والأيام وصحيفة الإعلام العربي لشبكة الإنترنت، وشبكة الأخبار الفلسطينية (شبكة فلسطين الإخبارية) وغيرها. يرجى زيارة الموقع <http://www.arij.org>

## 4.6.8 رزنامة أريخ

قام معهد أريخ بإعداد وطباعة أجنحة الجيوسياسية للسنوات 2009 و 2010 و 2011، في رزنامة واحدة، وتحتوي الرزنامة على صور خرائط لفلسطين.

## الفصل الخامس: الإدارة والميزانية

### 5.1 قدرات الموارد البشرية والتنمية



تراوح عدد الموظفين في المعهد خلال العام 2008 ما بين 60 و67 موظفاً. وفي محاولة للحد من معدل التسرب بين الموظفين، فقد قرر مجلس الأمناء توفير حوافز لمكافأة الموظفين المتفوقين في أدائهم.

ولا يزال المعهد يركز على تنمية الموارد البشرية باعتبارها عنصراً أساسياً من عناصر التنمية المؤسسية المستدامة. إن ازدياد الأنشطة والمشاريع التي تمت الموافقة عليها من قبل الجهات المانحة، وارتفاع معدل تسرب الموظفين من المعهد قد تسبب عرقلة في أنشطة المعهد وسير أعماله. وهذا يستدعي اهتماماً أكثر بالموظفين ومساهمة أكبر من الفنيين والمدربين في المعهد. ولذلك، فإن المعهد لا يزال

يعمل على تطوير قدرات الموارد البشرية من خلال توفير و/أو تشجيع الموظفين في الحصول على منح دراسية من أجل التطوير المهني. بالإضافة إلى ذلك، فقد حضر العديد من موظفي المعهد ورشات عمل تدريبية في مختلف المجالات من أجل التطوير والعمل على تكثيف معلوماتهم كل حسب المجال الذي يعمل به. وأيضاً عمل المعهد على جذب موظفين جدد لأغراض النمو والاستدامة والتنمية.

إن المعهد يؤمن بالتبادل الثقافي الدولي، لذلك، وضع المعهد نظاماً داخلياً لاستضافة المتدربين والمتطوعين الدوليين. بالإضافة إلى عمل دليل للمتطوعين والمتدربين. وخلال هذا العام، تم استضافة تسعة متطوعين وأربع متدربين، وأربع من الباحثين المتدربين سواء من الجامعات أو نتيجة التواصل أو الشراكة في مشاريع محددة، أو الأفراد الذين يسعون إلى العمل في المعهد لتحسين قدرتهم في مجالات بحثية أو دراسية محددة.

### 5.2 المساهمة في التنمية الاقتصادية المحلية وممارسة الحكم الرشيد

خلال العام 2008، قامت الوكالة الألمانية للتعاون التقني GTZ بإنشاء مجلس للتنمية المحلية في محافظة بيت لحم. ويتألف المجلس من 13 عضواً يمثلون القطاعات الثلاثة، وهي القطاعات الحكومية والخاصة ومنظمات المجتمع المدني.

أما بخصوص الحكم الرشيد والذي أصبح من أحد الاهتمامات الرئيسية في مجال إدارة المؤسسات العامة والمجتمع المدني. حيث إن هذه المؤسسات بحاجة إلى تثبيت. بإتباع ممارسات الحكم الرشيد من أجل أداء مهمتها وتحقيق أهدافها في مساعدة المجتمعات المحلية التي تعمل فيها، وذلك للوصول إلى تنمية مستدامة في المجتمع الفلسطيني. ولذلك وإدراكاً من المعهد بمفهوم الحكم الرشيد وأبعاده وآثاره قررت إدارة المعهد إدارة الأعمال اليومية بطريقة مسؤولة وفعالة. حيث بدأ العمل على ذلك منذ العام وابتداءً من عام 2006، فقد تعهد معهد أريج بعمل تعديلات مؤسسية من أجل ضمان الشفافية والمساءلة في استخدام الموارد المالية وإدارة الموظفين وتقديم الخدمات للمجتمع.

### 5.3 تقارير التقييم

إن عام 2008 هو عام التقييم لمعهد أريج، حيث تم التقييم والتدقيق للمعهد من قبل أربع جهات مختلفة من قبل مقيمين خارجيين، ونفذت التقييمات على النحو التالي:

(أ) قياس الأثر المؤسسي: إن تقييم مشاريع أريج وتأثيرها على المجتمع الفلسطيني والجهات المعنية بشأن البرامج، الخدمات، التقارير والمطبوعات خلال الفترة من كانون الثاني 2006 إلى نيسان 2008 ونفذها فريق خاص؛ (فيكتوريا فالز/ قائد الفريق) و(رنا حرباوي/ مساعد باحث). واعتبر فريق التقييم بأن أريج مؤسسة متميزة وعلى درجة عالية من النجاح، والجهود المبذولة التي لا تضاهي، والإنجازات الناجحة على كفاءة عالية في خدمة الشعب الفلسطيني في هذا الوقت الصعب، والسعي لمستقبل مستدام للدولة والمجتمع. ولقد ثمن فريق التقييم مطبوعات أريج، والمشاريع والبحوث التطبيقية. ووفقاً لتقرير التقييم، يعتبر معهد أريج معهد للبحوث والدراسات المتخصصة في تلبية احتياجات الشعب الفلسطيني، وله أيضاً دوراً رئيساً وخالقاً في المجتمع بأكمله.

**ب) قياس القدرة المؤسسية:** إن تقييم القدرات المؤسسية والتي قام بها "ارنست ويونغ" والتي تغطي مجالات عديدة، مثل الهيكل التنظيمي، الهيئة الإدارية، العوامل البيئية، الأهداف الإستراتيجية، إدارة المخاطر، نظام الرقابة الداخلية، أداء الموظفين، وتكنولوجيا المعلومات. ونتيجة لهذا التقييم، فقد أوصى "ارنست ويونغ" المعهد بتنفيذ عملية دورية لمراجعة وتحقيق مؤشرات الأداء المستهدفة وتحديد الفروق واتخاذ الإجراءات الصحيحة وفقاً لذلك. وينبغي أيضاً على المعهد توثيق دليل يحتوي على تعريف كافة المخاطر التي قد تواجه المعهد، وبعض الإجراءات التي تحد من هذه المخاطر، وأن تكون بطريقة رسمية، وينبغي أن يكون الهدف من هذا الدليل الحد وتقليل مختلف المخاطر مرتبطة بتعريف التهديدات إلى مستوى مقبول من قبل المعهد. وينبغي أيضاً أن تركز على وجود هذه المخاطر واحتمال وقوعها بشكل عال وتأثير أكبر. ويمكن تحقيق ذلك من خلال تحديد المخاطر، وتقييم أثرها، إيجاد خطة لإدارة المخاطر، اختيار أفضل الممارسات للتخفيف من الآثار السلبية، وأخيراً إنشاء آلية متابعة لضمان حسن التنفيذ.

**ج) الرقابة الداخلية:** إن تقييم نظام المراقبة والمراجعة الداخلية لتطوير وتعزيز الحكم الرشيد من قبل السلطة الفلسطينية قام بها "ديوان الرقابة المالية والإدارية". ووفقاً لهذا التقييم، تلقت أريج علامة مقدارها 88% لسنة 2008 م، مما يعني أن مستوى المصداقية والمساءلة في النظام "ممتاز" وفقاً لديوان الرقابة المالية والإدارية. ومن أهم النتائج الإيجابية لهذا التقييم ما يلي:

- وجود وحدة مستقلة للرقابة الداخلية.
- وجود خطط دورية سنوية.
- وجود وحدة الموظفين المتدربين من ذوي الخبرة في مجال عملهم، ويحملون المؤهلات العلمية التي تلبي احتياجات أعمالهم.
- وجود هيكل تنظيمي جيد مع التأكيد على واجبات ومسؤوليات الأقسام والموظفين.
- وجود دليل كتابي ينظم إجراءات الشؤون المالية والإدارية في المعهد.
- وجود دليل كتابي لنظام التدقيق بشكل واضح ومباشر.
- وجود دليل واضح للحسابات.

ومع ذلك، فإن "ديوان الرقابة المالية والإدارية" أوصى بتمكين قسم المراقبة والتقييم، من خلال توظيف المزيد من الموظفين، وذلك من أجل القيام بصورة كاملة للمراجعة ومتابعة المشروع وتقديم التقارير.

**د) مراجعة وزارة الداخلية:** لقد تمّ التفتيش من قبل فريق من وزارة الداخلية، وذكر التقرير أن المعهد يدير تقنيات متقدمة وبرامج في إدارة مواردها المالية والشؤون الداخلية.

#### 5.4 تنمية البنية التحتية للمعهد

من إحدى وأهم التحديات التي تواجه استدامة معهد أريج، هو تأمين ما يكفي لبناء مرافق لتوفير أماكن للمكاتب للعدد المتزايد من الموظفين، وتسبير الأنشطة المختلفة للمعهد. لقد حصل معهد أريج على منحة من "الصندوق العربي للإنماء الاقتصادي والاجتماعي في الكويت" لإقامة بناء. ولقد تمّ تنفيذ المشروع في عام 2008 م حيث تم بناء طابقين إضافيين بمساحة مجموعها 642 متراً مربعاً. يتألف الطابقين من 26 غرفة بما في ذلك المكاتب وقاعات الاجتماعات، ومختبرين. ومن الجدير بالذكر أن منطقة بيت لحم تعاني من نقص في المياه وخاصة في فصل الصيف. فقررت إدارة معهد أريج بناء خزان ماء أرضي بسعة 100 متر مكعب لتلبية احتياجات المعهد. خلال عام 2009، فإن مجلس إدارة معهد أريج ملتزم باستكمال تشطيب الأعمال الأمور الداخلية للطابقين من خلال البحث عن منح إضافية.



#### 5.5 إستراتيجية تجنيد الموارد

ضمن المشروع الممول من قبل مركز البحوث للتنمية الدولية بالتعاون مع CDS، فقد أنجز معهد أريج مشروعاً بعنوان "بناء القدرات في مجال إستراتيجية تجنيد الموارد" الذي ينطوي على صياغة وإعداد إستراتيجية الموارد لتمكين المعهد من الحصول وإدارة الموارد المالية والمنح، وتسعى لتحديد مصادر التمويل المحتملة. إن الهدف من هذه الإستراتيجية هو مساعدة معهد أريج في توسيع دائرة الجهات المانحة بالإضافة إلى تحسين قدرات موظفي أريج في تطوير وتقديم المشاريع وخاصة في مجال البحوث التطبيقية.

لقد نُفذت جميع أنشطة المشروع بطريقة تقوم على المشاركة، وذلك إشراك جميع الموظفين وأعضاء مجلس الإدارة من خلال عقد ثلاثة أيام ورش عمل. إن ورشة العمل التدريبية الأولى شارك فيها نحو 50 موظفاً وشملت مقدمة عن المفاهيم الرئيسية لإستراتيجية الموارد، بالإضافة إلى نقاش مفتوح حول تطبيقها في معهد أريج. كما أن ورشة العمل الثانية عقدت أيضاً لموظفي معهد أريج، وقد ركزت على التخطيط الإستراتيجي على المستوى الإداري، حيث تمّ تقسيم الموظفين إلى ست مجموعات عمل وذلك حسب الأقسام. لقد اتبعت هذه المجموعات نظام تحليل عوامل القوى والضعف الخارجية والداخلية للمؤسسة لكل من أقسام أريج، ومناقشة الأهداف والأنشطة والإستراتيجيات للإدارة.

أما ورشة العمل الثالثة فقد عقدت لثمانية من أعضاء مجلس الإدارة. حيث ناقش أعضاء المجلس ووافقوا على رؤية أريج المقترحة "نحو فلسطين مستدامة". لقد تم التركيز في ورشة العمل على أهمية العلاقات العامة لأريج، ودور أعضاء مجلس الإدارة في تعزيز هذه العلاقات من أجل إقامة علاقات جديدة مع المانحين والشركاء وشركات القطاع الخاص. وتمّ الاتفاق أيضاً على أن الموقع الإلكتروني لأريج بحاجة إلى إعادة تصميم وزيادة المعلومات حول مشاريع أريج القائمة.

كما ساهم الموظفون وأعضاء مجلس الإدارة بطرح بعض الأفكار المدرة للدخل إلى جانب الخطة الإستراتيجية لأريج وسوف تستخدم لوضع 'إستراتيجية الموارد لأريج' للسنوات الخمس المقبلة. وتتضمن الإستراتيجية خطة منفصلة لكل قسم من أقسام معهد أريج الستة، من حيث الأهداف والإستراتيجيات والأنشطة والنتائج المتوقعة. وعلاوة على ذلك، عرض إمكانيات مشاريع مدرة للدخل في مجالات إدارة النفايات والزراعة والخدمات والمرافق، والمطبوعات، وبناء القدرات، وغير ذلك من الأفكار والأعمال والاستثمار.

ووفقاً لخطة إستراتيجية الموارد، فإن معهد أريج سيواصل تنفيذ مشاريعه الحالية، وكذلك المشاركة في مشاريع جديدة، خصوصاً تلك المشاريع التي تمّ الموافقة عليها خلال عام 2009. ويخطط معهد أريج مواصلة البحث العلمي في مجالات الموارد الطبيعية والاستدامة الزراعية. ومن المسؤوليات الأخرى تجاه المجتمع المحلي التي تحتاج إلى إنجازه خلال عام 2009 بناء القدرات، حملات توعية، العمل الميداني، محاضرات ورشات عمل واجتماعات، بالإضافة إلى خدمات نظم المعلومات الجغرافية. يعترف معهد أريج بأن السياسات والإدارة السليمة يمكن أن تحقق توازن بين التنمية الاجتماعية والحفاظ على البيئة. وهكذا فإن معهد أريج سيواصل جهوده لتطوير قدرات البحث وبرامج لحماية البيئة الفلسطينية الهشة والتي تتعرض لضغط هائل بسبب استمرار الصراع السياسي.

## 5.6 مشروع النزاهة لصالح الفقراء

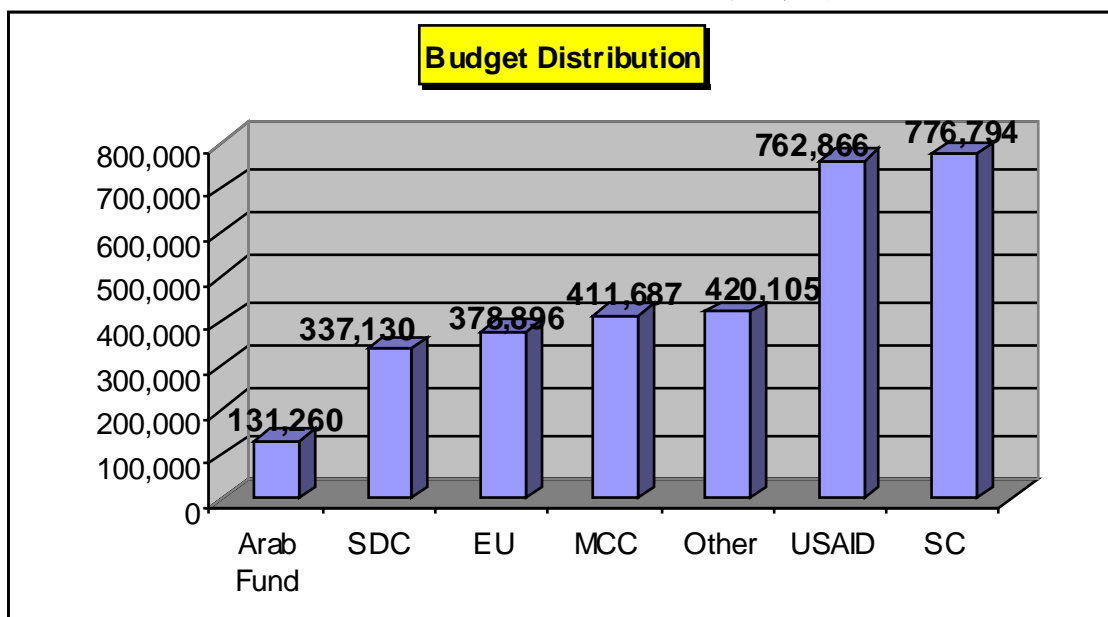
هذا المشروع ممول من قبل تيري (TIRI)، وهو لمدة خمس سنوات، ويهدف إلى تعزيز وتقوية قدرات المجتمع المدني المحلي للحصول على ما يكفي من الصلاحية والشرعية على المؤسسات المحلية لتحقيق أثر إيجابي من الأهداف الإنمائية الألفية MDGs داخل مجتمعاتهم المدنية والمحلية. هذا المشروع سيولد أدلة تربط بين تغييرات الحكم المحلي ونتائج التنمية المحلية في أربع مجالات وهي الصحة، التعليم، المياه، الصرف الصحي، والحماية الاجتماعية ونتائج الأهداف الإنمائية الألفية. إن قاعدة البيانات تمكن صانعي السياسات لاختبار أثر تحسين الحكم على الأهداف الإنمائية الألفية.

سيتم العمل في هذا المشروع مباشرة مع المجتمعات المدنية المحلية لتحسين المساءلة في مؤسسات الدولة الرئيسة المحلية في المجالات المذكورة، ومساعدة هذه المؤسسات الحكومية المحلية لتصبح أكثر استجابة لاحتياجات المجتمع المحلي في المناطق المستهدفة. ونتيجة لذلك، فإن القدرة التنظيمية لمؤسسات الدولة الرئيسة المحلية على وضع وتنفيذ السياسات ستتحسن، والقدرة التنظيمية للبحث والرصد، وتدريب الآخرين والدعوة إلى وضع سياسات لصالح الفقراء من المتوقع أيضاً أن تزداد. علاوة على ذلك، فإن السياسات والممارسات الجديدة من قبل صانعي القرار والجهات المعنية ستتحسن في تقديم الخدمات في مجالات الصحة والتعليم والمياه والصرف الصحي والحماية الاجتماعية نتيجة للحوار مع المجتمع المدني المحلي.

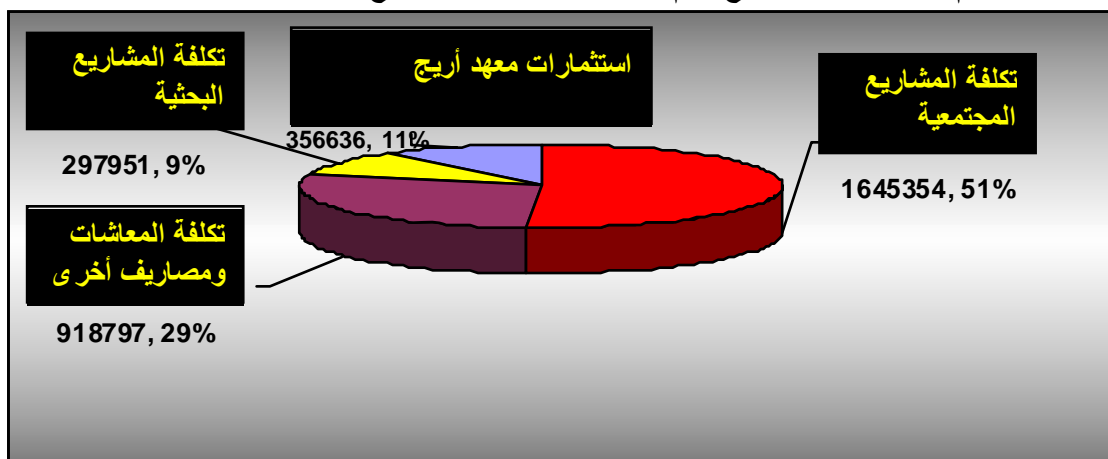
## 5.7 ميزانية معهد أريج في عام 2008

يتمتع معهد أريج بتعدد في مصادر التمويل، إضافة إلى التمويل الأساسي (Core Fund) (10%) من الوكالة السويسرية للتنمية والتعاون الدولي (SDC). إن الأرقام والجداول التالية توضح مصاريف معهد أريج الفعلية لعام 2008، حيث أن المانح الرئيس للمساعدات هي الوكالة الأميركية للتنمية الدولية USAID (24%) يليها التعاون الإسباني Spanish Cooperation (24%)، (13%) من مؤسسة المانويات المركزية (MCC)، والاتحاد الأوروبي EU (12%)، والصندوق العربي للإنماء الاقتصادي والاجتماعي (Arab Fund) (4%)، بالإضافة إلى إيرادات أخرى من الخدمات والاستشارات المنفذة من قبل أريج (13%).

الشكل 4: ميزانية معهد أريج في عام 2008 مقسمة حسب المانحين.



الشكل 5: تقسيم مصاريف معهد أريج لعام 2008 حسب ما هو موضح بالشكل.



## الفصل السادس: خطة المعهد للعام 2009

يحرص المعهد على الاستمرار في تنفيذ مشاريعه القائمة حالياً وعلى مواصلة تقديم مشاريع جديدة من شأنها تحقيق غايات وأهداف المعهد لا سيما تلك التي سيتم قبولها خلال العام 2009. كما يخطط المعهد لمواصلة البحث العلمي في مجالات الموارد الطبيعية والزراعة المستدامة وتطبيقات تكنولوجيا المعلومات.

### 6.1 المشاريع المقترحة لبرنامج إدارة الموارد الطبيعية

1. إنشاء المركز الفلسطيني للتكنولوجيا البيئية والتربية والتعليم (CETE).
2. مشروع إعادة تدوير النفايات الصلبة لإنتاج السماد العضوي لخدمة ثمانية تجمعات في منطقة الخليل.
3. مواصلة رصد أنشطة توسيع المستوطنات الإسرائيلية.
4. إجراء تقييم الأثر البيئي للمشاريع المقترحة ذات الصلة.
5. إجراء مشروع تجريبي لتقييم الآثار الناجمة عن جدار الفصل العنصري في أربعة تجمعات فلسطينية بالتعاون مع الائتلاف الوطني.
6. تطوير دليل إزالة المستوطنات الإسرائيلية في الضفة الغربية.

7. إنشاء سجل وطني بشأن الآثار المترتبة عن جدار الفصل العنصري وآثاره الاجتماعية بالتعاون مع اللجنة الوطنية.
8. متابعة مشروع محطة معالجة مياه الصرف الصحي في قرية نحالين، وتنفيذ المشاريع ذات الصلة.
9. متابعة إنتاج السماد العضوي على المستوى المتوسط والكبير.
10. تنفيذ مشاريع لمعالجة مياه الصرف الصحي على مستوى الأسرة.
11. متابعة النمو العمراني في المناطق الحضرية وتأسيس قاعدة بيانات بذلك.
12. الشروع في مجلة البيئة على شبكة الإنترنت (نصف سنوية) وعمل التقويم البيئي.
13. البدء ببرنامج عن البعد الإنساني والتصحر والتغير البيئي في الأراضي الفلسطينية المحتلة.
14. تنفيذ وتطبيق جدول أعمال القرن 21 المحلي في الخليل وغيرها من المحافظات.
15. إعداد دليل بيئي داخلي للمدارس الفلسطينية وآثار البيئة على الأداء والراحة للأطفال.
16. إعداد نظام معلومات وادي الأردن.
17. نشر سلسلة كتيبات عن التريبة البيئية.
18. نشر أطلس الجغرافية السياسية لفلسطين.
19. طباعة ملصق الجغرافية السياسية للضفة الغربية وقطاع غزة.
20. الخريطة التفاعلية لإطلاق الضفة الغربية وقطاع غزة على موقع المعهد.
21. مشروع بني نعيم 21 "الحفاظ على البيئة من أجل حياة أفضل"، نهج متكامل لجدول أعمال القرن 21 المحلي.

## 6.2 الأنشطة المقترحة لبرنامج الزراعة المستدامة

### • التنوع البيولوجي والأمن الغذائي:

1. تطوير وتفعيل الأطلس الاجتماعي-الاقتصادي والأمن الغذائي في الأراضي الفلسطينية المحتلة، باستخدام تقنيات نظام المعلومات الجغرافية.
2. تطوير نظم المعلومات عن الأمن الغذائي.
3. تطوير برنامج شامل عن السكان، القضايا الاجتماعية والاقتصادية، والتنوع البيولوجي والأمن الغذائي وحفظ المعلومات وتنظيمها.
4. الاستمرار في تنفيذ مشروع نظام معلومات الأمن الغذائي.
5. عقد دورات تدريبية حول التصنيع الغذائي والصحة الغذائية.
6. مواصلة البحث في التنوع البيولوجي في فلسطين مع التركيز على بعض النباتات، والممارسات البشرية والنظم الإيكولوجية. ووضع جدول زمني للفورا الفلسطينية.
7. توسيع نطاق العمل ليشمل النباتات الجديدة وتغطية مناطق جديدة.
8. توسيع دراسة الغابات الفلسطينية لتغطي مناطق الغابات الموجودة في فلسطين.
9. نشر المعلومات ونتائج البحوث من خلال نشر ورقات بحث في المجالات المحكمة.
10. دعم تنمية الزراعة والسياحة البيئية ومشاريع مدرة للدخل.
11. الاستمرار في تقديم الخدمات الاستشارية من خلال المسوحات الميدانية والدراسات التحليلية لدراسة التنوع البيولوجي والأمن الغذائي.
12. تنفيذ برامج بناء القدرات على كل المستويات الفردية والمؤسسية في مجال التنوع البيولوجي، والأمن الغذائي.

### • الأمن الاجتماعي والاقتصادي:

1. مواصلة العمل على مشاريع دليل القرية لمحافظة الخليل وبيت لحم.
2. إجراء المسوحات اللازمة لتسويق المنتجات الزراعية المشترك مع مشروع منظمة العمل ضد الجوع وعمل المسوحات الاجتماعية والاقتصادية للمشاريع الزراعية والتنمية.
3. تفعيل منتدى التنمية الفلسطيني من خلال نشر مواد جديدة وإعلان الموقع الإلكتروني محليا وإقليميا.
4. تطوير مفهوم المشاريع المقترحة، مثل: وضع أطلس للأمن البشري، ومشروع تقسيم القدس.
5. تطوير موقع الكتروني متكامل حول القرى الفلسطينية المحلية.
6. إجراء دراسات حول تأثير الوضع الجغرافي - السياسي على التغيرات الديموغرافية.

### • الأنشطة الزراعية التنموية:

1. الاستمرار في تنفيذ النشاطات التنموية الزراعية بالتعاون مع مؤسسة ACIDI/VOCA لمشروع الأمن الغذائي.

2. الاستمرار في توفير التقنية وخدمات الإرشاد للمستفيدين، وبناء قدراتهم في مجال نظم الإنتاج الزراعي والممارسات السليمة، مثل الاستفادة من السماد العضوي.
3. إجراء دراسات حول أثر الجفاف وموارد المياه المحدودة على القطاع الزراعي.
4. إجراء التجارب على المحاصيل والمياه والعلاقة لجدولة الري والمياه وتأثير السماد على رطوبة التربة.
5. الاستمرار في برنامج تكثير البذور من المحاصيل الحقلية والخضار.
6. نشر العديد من الكتيبات الإرشادية حول تربية الدواجن والحيوانات المجترة الصغيرة، وإدارة المزارع وتوجيه الإنتاج النباتي في فلسطين.

#### • أنشطة التسويق الزراعي:

1. الاستمرار في تنفيذ مشروع التسويق الزراعي ونظام التسعيرة على أساس النظام الموسمي، والمنطقة الجغرافية وميزان العرض والطلب.
2. عمل ونشر دراسة أساسية عن وادي الأردن والتسويق الزراعي فيه.
3. إجراء دراسة استقصائية عن المحاصيل الزراعية الفلسطينية التي تتمتع بالهوية الفلسطينية وبعض المناطق الجغرافية في محاولة لتسجيلها عالمياً.
4. بناء القدرات التسويقية الزراعية للمزارعين في منطقة طوباس ومنطقة غور الأردن.
5. وضع كتيبات حول الأسعار والتجارة، والزراعة العضوية، والمعايير المطلوبة لتلبية المتطلبات الدولية الزراعية وسبل تصديرها للخارج.
6. البدء في أول سوق ريفي في منطقة بيت لحم.

### 6.3 الأنشطة المقترحة لبرنامج تكنولوجيا المعلومات

1. مواصلة إدارة وصيانة شبكة المعهد الداخلية وحل المشاكل المتعلقة بأجهزة وبرامج المعهد.
2. الاستمرار في تحسين وتطوير تطبيق التجارة الإلكترونية للمعهد.
3. إعادة هيكلة وتحديث موقع المعهد الإلكتروني وإدماج لغات أخرى.
4. تصميم وتطوير الموقع الإلكتروني لبيانات برنامج التنمية الزراعية.
5. تطوير الشبكة القائمة لتطبيق نظام المعلومات البيئية الفلسطينية، والذي سيكون لموظفي تكنولوجيا المعلومات باستخدام المصادر المفتوحة لحلول الجغرافية. وذلك من أجل استبدال البرامج الحالية ببرامج متاحة للجميع.
6. الاستمرار في العمل على برنامج مدارس السواقة في ألمانيا وذلك من خلال خدمة استشارية يقدمها المعهد والعمل على تطوير البرنامج ليشمل لغات أخرى.
7. استمرار عضوية المعهد في MEDaCoN من خلال Métis (مشروع البحر الأبيض المتوسط).
8. تطوير وتحسين وزيادة فعالية عملية حفظ النظام.
9. إنشاء وتطوير الموقع الإلكتروني الخاص بمشروع أطلس القدس.
10. بناء موقع على شبكة الإنترنت خاص بالبحث على الأطلس.
11. تحويل جميع البرامج الخاصة برسم الخرائط على الشبكة المفتوحة المصدر مع خارطة للدليل.
12. السعي للحصول على شهادة الأيزو (ISO 9002).

### 6.4 مشاريع المعهد المقترحة والمحتمل تنفيذها

هنالك العديد من مقترحات المشاريع تم إعدادها خلال العام 2008 وتم التقدم بها لعدد من الممولين. وبعض هذه المشاريع لا يزال العمل جاري على تحضيرها خلال العام القادم، سواء من جانب المعهد فقط أو بالاشتراك مع مؤسسات دولية ومحلية أخرى. وفيما يلي أهم المقترحات المحتملة:

- مشروع البيئة داخل المدارس الفلسطينية وآثارها على الأداء والراحة للأطفال بالاشتراك مع IDRC.
- مشروع التربية من أجل التنمية المستدامة في المدارس. CHF
- مشروع إنتاج السماد العضوي في محافظة الخليل. KFW
- مشروع تنفيذ جدول أعمال القرن 21 المحلي في الخليل وغيرها من المحافظات. CHF، والمفوضية الأوروبية
- مشروع تطوير دليل للهيئات المحلية لكيفية تطبيق جدول أعمال القرن 21 ووضع عملية الرصد والتقييم على النقدم المحرز من قبل السلطات المحلية من أجل تنفيذ المشاريع والإجراءات التي تفرضها على جداول الأعمال المحلية 21.
- CHF، هنريش بول، والمفوضية الأوروبية
- مشروع التربية من أجل التنمية المستدامة في المدارس. هنريش بول، وزارة التربية والتعليم العالي، ومؤسسة التعاون

- مشروع دراسة والتحقيق في طبقة المياه الجوفية العابرة للحدود. المفوضية الأوروبية
- مشروع بيئي حول القرى الفلسطينية: رسم خرائط البنية الأساسية الاجتماعية والمادية. التعاون الأسباني، واللجنة الدولية للصليب الأحمر
- مشروع دراسة الحالة الطبية والصناعية وتدوير النفايات داخل محافظات بيت لحم والخليل. وزارة التربية والتعليم العالي
- مشروع آثار تغير المناخ وتقلبه على إمدادات المياه واستخدامها (الأثار المحلية والتهديدات من تغير المناخ). برنامج الأمم المتحدة الإنمائي، والمفوضية الأوروبية
- مشروع البعد الإنساني والتصحر والتغير البيئي في الأراضي الفلسطينية المحتلة. برنامج الأمم المتحدة الإنمائي، والمفوضية الأوروبية
- مشروع دراسة نوعية الهواء الداخلي من آثار التحضر. الاتحاد الأوروبي
- مشروع تقييم الأثر البيئي لمقالع الحجاره في الضفة الغربية. مؤسسة التعاون
- إعادة تأهيل الآبار الرومانية في المنحدرات الشرقية. إيكو، والرعاية، والتعاون الاسباني
- مشروع إعادة تأهيل الينابيع الموجودة، والتركيز على تطوير مختبر المعهد. إيكو، والرعاية، والتعاون الاسباني
- مشروع اعتماد خيارات الإدارة السليمة بيئيا لمياه الصرف الصحي في المجتمعات الريفية من خلال إدخال نظم اللامركزية وإدارة المياه المستعملة، من خلال محطات المعالجة الصغيرة والمتوسطة الحجم لمياه الصرف الصحي.
- مشروع اعتماد الإدارة السليمة بيئيا للنفايات الصلبة من خلال ماكينات صغيرة تستخدم في المنزل وتقلل من النفايات الصلبة. الوكالة اليابانية للتعاون الدولي، والتعاون الإيطالي.
- مشروع تشييد المرصد الحضري المحلي لرصد وتوجيه التوسع الحضري في فلسطين. صندوق الأمم المتحدة للموئل
- مشروع وضع نظام معلومات قائم على نظام المعلومات الجغرافية. الوكالة الأسترالية للتنمية الدولية
- السلوك البيئي خدمات استشارية (تقييم الأثر البيئي، والتدريب).
- مشروع إنشاء نظام معلومات قائم على نظام المعلومات الجغرافية المستهدفة في قرية الجملة.
- مشروع تحسين سبل المعيشة والأنشطة الزراعية للأسر الريفية الفقيرة في الجزء الجنوبي من الضفة الغربية.
- مشروع حملة التوعية بتغير المناخ في الأرض الفلسطينية المحتلة. المؤسسة الألمانية 'هنريش بول'
- مشروع تحسين الأمن الغذائي للأسر الفقيرة في المناطق المهمشة.
- مشروع معالجة عدد من أبرز الأسباب الكامنة وراء ضعف الزراعة للأسر الفلسطينية في الضفة الغربية ومحافظات جنين وطوباس. الوكالة الأسترالية للتنمية الدولية
- مشروع تحسين نظام التسويق في المناطق الريفية في فلسطين.
- مشروع المزرعة الاستشارية وغيرها من أدوات الري لتوفير المياه والزراعة والحلول في منطقة البحر الأبيض المتوسط.
- مشروع سجل الأراضي والأضرار الناتجة عن بناء جدار الفصل في الضفة الغربية.
- مشروع سبل العيش والدخل وتحسين الأمن الغذائي في محافظة بيت لحم والخليل.
- مشروع المركز الفلسطيني لتكنولوجيا البيئة والتعليم، والذي يهدف لمنح شهادات في الدراسات العليا.
- مشروع إنشاء المزرعة التقليدية الكنعانية/ مركز البستنة من أجل خلق فرص العمل وكذلك لتقوية السياحة والثقافة التعليمية.
- مشروع إعادة تأهيل الينابيع الزراعية للأسر الزراعية الضعيفة في غرب محافظة بيت لحم.
- مشروع بيئة القرى الفلسطينية: ورسم خرائط البنية الأساسية الاجتماعية والمادية في خمسة تجمعات في رام الله والبييرة.
- مشروع تقديم الدعم للمزارعين المتضررين للتخفيف من الأثار السلبية للتغير المناخي من صقيع وجفاف ورياح، ومحدودية فرص الوصول والحركة بسبب جدار الفصل العنصري في شمال الضفة الغربية.
- مشروع دعم سبل المعيشة الضعيفة في المناطق الريفية في الأراضي الفلسطينية المحتلة.
- مشروع تحسين والمحافظة على الأمن الغذائي للأسر الفقيرة التي ترأسها نساء.
- مشروع وضع تفاعلية "أطلس فلسطين"، ونظام لتتبع السيارات والنظام العالمي لتحديد المواقع باستخدام تكنولوجيا GPRS.
- مشروع إعداد الخرائط السياحية لمنطقة بيت لحم، بالتعاون مع وزارة السياحة والآثار.
- مشروع مشترك لتنشيط أطلس القدس.
- مشروع مشترك لتفعيل أطلس فلسطين 1948.
- مشروع تطوير بالتعاون مع مؤسسة كير الدولية والمركز الفلسطيني للدراسات الاجتماعية والاقتصادية وتمويل من الوكالة الأسترالية للتنمية الدولية.

